

ශ්‍රී ලංකා විභාග දෙපාර්තමේන්තුව ශ්‍රී ලංකා විභාග දෙපාර්තමේන්තුව ශ්‍රී ලංකා විභාග දෙපාර්තමේන්තුව ශ්‍රී ලංකා විභාග දෙපාර්තමේන්තුව ශ්‍රී ලංකා විභාග දෙපාර්තමේන්තුව
 இலங்கைப் பரீட்சைத் திணைக்களம் இலங்கைப் பரීட்சைத் திணைக்களம் இலங்கைப் பரීட்சைத் திணைக்களம் இலங்கைப் பரීட்சைத் திணைக்களம் இலங்கைப் பரීட்சைத் திணைக்களம்
 Department of Examinations, Sri Lanka Department of Examinations, Sri Lanka Department of Examinations, Sri Lanka Department of Examinations, Sri Lanka Department of Examinations, Sri Lanka

අධ්‍යයන පොදු සහතික පත්‍ර (උසස් පෙළ) විභාගය, 2013 අගෝස්තු
 கல்வியப் பொதுத் தராதரப் பத்திர(உயர் தர)ப் பரீட்சை, 2013 ஓகஸ்ட்
 General Certificate of Education (Adv. Level) Examination, August 2013
 නව නිර්දේශය
 புதிய பாடத்திட்டம்
 New Syllabus

ඉතිහාසය I (I කොටස) வரலாறு I (பகுதி I) History I (Part I)	25 S I	පැය තුනයි மூன்று மணித்தியாலம் Three hours
----------------------------------------------------------------	--------	-------------------------------------------------

ශ්‍රී ලංකාවේ ඉතිහාසය - ඇත අතිතයේ සිට ක්‍රි.ව. 1978 දක්වා
 විභාග අංකය:

උපදෙස්:
 * මෙම කොටස ප්‍රශ්න 40 කින් සමන්විත වේ. සියලුම ප්‍රශ්නවලට මෙම ප්‍රශ්න පත්‍රයේම පිළිතුරු සපයන්න.
 * එක් එක් ප්‍රශ්නයට ප්‍රතිචාර පහ බැගින් දී ඇති නමුදු නිවැරදි පිළිතුර වන්නේ එකක් පමණි. එම නිවැරදි පිළිතුර තෝරා, දී ඇති උපදෙස් පරිදි ලකුණු කරන්න.
 * මෙම කොටසට ලකුණු 40 ක් දෙනු ලැබේ.
 * කොටස් දෙකට ම මුළු කාලය පැය තුනයි. පිළිතුරු ලියා අවසන් වූ පසු, I කොටස, II කොටසේ පිළිතුරු පත් සමඟ අමුණා භාර දෙන්න.

I කොටස

● අංක 1 සිට 05 තෙක් එක් එක් ප්‍රශ්නය සඳහා නම් පහ බැගින් දී ඇත. ඒවා අතුරෙන් එකක් පමණක් කවර හෝ හේතුවක් නිසා අනෙක් නම් සමඟ නො ගැළපේ. එම නො ගැළපෙන නම් කුමක්දැයි හඳුනාගෙන එහි අංකය වරහන තුළ ලියන්න.

- | | | | |
|---------------|----------------|---------------|-----------|
| (1) අනුරාධගාම | (2) උපතිස්සගාම | (3) උරුවේලගාම | |
| (4) පුංචගාම | (5) විජිතගාම | | (.....) 4 |
- | | | | |
|-------------------------|----------------|-------------------|---------|
| (1) මණිමේකලයි | (2) ආර්පාක්කම් | (3) තිරුවාලන්ගාඩු | |
| (4) පල්ලවරායන් පෙට්ටෙයි | (5) විදම්බරම් | | (.....) |
- | | | | |
|-----------------|-------------------|----------------------|---------|
| (1) නිශ්ශංකමල්ල | (2) පළමුවන ජයබාහු | (3) දෙවන වික්‍රමබාහු | |
| (4) චෝචගංග | (5) සහස්සමල්ල | | (.....) |
- | | | | |
|--------------------------|-------------------------------|-----------------------------------|---------|
| (1) ජේෂ්වේ ලෝපෙස් ද සුසා | (2) ජෙරොනිමෝ ද අසවේදු | (3) කොන්ස්තන්තීනු ද සා ද නොරොස්සු | |
| (4) ලොරෙන්සෝ ද අල්මේදු | (5) දියෝගෝ ද මේලෝ ද කැස්ත්‍රෝ | | (.....) |
- | | | | |
|----------------------|-----------------------|----------------------|---------|
| (1) ආනන්ද විද්‍යාලය | (2) ධර්මරාජ විද්‍යාලය | (3) රාජකීය විද්‍යාලය | |
| (4) හින්දු විද්‍යාලය | (5) සහිරා විද්‍යාලය | | (.....) |

● අංක 06 සිට 10 තෙක් ප්‍රශ්නවල පදශුභල පහ බැගින් දී ඇත. ඒවා අතුරෙන් එක යුගලයක පද එකිනෙකට නො ගැළපේ. එම නො ගැළපෙන යුගලය කුමක්දැයි හඳුනාගෙන ඊට අදාළ අංකය, ඉදිරියේ ඇති වරහන තුළ ලියන්න.

- | | | |
|--------------------|-----------------------------|---------|
| (1) ලම්බකරණ පෙළපත | - වසභ රජතුමා | |
| (2) මෝරිය පෙළපත | - ධාතුසේන රජතුමා | |
| (3) කාලිංග පෙළපත | - පළමුවන විජයබාහු රජතුමා | |
| (4) දඹදෙණි පෙළපත | - තුන්වන විජයබාහු රජතුමා | |
| (5) නායක්කාර පෙළපත | - ශ්‍රී විජය රාජසිංහ රජතුමා | (.....) |
- | | | |
|----------------------|----------------------------|-----------|
| (1) ජානකීහරණය | - කුමාරදස රජතුමා | |
| (2) කවිසිඵමණ | - දෙවන පරාක්‍රමබාහු රජතුමා | |
| (3) සද්ධර්මරත්නාවලිය | - ධර්මසේන හිමි | |
| (4) රසවාහිනිය | - වේදේහ හිමි | |
| (5) සිදත්සහරාව | - ගුරුළුගෝමි | (.....) 5 |
- | | | |
|---------------------------|--------------------------------|---------|
| (1) මිහින්තලේ පුවරු ලිපිය | - හතරවන මිහින්දු රජතුමා | |
| (2) අඹගමුව සෙල්ලිපිය | - පළමුවන විජයබාහු රජතුමා | |
| (3) දෙවනගල පර්වත ලිපිය | - පළමුවන පරාක්‍රමබාහු රජතුමා | |
| (4) දඹුලු සෙල්ලිපිය | - නිශ්ශංකමල්ල රජතුමා | |
| (5) ගලපාත සෙල්ලිපිය | - සේනාසම්මත වික්‍රමබාහු රජතුමා | (.....) |

අංක 36 සිට 40 තෙක් ප්‍රශ්නවලට අදාළ ව ප්‍රකාශ දෙක බැගින් දී ඇත. එක් එක් ප්‍රශ්නය සම්බන්ධයෙන් දී ඇති ප්‍රකාශ යුගලයට හොඳින් ම ගැලපෙනුයේ පහත වගුවෙහි දක්වන 1, 2, 3, 4 සහ 5 යන කවර ප්‍රකාශ යුගලයදැයි තෝරා ඊට අදාළ අංකය වරහන තුළ ලියන්න.

	පළමුවැනි ප්‍රකාශය	දෙවැනි ප්‍රකාශය
1.	නිවැරදි ය.	වැරදි ය.
2.	නිවැරදි ය.	නිවැරදි ය.
3.	වැරදි ය.	වැරදි ය.
4.	වැරදි ය.	නිවැරදි ය.
5.	නිවැරදි ය.	නිවැරදි වන අතර පළමුවැන්න මැනවින් පහද දෙයි.

15. (i) ඉරු
(ii) තිස
(iii) කප
(iv) කල
(v) යෙ
(1)

- අංක 16 දී
16. රෝහණ රා
(1) මෘ
(2) ජෙ
(3) මෘ
(4) මෘ
(5) යැ

17. පහත සලස
(1) ති
(2) ඇ
(3) ඇ
(4) න
(5) ති

18. දහව වෑ
සලසන් කි
(1) වි
(2) වි
(3) එ
(4) ටෙ
(5) එ

19. ශ්‍රී ලංකාගේ
කවර වරු
(1) ටෙ
(2) ටෙ
(3) ටෙ
(4) ටෙ
(5) ටෙ

20. ශ්‍රී ලංකාගේ
(1) ටෙ
(2) ටෙ
(3) ටෙ
(4) ටෙ
(5) ටෙ

	පළමුවැනි ප්‍රකාශය	දෙවැනි ප්‍රකාශය	
36.	ශ්‍රී ලංකා ඉතිහාස සම්ප්‍රදායයේ දැනට ශේෂව පවත්නා ආදිතම වංශකථාව දීපවංසයයි.	දීපවංසයේ දේවන කොටස වූ ලවංසය නමින් හැඳින්වේ.	(.....)
37.	ලක්දිව ප්‍රථම සංසන්දය වලගම්බා රාජ්‍ය සමයේ දී ඇති විය.	වලගම්බා රජතුමාගේ පාලන සමයේ දී ත්‍රිපිටකය ඉන්පාරුඪ කරන ලදී.	(.....)
38.	භයවන පරාක්‍රමබාහු රජතුමා විසින් ඇති කරන ලද දේශපාලන එක්සත්භාවය 1466 දී එරජු මියයාමෙන් පසු වැඩි කල් නොපැවතුණි.	1477 දී භයවන බුවනෙකබාහු රජතුමා මිය යන විට යාපනය රාජධානිය නිදහස්ව පැවැති අතර උඩ රට සම්බන්ධයෙන් සිය පාලනය යළි පිහිටුවීමේ කිසිදු හැකියාවක් කෝට්ටේ රාජ්‍යයට නොතිබුණි.	(.....)
39.	බ්‍රිතාන්‍යයන් විසින් සිය පාලනයේ මුල් අවධියේ දී මාතර කොටුව ඉදිකරන ලදී.	රාජාධිරාජසිංහ රජතුමා විසින් මහනුවර දළදා මාළිගාව ඉදිකරවන ලදී.	(.....)
40.	1948 දී ශ්‍රී ලංකාව එක්සත් ජාතීන්ගේ සංවිධානයේ සාමාජිකත්වය ලබා ගත්තේ ය.	එස්.ඩබ්.ආර්.ඩී. බණ්ඩාරනායක මහතාගේ ආණ්ඩුව විසින් බස් ප්‍රවාහනය සහ කොළඹ වරාය ජන සතු කරන ලදී.	(.....)

**

15. X Y
- (i) ඉරක්කාමම් වැව A විලියම් ග්‍රෙගරි
 - (ii) තිස්සමහාරාම වැව B හෙන්රි චෝඩ්
 - (iii) කන්කල් වැව C චෙස්ටර් රිජ්චේ
 - (iv) කලා වැව D ආකර් ගෝර්ඩන්
 - (v) යෝධ වැව E හර්කුලිස් රොබින්සන්
- (1) EDABC (2) DEACB (3) CBDAE (4) CDAEB (5) BEADC (.....)

අංක 16 සිට 20 තෙක් සෑම ප්‍රශ්නයකට ම ගැලපෙන පිළිතුර තෝරා ඊට අදාළ අංකය ඉදිරියේ ඇති වරහන තුළ ලියන්න.

16. රෝහණ රාජ්‍යයේ පාලකයන්ගේ නිවැරදි අනුපිළිවෙළ අඩංගු වන්නේ පහත සඳහන් කවර වරණයේ ද?
- (1) මහානාග, යටාලකිස්ස, ගෝඨාභය, කාවන්තිස්ස, දුටුගැමුණු
 - (2) ගෝඨාභය, මහානාග, යටාලකිස්ස, කාවන්තිස්ස, දුටුගැමුණු
 - (3) මහානාග, ගෝඨාභය, යටාලකිස්ස, කාවන්තිස්ස, දුටුගැමුණු, ගෝඨාභය
 - (4) මහානාග, යටාලකිස්ස, කාවන්තිස්ස, දුටුගැමුණු, ගෝඨාභය, මහානාග
 - (5) යටාලකිස්ස, කාවන්තිස්ස, දුටුගැමුණු, ගෝඨාභය, මහානාග
- (.....)

17. පහත සඳහන් වැව් ඉදි කරන ලද කාලය අනුව ඒවායේ නිවැරදි අනුපිළිවෙළ අඩංගු වන්නේ කවර වරණයේ ද?
- (1) කිසා වැව, නාවිච්චුව වැව, අභය වැව, මින්නේරිය වැව, කලා වැව
 - (2) අභය වැව, කිසා වැව, මින්නේරිය වැව, නාවිච්චුව වැව, කලා වැව
 - (3) අභය වැව, කිසා වැව, මින්නේරිය වැව, කලා වැව, නාවිච්චුව වැව
 - (4) නාවිච්චුව වැව, අභය වැව, කිසා වැව, කලා වැව, මින්නේරිය වැව
 - (5) කිසා වැව, අභය වැව, මින්නේරිය වැව, කලා වැව, නාවිච්චුව වැව
- (.....)

18. දහනව වන සියවසේ මුල් භාගය තුළ ශ්‍රී ලංකාව පාලනය කළ බ්‍රිතාන්‍ය ආණ්ඩුකාරවරුන්ගේ නිවැරදි අනුපිළිවෙළ අඩංගු වන්නේ පහත සඳහන් කවර වරණයේ ද?
- (1) විලියම් හෝර්ටන්, එඩ්වඩ් බාන්ස්, කොලින් කැම්බල්, ස්ටුවට් මැකෙන්සි, ටොරින්ටන්
 - (2) විලියම් හෝර්ටන්, කොලින් කැම්බල්, එඩ්වඩ් බාන්ස්, ස්ටුවට් මැකෙන්සි, ටොරින්ටන්
 - (3) එඩ්වඩ් බාන්ස්, විලියම් හෝර්ටන්, කොලින් කැම්බල්, ටොරින්ටන්, ස්ටුවට් මැකෙන්සි
 - (4) කොලින් කැම්බල්, ස්ටුවට් මැකෙන්සි, එඩ්වඩ් බාන්ස්, ටොරින්ටන්, විලියම් හෝර්ටන්
 - (5) එඩ්වඩ් බාන්ස්, විලියම් හෝර්ටන්, ස්ටුවට් මැකෙන්සි, කොලින් කැම්බල්, ටොරින්ටන්
- (.....)

19. ශ්‍රී ලංකාවේ බ්‍රිතාන්‍ය පාලන සමය තුළ ක්‍රියාත්මක කරන ලද ආණ්ඩුක්‍රම ප්‍රතිසංස්කරණවල නිවැරදි අනුපිළිවෙළ අඩංගු වන්නේ පහත සඳහන් කවර වරණයේ ද?
- (1) කෝල්බෲක්, ඩොනමෝර්, මැනිං, මැකලම්, සෝල්බරි
 - (2) කෝල්බෲක්, මැකලම්, මැනිං, ඩොනමෝර්, සෝල්බරි
 - (3) මැකලම්, කෝල්බෲක්, මැනිං, සෝල්බරි, ඩොනමෝර්
 - (4) මැනිං, මැකලම්, කෝල්බෲක්, ඩොනමෝර්, සෝල්බරි
 - (5) කෝල්බෲක්, මැකලම්, ඩොනමෝර්, මැනිං, සෝල්බරි
- (.....)

20. ශ්‍රී ලංකාවේ කෘෂිකර්ම අමාත්‍යවරුන්ගේ නිවැරදි අනුපිළිවෙළ අඩංගු වන්නේ පහත සඳහන් කවර වරණයේ ද?
- (1) ඩී.එස්. සේනානායක, ඩබ්ලිව් සේනානායක, ඔලිවර් ගුණතිලක, පිලිප් ගුණවර්ධන, සී.පී. ද සිල්වා
 - (2) ඩී.එස්. සේනානායක, ඔලිවර් ගුණතිලක, ඩබ්ලිව් සේනානායක, සී.පී. ද සිල්වා, පිලිප් ගුණවර්ධන
 - (3) ඩී.එස්. සේනානායක, ඔලිවර් ගුණතිලක, පිලිප් ගුණවර්ධන, ඩබ්ලිව් සේනානායක, සී.පී. ද සිල්වා
 - (4) ඩබ්ලිව් සේනානායක, ඩී.එස්. සේනානායක, ඔලිවර් ගුණතිලක, පිලිප් ගුණවර්ධන, සී.පී. ද සිල්වා
 - (5) ඩී.එස්. සේනානායක, ඩබ්ලිව් සේනානායක, පිලිප් ගුණවර්ධන, ඔලිවර් ගුණතිලක, සී.පී. ද සිල්වා
- (.....)

අංක 21 සිට 25 තෙක් සෑම ප්‍රශ්නයකට ම එක් මාතෘකාවක් යටතේ කරුණු පහ බැගින් සපයා ඇත. එම කරුණු අතුරෙන් එකක් අදාළ මාතෘකාවට නො ගැලපේ. එය තෝරා ඊට අදාළ අංකය ඉදිරියේ ඇති වරහන තුළ ලියන්න.

21. සඳකඩ පහණ
- (1) බෞද්ධ සිද්ධස්ථානවල පිවිසුමේ සඳකඩ පහණ පිහිටුවා තිබුණි.
 - (2) මධ්‍යයේ නෙළා ඇති සුපිපි අඩ පිපුම් හැරෙන්නට මුල් කාලීන සඳකඩ පහණ වෙනත් කැටයම්වලින් කොරවීය.
 - (3) සඳකඩ පහණ කල්පිත සතුන්ගෙන් කැටයම් කොට ඇත.
 - (4) අලංකාරතම සඳකඩ පහණ අනුරාධපුරයේ "බිසෝ මාලිගයේ" අභියස ඇත.
 - (5) සඳකඩ පහණෙන් සංසාර චක්‍රය සංකේතවත් කරන බව ඇතැම් උගතුන්ගේ මතය වේ.
- (.....)

22779

22. අනුරාධපුර යුගයේ රාජ්‍ය ආදර්ශ
- (1) රජතුමා භූමියේ අධිපති ලෙස සලකනු ලැබී ය.
 - (2) ඉඩම් බද්ද රජතුමාගේ ප්‍රධාන ආදායම් මාර්ගය විය.
 - (3) අනුරාධපුරයේ මුල් කාලයේ දී ඉඩම් බද්ද බොජකපති නමින් හැඳින්විණි.
 - (4) ජල බද්ද දකපති නම් විය.
 - (5) මරාල බද්ද නමින් හඳුන්වන ලද බද්දක් මේ යුගයේ දී රජය විසින් අය කරන ලදී. (.....)

23. කෝට්ටේ නගරය
- (1) නිශ්ශංක අලගක්කෝනාර විසින් ගොඩනගන ලද බල කොටුවක් ලෙස කෝට්ටේ නගරය ආරම්භ විය.
 - (2) කෝට්ටේ, ශ්‍රී ජයවර්ධනපුරය යනුවෙන් ද හඳුන්වනු ලැබී ය.
 - (3) හයවැනි පරාක්‍රමබාහු රාජ්‍ය සමයේ දී දිවයිනේ අගනගරය ලෙස කෝට්ටේ නගරයේ වර්ධනය එහි හිණිපෙන්නටම ළඟාවිය.
 - (4) ධර්මපාල 1551 දී කෝට්ටේ රජු බවට පත්විය.
 - (5) 1565 දී ලන්දේසීන් විසින් කෝට්ටේ නගරය අල්ලා ගන්නා ලදී. (.....)

24. පොන්නම්බලම් රාමනාදන්
- (1) 1912 දී පොන්නම්බලම් රාමනාදන් ව්‍යවස්ථාදායක සභාවේ උගත් ශ්‍රී ලාංකිකයන් වෙනුවෙන් ප්‍රථම නියෝජිතයා ලෙස තේරී පත් විය.
 - (2) 1915 කෝලාහලය මර්දනය කිරීමේ දී බ්‍රිතාන්‍ය හමුදා විසින් සිදුකරන ලද අසාධාරණ ක්‍රියාවලට විරුද්ධ ව හෙතෙම නැගී සිටියේ ය.
 - (3) ඔහු ලංකා ජාතික සංගමයේ ප්‍රථම සභාපතිවරයා විය.
 - (4) ඔහු 1921 දී යාපනයේ පරමේශ්වර විද්‍යාලය පිහිටුවී ය.
 - (5) සර්වජන ඡන්දබලය ලබාදීමට ඔහු විරුද්ධ විය. (.....)

25. 1978 ආණ්ඩුක්‍රම ව්‍යවස්ථාවේ ප්‍රධාන ලක්ෂණ
- (1) විධායක ජනාධිපතිවරයා
 - (2) ද්වි මණ්ඩල ව්‍යවස්ථාදායකය
 - (3) සමානුපාතික නියෝජනය
 - (4) පාර්ලිමේන්තු ඔම්බුඩ්ස්මන්වරයා
 - (5) ජනමත විචාරණය (.....)

- අංක 26 සිට 30 තෙක් එක් එක් ප්‍රශ්නයට දක්වා ඇති (A), (B), (C) සහ (D) යන ප්‍රතිචාර හතර අතුරෙන් එකක් හෝ කිහිපයක් හෝ නිවැරදි ය. නිවැරදි ප්‍රතිචාරය හෝ ප්‍රතිචාර හෝ කෝරා,
- (A) සහ (B) පමණක් නිවැරදි නම් 1 ද.
- (B) සහ (C) පමණක් නිවැරදි නම් 2 ද.
- (C) සහ (D) පමණක් නිවැරදි නම් 3 ද.
- (A) සහ (C) පමණක් නිවැරදි නම් 4 ද.
- ප්‍රතිචාර එකක් හෝ දෙකකට වැඩි සංඛ්‍යාවක් හෝ නිවැරදි නම් 5 ද. වරහන තුළ ලියන්න.

උපදෙස් සම්පිණ්ඩනය				
1	2	3	4	5
(A) සහ (B) පමණක් නිවැරදි ය.	(B) සහ (C) පමණක් නිවැරදි ය.	(C) සහ (D) පමණක් නිවැරදි ය.	(A) සහ (C) පමණක් නිවැරදි ය.	ප්‍රතිචාර එකක් හෝ දෙකකට වැඩි සංඛ්‍යාවක් නිවැරදි ය.

26. පණ්ඩුකාභය රජතුමාගේ පාලන සමය සම්බන්ධයෙන් පහත දැක්වෙන කවර ප්‍රකාශය/ප්‍රකාශ නිවැරදි වේ ද?
- (A) අනුරාධපුරය අඟනුවර බවට පත් කර ගැනීම
 - (B) පණ්ඩුකාභය විසින් ස්වර්ණපාලි කුමරිය විවාහකර ගැනීම
 - (C) ඉරාම සීමා පිහිටුවීම
 - (D) නුවර වැව ඉදිකිරීම (.....)

27. රජ රට ශිෂ්ටාචාරයේ පරිහානිය හා බිඳ වැටීම සම්බන්ධයෙන් පහත දැක්වෙන කවර ප්‍රකාශය / ප්‍රකාශ නිවැරදි වේ ද?
- (A) කාලිංග මාඝගේ ආක්‍රමණයෙන් සිදු වූ විනාශය
 - (B) වාරිමාර්ග නඩත්තු නොකිරීම
 - (C) වන්දනානුගේ ආක්‍රමණය
 - (D) යාපනය රාජධානියෙන් එල්ල වූ කර්ජන (.....)

28. ගම්පොළ (A) හ (B) ශ (C) ය (D) ශ
29. කිරිඳි මුර (A) අ (B) ක් (C) ඊ (D) 1
30. දුහඬ ව (A) අ (B) ද (C) ඊ (D) ශ
- අංක 31
31. පණ්ඩුකා (1) ශ (2) ශ (3) ශ (4) ශ (5) ශ
32. ඇලෙගර (1) ශ (2) ශ (3) ශ (4) ශ (5) ශ
33. නිශ්ශංක (1) (2) (3) (4) (5)
34. ගම්පො (1) (2) (3) (4) (5)
35. විද්‍යා ශ (1) (2) (3) (4) (5)

S-I

28. ගම්පොළ ග්‍රහය සම්බන්ධයෙන් පහත දැක්වෙන කවර ප්‍රකාශය / ප්‍රකාශ නිවැරදි වේ ද?
 (A) හතරවන බ්‍රිටිෂ් ඉන්දියානු රජතුමා ගම්පොළ සිය අගනගරය කර ගැනීම
 (B) දෙවනුවර උසුල්වන් දේවාලය ඉදිකරවීම
 (C) යාපනයේ ආර්ය චක්‍රවර්ති පාලකයා ගම්පොළ රාජධානිය ආක්‍රමණය කිරීම
 (D) ගිරා හා හංස සන්දේශ රචනා කිරීම

(.....)

29. කීර්ති ශ්‍රී රාජසිංහ රජතුමාගේ පාලන සමය සම්බන්ධයෙන් පහත දැක්වෙන කවර ප්‍රකාශය / ප්‍රකාශ නිවැරදි වේ ද?
 (A) අඹන්වෙල රාළගේ කැරැල්ල
 (B) කීර්ති ශ්‍රී රාජසිංහ රජතුමා නායකත්වයෙන් ප්‍රථම පාලකයා විය.
 (C) හික්මු උපසම්පදාව යළි පිහිටුවීම
 (D) 1766 දී ලන්දේසීන් සමඟ ගිවිසුමක් අත්සන් කිරීම

(.....)

30. දහනව වන සියවසේ වතු වගාවේ ව්‍යාප්තිය සම්බන්ධයෙන් පහත දැක්වෙන කවර ප්‍රකාශය / ප්‍රකාශ නිවැරදි වේ ද?
 (A) ආරම්භයේ දී විදේශීය ප්‍රාග්ධනය හා විදේශීය ශ්‍රමය උපයෝගී කර ගනිමින් වතු වගාව ඇරඹිණි.
 (B) දහනව වන සියවස අවසන් වන විට තේ, ප්‍රධාන වතු වගාව බවට පත්වීම
 (C) මධ්‍යම කඳුකර ප්‍රදේශයේ වතු නිෂ්පාදන ප්‍රධාන වශයෙන් ත්‍රිකුණාමලය වරායෙන් අපනයනය කරන ලදී.
 (D) කෝපි වගාව පරිහානියට පත්වීමෙන් පසු උඩරට ප්‍රදේශවල කුරුඳු වගාව ව්‍යාප්ත විය.

(.....)

අංක 31 සිට 35 තෙක් ප්‍රශ්නවලට නිවැරදි පිළිතුරු තෝරා එහි අංකය ඉදිරියේ ඇති වරහන තුළ ලියන්න.

31. පණ්ඩුකාභය රජතුමාගේ අනුප්‍රාප්තිකයා කවු ද?
 (1) සුමිත්ත
 (2) උපතිස්ස
 (3) මුට්ඨිච්ච
 (4) අභය
 (5) පණ්ඩුවාසුදේව

(.....)

32. ඇඟහැර ඇළ ඉදිකරවන ලද්දේ කවරකු විසින් ද?
 (1) වසභ
 (2) ධාතුසේන
 (3) පළමුවන මොග්ගල්ලාන
 (4) පළමුවන අශ්ගබෝධී
 (5) පළමුවන සේන

(.....)

33. නිශංකමල්ල රජතුමා විසින් ආක්‍රමණය කරන ලදැයි සැලකෙන දකුණු ඉන්දියානු ප්‍රදේශය කුමක් ද?
 (1) මහබලිපුරම්
 (2) මදුරාපුරය
 (3) සෝමේශ්වරම්
 (4) රාමේශ්වරම්
 (5) අතිවීරරාමපට්ටනම්

(.....)

34. ගබ්ලාදෙණිය විහාරය ඉදිකළ ශාහ නිර්මාණ ශිල්පියා කවු ද?
 (1) ස්ථපතිරායර
 (2) ගණේශ්වරාචාර්ය
 (3) දෙවරගම්පල සිල්වත් තැන
 (4) දේවේන්ද්‍ර මූලාචාරී
 (5) නිලගම ආබරණප්පු

(.....)

35. විද්‍යාලංකාර පිරිවෙන පිහිටුවන ලද්දේ කවරකු විසින් ද?
 (1) හික්කඩුවේ ශ්‍රී සුමංගල හිමි
 (2) මොහොට්ටිවත්තේ ගුණානන්ද හිමි
 (3) වලානේ සිද්ධාර්ථ හිමි
 (4) රත්මලානේ ධර්මාලෝක හිමි
 (5) වැලිවිටියේ සෝරත හිමි

(.....)

9. (1) ධර්මපාල - දෙමි ජුවාන්
 (2) කරලලියද්දේ බණ්ඩාර - දෙමි ජුවාන් ද කැස්තෝ
 (3) යමසිංහ බණ්ඩාර - දෙමි පිලිස්
 (4) කුසුමාසනදේවී - දෙන කැනරිනා
 (5) කොනප්පු බණ්ඩාර - ඔස්ට්‍රියාවේ දෙමි ජුවාන් (.....)

10. (1) රාජකාරි ක්‍රමය අහෝසි කිරීම - තෝමස් මේට්ලන්ඩ්
 (2) උඩරට රාජ්‍යය බිඳවැටීම - රොබට් බ්‍රවුනර්ග්
 (3) කොළඹ-මහනුවර මාර්ගය ඉදිකිරීම - එඩ්වඩ් බාන්ස්
 (4) මහ නගර සභා පිහිටුවීම - හර්කුලිස් රොබින්සන්
 (5) ධාන්‍ය බද්ද අහෝසි කිරීම - ආන්ර් හැව්ලොක් (.....)

● අංක 11 සිට 15 තෙක් එක් එක් ප්‍රශ්නයෙහි නාම / ප්‍රකාශන / දින වකවානු සමූහයක් X සහ Y නිරූපිත දී ඇත. Y නිරූපිත දී ඇති නාම / ප්‍රකාශන / දින වකවානු X නිරූපිත දී ඇති ඒවා සමඟ කිසියම් ආකාරයකට ගැළපේ. එහෙත් ඒවා දක්වා ඇත්තේ ගැළපෙන අනුපිළිවෙළට නො වේ. Y නිරූපිත, X නිරූපිත සමඟ ගැළපෙන අනුපිළිවෙළට සකස් කළ විට පහත දී ඇති සංයෝග පහෙන් එකක් නිවැරදි ය. නිවැරදි සංයෝගයට අයත් අංකය තෝරා වරහන තුළ ලියන්න.

11. X Y
 (i) වේටුල්කැටිය සෙල්ලිපිය A වෙළඳ ගමක කළමනාකරණය පිළිබඳ නීතිරීති
 (ii) කොණ්ඩවට්ටුවාන් සෙල්ලිපිය B පාලකයන් දෙදෙනකු විසින් ඇති කරගත් සාම ගිවිසුමක්
 (iii) හොපිටිගමු වැම් ලිපිය C ගම්වල අධිකරණ පරිපාලනය පිළිබඳ නීතිරීති
 (iv) ගොඩව්‍ය සෙල්ලිපිය D ගමක පාලනය පිළිබඳ නීතිරීති
 (v) සංගමු විහාර සෙල්ලිපිය E නැව් තොටකින් ලැබුණු නිරූපිත
 (1) EDABC (2) DEACB (3) CBDAE (4) CDAEB (5) BEADC (.....)

12. X Y
 (i) දුට්ඨගාමණි A රවිදේව
 (ii) වට්ටගාමණි අභය B කපිසීස
 (iii) ධාතුසේන C නන්දිමිත්‍ර
 (iv) පළමුවන විජයබාහු D මීගර
 (v) පළමුවන පරාක්‍රමබාහු E ලංකාපුර
 (1) EDABC (2) DEACB (3) CBDAE (4) CDAEB (5) BEADC (3.....)

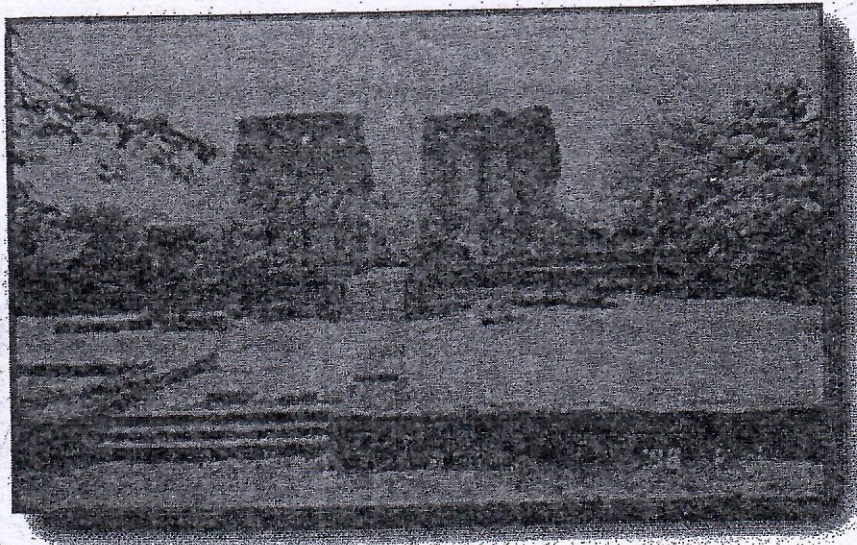
13. X Y
 (i) 1562 A බලන සටන
 (ii) 1594 B ගන්තොරුව සටන
 (iii) 1602 C මුල්ලේරියා සටන
 (iv) 1630 D දන්තවේ සටන
 (v) 1638 E රන්දෙනිවෙල සටන
 (1) EDABC (2) DEACB (3) CBDAE (4) CDAEB (5) BEADC (.....)

14. X Y
 (i) රොබට් තොක්ස් A සිංහලේ ආණ්ඩුක්‍රමය පිළිබඳ ලුහුඬු සටහන්
 (ii) ජේම්ස් කෝඩින්ර B (A Sketch of the Constitution of the Kandyan Kingdom)
 (iii) ජෝන් ඩොයිලි C ලංකාව: දිවයින පිළිබඳ විස්තරයක්
 (iv) තෝමස් ස්කිනර් D (Ceylon: An Account of the Island)
 (v) එම්සන් ටෙනන්ට් E ලංකාවේ පනස් වසරක් (Fifty Years in Ceylon)
 (An Historical Relation of the Island of Ceylon)
 (1) EDABC (2) DEACB (3) CBDAE (4) CDAEB (5) BEADC (2.....)

රහස්‍ය ලේඛනයකි	සියලුම හිමිකම් ඇවිරිණි	සංශෝධනයන්ට යටත් ය
----------------	------------------------	-------------------

ශ්‍රී ලංකා විභාග දෙපාර්තමේන්තුව
ජාතික ඇගයීම් හා පර්යේෂණ සේවාව

අධ්‍යයන පොදු සහතික පත්‍ර (උසස් පෙළ) විභාගය -- 2013
ලකුණු දීමේ පටිපාටිය



25

ශ්‍රී ලංකාවේ ඉතිහාසය (නව නිර්දේශය)

මෙය උත්තර පත්‍ර පරීක්ෂකවරුන්ගේ ප්‍රයෝජනය සඳහා සකස් කෙරිණි. ප්‍රධාන පරීක්ෂක සාකච්ඡා පැවැත්වෙන අවස්ථාවේදී ඉදිරිපත් වන අදහස් අනුව මෙහි ඇතැම් වෙනස්කම් කරනු ලැබේ. මෙය පන්ති කාමර ඉගෙනුම් ක්‍රියාවලිය සඳහා ආධාරකයක් ලෙස යොදා ගත හැකිය යනු අපගේ විශ්වාසයයි.

I
தீ லொகா வினா டெபார்தமேன்துவு
தர்நித தர்மயீதீ தா தர்நிததல செவாவி

லொகா
 அந்தரங்கமானது

இலங்கைப் பரீட்சைத் திணைக்களம்
 தேசிய மதிப்பீட்டிற்கும் பரீட்சித்தலுக்குமான சேவை

த.லொ.க.(த.லெ) வினாவு - 2013
க.பொ.த (உயர் தர)ப் பரீட்சை - 2013

வினாவு எண்து } 25 வினாவு } தீ லொகாவே ஓவினாவு (தல திர்தேவு)
 பாட இலக்கம் } பாடம் }

லெது தீமே சலிவாவி/புள்ளி வழங்கும் திட்டம் - I சலுவு/பத்திரம் I

சுதன எண்து விடை இல.	சிலிதூர் எண்து விடை இல.	சுதன எண்து விடை இல.	சிலிதூர் எண்து விடை இல.	சுதன எண்து விடை இல.	சிலிதூர் எண்து விடை இல.	சுதன எண்து விடை இல.	சிலிதூர் எண்து விடை இல.
01.	4	11.	4	21.	3	31.	3
02.	1	12.	3	22.	5	32.	1
03.	2	13.	4	23.	5	33.	4
04.	4	14.	2	24.	3	34.	2
05.	3	15.	5	25.	2	35.	4
06.	3	16.	1	26.	5	36.	1
07.	5	17.	3	27.	1	37.	2
08.	5	18.	5	28.	4	38.	5
09.	2	19.	2	29.	3	39.	3
10.	1	20.	1	30.	1	40.	4

வினாவு சலுவு
 விசேட அறிவுறுத்தல்

லெ திலிதூர்லல
 ஓரு சரியான விடைக்கு

லெது

01

லெதின்
 புள்ள விதம்

லெ லெது
 டெமாத்தப் புள்ளிகள்

$01 \times 40 = 40$

ශ්‍රී ලංකා විභාග දෙපාර්තමේන්තුව ශ්‍රී ලංකා විභාග දෙපාර්තමේන්තුව ශ්‍රී ලංකා විභාග දෙපාර්තමේන්තුව ශ්‍රී ලංකා විභාග දෙපාර්තමේන්තුව ශ්‍රී ලංකා විභාග දෙපාර්තමේන්තුව
இலங்கையின் பரீட்சைத் திணைக்களம் இலங்கையின் பரීட்சைத் திணைக்களம் இலங்கையின் பரීட்சைத் திணைக்களம் இலங்கையின் பரීட்சைத் திணைக்களம் இலங்கையின் பரීட்சைத் திணைக்களம்
Department of Examinations, Sri Lanka Department of Examinations, Sri Lanka Department of Examinations, Sri Lanka Department of Examinations, Sri Lanka Department of Examinations, Sri Lanka

අධ්‍යයන සොළු සහතික පත්‍ර (පසස් පෙළ) විභාගය, 2013 අගෝස්තු
கல்விப் பொதுத் தராதரப் பத்திர(உயர் தர)ப் பரீட்சை, 2013 ஓகஸ்ட்
General Certificate of Education (Adv. Level) Examination, August 2013

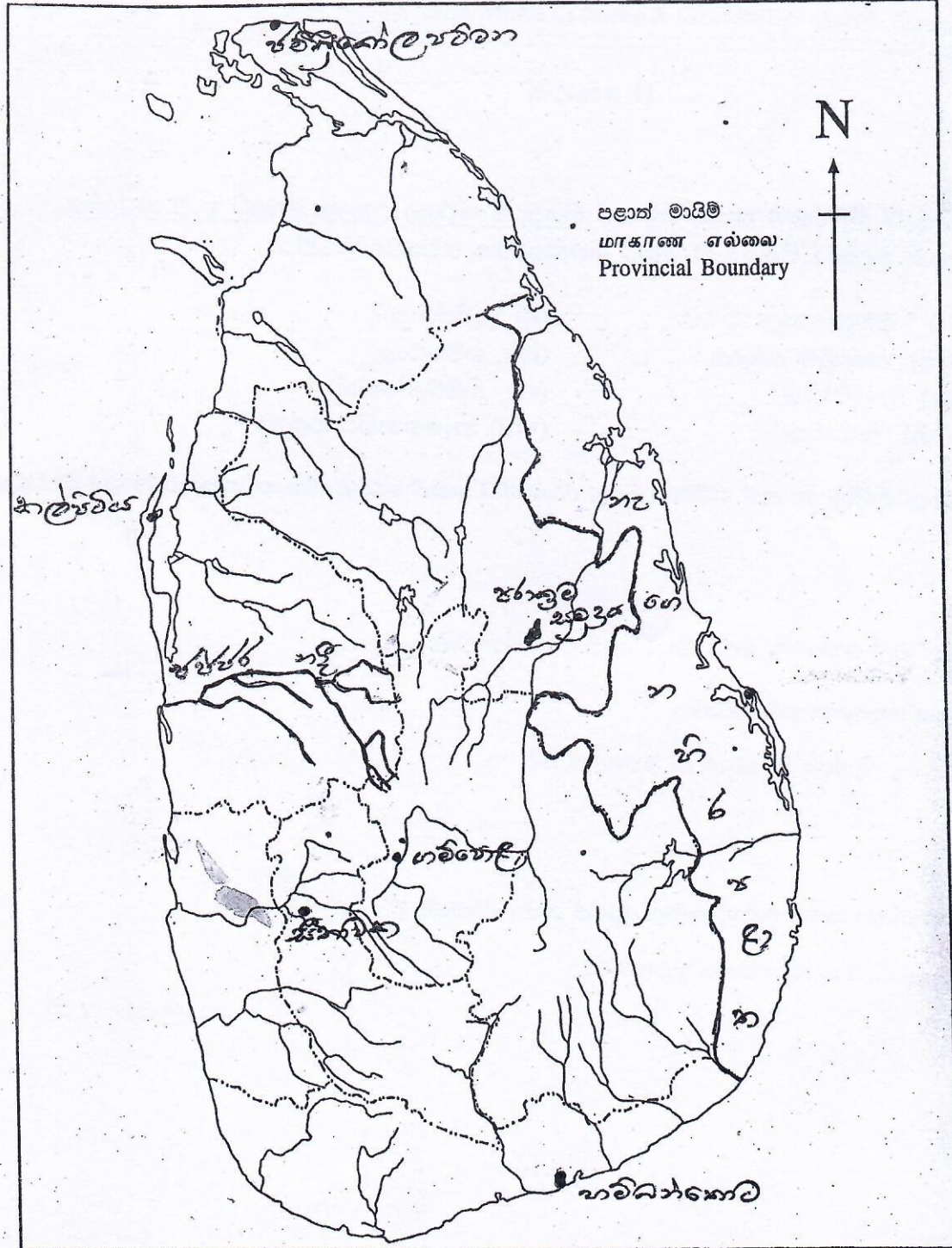
නව නිර්දේශ
புதிய பாடத்திட்டம்
New Syllabus

ඉතිහාසය I
வரலாறு I
History I

25 S

ප්‍රශ්න අංකය } 01
வினா இல. }
Question No. }

විභාග අංකය }
கட்டுரை }
Index No. }



සියලු
ම
හිමිකම්
Depa
රැ
ක
G

1. ම
ඒ

(නි)

2. "ම

(i)

(ii)

ශ්‍රී ලංකා විභාග දෙපාර්තමේන්තුව ශ්‍රී ලංකා විභාග දෙපාර්තමේන්තුව ශ්‍රී ලංකා විභාග දෙපාර්තමේන්තුව ශ්‍රී ලංකා විභාග දෙපාර්තමේන්තුව ශ්‍රී ලංකා විභාග දෙපාර්තමේන්තුව
 இலங்கைப் பரீட்சைத் திணைக்களம் இலங்கைப் பரීட்சைத் திணைக்களம் இலங்கைப் பரීட்சைத் திணைக்களம் இலங்கைப் பரීட்சைத் திணைக்களம் இலங்கைப் பரීட்சைத் திணைக்களம்
 Department of Examinations, Sri Lanka Department of Examinations, Sri Lanka Department of Examinations, Sri Lanka Department of Examinations, Sri Lanka Department of Examinations, Sri Lanka

අධ්‍යයන - පොදු සහතික - පත්‍ර (උසස් - පෙළ) විභාගය, 2013 අගෝස්තු
 கல்விப் பொதுத் தராதரப் பத்திர (உயர் தர)ப் பரீட்சை, 2013 ஔகஸ்ட்
 General Certificate of Education (Adv. Level) Examination, August 2013

නව නිර්දේශය
 புதிய பாடத்திட்டம்
 New Syllabus

ඉතිහාසය	I (II කොටස)
வரலாறு	I (பகுதி II)
History	I (Part II)

25 S I

ශ්‍රී ලංකාවේ ඉතිහාසය - අඟ අඟිතයේ සිට ක්‍රි.ව. 1978 දක්වා

ටප්පෙය්:
 * පළමුවන ප්‍රශ්නයටත් කවත් ප්‍රශ්න තුනකටත් පිළිතුරු සපයන්න.
 (පළමුවන ප්‍රශ්නයට පිළිතුරු සැපයීම සඳහා ශ්‍රී ලංකාවේ දළ සිතියමක් සපයා ඇත.)

II කොටස

1. ඔබට සපයා ඇති සිතියමේ පහත සඳහන් සියලු ම ස්ථාන ලකුණු කොට නම් කරන්න.
 ඒවායින් කැමති දෙකක් පිළිබඳ ව කෙටි ඓතිහාසික සටහන් ලියන්න.

- (i) ජම්බුකෝලපට්ඨන
- (ii) ජප්පර නදී
- (iii) පරාක්‍රම සමුද්‍රය
- (iv) ගම්පොළ
- (v) කල්පිටිය
- (vi) හම්බන්තොට
- (vii) සීතාවක
- (viii) නැගෙනහිර පළාත

(නිවැරදි ව ලකුණු කිරීමට හා නම් කිරීමට ලකුණු 01 බැගින්. කෙටි ඓතිහාසික සටහනකට ලකුණු 05 බැගින්.)

2. "මහාවංසයේ මුල් කොටස මහා විහාරයේ වංශකථාවයි."

(i) මහාවංසයේ කතුවරයා නම් කරන්න.

දික්සඳ පිරිවෙන්පති මහානාම හිමි.

(ලකුණු 01 යි)

(ii) මහාවංසය රචනා කරන ලද්දේ කුමන රජුගේ රාජ්‍ය සමයේදී ද?

ධාතුසේන රාජ්‍ය සමයේ දීය.

(ලකුණු 01 යි)

(iii) මහාචංසයට ලියන ලද ටිකාව නම් කරන්න.

චංසත්ථපකාසිති.

(ලකුණු 01 යි)

(iv) මහාවිහාරය පිළිබඳ ව කෙටි විස්තරයක් ලියන්න.

- ❖ මහාවිහාරයේ ආරම්භය දේවානම්පිය තිස්ස රාජ්‍ය සමයට අයත් වීම.
- ❖ මහාවිහාරය පිහිටි මහාමෙවුනා උයන මිහිඳු හිමියන්ගේ උපදෙස් පිට රන් නඟුලකින් සීමා සලකුණු කොට රජු විසින් හික්ෂුන් වෙත පූජාකරනු ලැබීම.
- ❖ පූජාරාමය, මහාබෝධිය, මහාපූජය, ලෝවාමහාප්‍රාසාදය හා මිරිසවැටිය මහාවිහාර සීමාව තුළ ඉදි කරනු ලැබූ ප්‍රධාන ආගමික සිද්ධස්ථාන වීම.
- ❖ මහාවිහාරය තුළ වැඩ විසූ හික්ෂුන් මහාවිහාරිකයින් ලෙසින් හැඳින්වීම.
- ❖ මහාවිහාරීය හික්ෂුන් පෙරවැදී සම්ප්‍රදාය ආරක්ෂා කිරීම.
- ❖ මහසේන රජු සංඝමිත්‍ර නම් හික්ෂුවගේ උපදෙස් මත මහාවිහාරය විනාශ කිරීම හා එම භූමියේ ජේතවන විහාරය ගොඩ නැගීම.

(ලකුණු 03 යි)

(v) මහසෙන් රාජ්‍ය සමයේ අවසානය දක්වා ආගමික හා දේශපාලනික යන දෙඅංශයේ ම ඉතිහාසය හැදෑරීමෙහි ලා මහාචංසයේ ඇති වැදගත්කම කෙරෙහි අවධානය යොමු කරමින් ඉහත සඳහන් ප්‍රකාශය විවේචනාත්මක ව විමසන්න.

- ❖ මහාචංසයේ පළමු කොටස පරිච්ඡේද 37 කින් සමන්විත වේ.
- ❖ බුදුරදුන්ගේ ලංකා ගමනයේ සිට මහසේන රජ සමයේ අවසානය දක්වා මහාවිහාරය කේන්ද්‍රකොටගත් ආගමික ඉතිහාසය හා මහාවිහාරයට උදව්කළ පාලකයන් හා ඔවුන් විසින් කරන ලද සේවය මෙම ග්‍රන්ථය තුළ අන්තර්ගතව තිබීම.
- ❖ මහාවිහාරයේ ආරම්භයත් වර්ධනයත් මහසෙන් රාජ සමයේ ඇති වූ විනාශයත් මෙහි තේමා කරගෙන තිබීම.
- ❖ මහා විහාරයේ උච්චතම අවස්ථාව දුට්ඨගාමණී සමයේ සනිටුහන්වීම නිසා පරිච්ඡේද එකළොහක්ම ඒ රජු සඳහා වෙන් කොට තිබීම.

3. ඓ
දැ

- ❖ මහාචාර්යවරයාගේ අභිවෘද්ධියට ක්‍රියා කළ දේවානම්පිය තිස්ස, කුටකණ්ණ තිස්ස, භාතිකාභය, වංකනාසික තිස්ස, වසභ, සිරි සංඝබෝධි වැනි පාලකයන්ට වැඩි අවධානයක් යොමු කොට ඇති අතර අනෙකුත් නිකායිකයන්ට සහාය දැක්වූ විට්ටගාමිණී, ගජබාහු, කණ්ඩාසිංහයන් වැනි චරිතවලට අඩු අවධානයක් යොමු කොට තිබීම.
- ❖ අභයගිරිය, ජේතවන හා වෙනත් නිකායිකයන් හා විහාර ගැන අඩු සැලකිල්ලක් දක්වා තිබීම හා මහා මහාචාර්ය ජයග්‍රහණ ගැන වැඩි අවධානයක් යොමුව පැවැතීම.
- ❖ මෙකී සාධක පදනම් කරගෙන මහාවංසය මහාචාර්ය වංශකථාව ලෙසින් හඳුනාගත හැකිවීම.
- ❖ එහෙත් පහත දැක්වෙන කරුණු මත මහාවංසය මුළුමනින්ම මහාචාර්යවරයාගේ වංශකතාව ලෙස හැඳින්වීම යෝග්‍ය නොවේ.
- ❖ මහාචාර්ය හා සම්බන්ධ තොරතුරු හැරෙන්නට වෙනත් ආගමික තොරතුරුද යම් ප්‍රමාණයකට ඉදිරිපත් කොට තිබීම.
- ❖ ලක්දිව දේශපාලන ඉතිහාසය කාලානුක්‍රමිකව ඉදිරිපත් කර තිබීම.
- ❖ මහාවංසය පුද්ගල නාම හා ස්ථාන නාම හඳුනාගැනීමේ දී වැදගත්වීම.
- ❖ අභිලේඛනවල සඳහන් පාලක නාම හඳුනා ගැනීම හා පාලක ඥාති සම්බන්ධතා තහවුරු කරගැනීමේ දී වැදගත්වීම (හඬුසේස, මොලාහිටියවෙලේගල, රුවන්වැලි සෑ මළුවේ ගජබාහුගේ ලිපිය, සිතුල්පව්ව ලිපිය)

[ආගමික හා දේශපාලන කරුණු සසඳමින් විවාරාත්මක විග්‍රහයක් ඉදිරිපත් කරන පිළිතුරුවලට වැඩි ලකුණු ලබාදිය යුතුය.]

(ලකුණු 08 යි)

3. දේවානම්පිය තිස්ස රජතුමාගේ රාජ්‍ය සමයේ ඇති ඓතිහාසික වැදගත්කම පහත දැක්වෙන තේමා යටතේ සාකච්ඡා කරන්න.

- (i) බුද්ධාගම හඳුන්වාදීම
- (ii) සංස්කෘතික අභිවර්ධනය
- (iii) රාජත්වය ශක්තිමත් කිරීම

(ලකුණු 14 යි)

- ❖ අශෝක අධිරාජයා සහ දේවානම්පිය තිස්ස අතර මිත්‍ර සම්බන්ධතාව දෙරට අතර සම්බන්ධතාවලට අවශ්‍ය පසුබිම සකස් කිරීම.
- ❖ සංවිධානාත්මක ආගමක් ලෙස බුදුසමය ස්ථාපනය කොට සංඝ ශාසනය පිහිටුවීම.
- ❖ මුළු අනුරාධපුර නගරයම ඇතුළත් වන පරිදි සීමා පිහිටුවීම සහ මහමෙව්නාව සඟ සතු කිරීම.

- ❖ දේවානම්පිය තිස්ස රජු ඇතුළු ප්‍රභූන් බුද්ධාගම වැළඳගැනීම. ඒ සමගම බුදුදහම රාජ්‍ය ආගම ලෙස පිළිගැනීම හා එම දහම ව්‍යාප්ත වීම.
- ❖ ථෙරවාදී බුදුදහමේ මධ්‍යස්ථානය ලෙස මහාවිහාරය පිහිටුවීම.
- ❖ සංඝමිත්තා තෙරණියගේ පැමිණීම හා දුමින්දාගමනය.
- ❖ හික්කුණි ශාසනය පිහිටුවීම.
- ❖ බුදුදහම පදනම් කොටගත් සංස්කෘතියක් බිහිවීම: බෞද්ධ අධ්‍යාපන ක්‍රමය, අක්ෂර කලාව, භාෂාව, ලේඛන කලාව, සාහිත්‍යය, බෞද්ධාගමික උත්සව, ගෘහනිර්මාණ ශිල්පය, චිත්‍ර-මූර්ති-කැටයම්, පුදපූජා හා වත්පිළිවෙත් ආදී දැ ඇතිවීම.
- ❖ හික්කු, හික්කුණි, උපාසක, උපාසිකා වශයෙන් සිව් පිරිසක් බිහිවීම.
- ❖ ආගමික කටයුතු මගින් බුදුදහම හා රාජත්වය සම්බන්ධවීම.
- ❖ තිස්ස රජුගේ දෙවන අභිෂේකය හා ලක්දිව රාජත්වය ස්ථාපිත වීම.
- ❖ ප්‍රාදේශීය රාජධානිවල පාලකයන් අභිබවා අනුරාධපුර පාලකයා පෙරට පැමිණීම. මෙහිදී ඉන්දියානු සම්බන්ධය තීරණාත්මක සාධකයක් වීම හා අභිෂේකය හඳුන්වාදීමෙන් මේ සඳහා පසුබිම සකස්ව තිබීම.

(ලකුණු 14 යි)

4. මහසෙන් රජතුමාගේ ආර්ථික හා ආගමික කාර්ය සංසිද්ධිය විවේචනාත්මක ව පරීක්ෂා කරන්න.

❖ මහාවිහාරයට එරෙහිව කරන ලද කටයුතු නිසා මේ රජු පිළිබඳව මහාවංසයේ ඇත්තේ කෙටි විස්තරයකි. කෙසේවෙතත් පහත දැක්වෙන තොරතුරු ඊට ඇතුළත්ය:

• ආර්ථික:

- ✓ මින්නේරිය, මහාගල්ලක, හුරුල්ල, බාණු (කණදරා), මාමිණියා, කෝකවාත, මොරවාපි, කිඹුල්වානාව, වාහ, රත්නමාලකණ්ඩ, තිස්සවඩ්ඩමානඞ්ක (රත්තිසා/කවුඩුලු), මහදාරගල්ල (මහගල්කඩවල), බිරවාපි, කාලපාසාණ ඇතුළු වැව් 16 ක් සහ පබ්බතත්ත ඇළ පිළිබඳ සඳහන්වීම. මෙකී වාරිමාර්ග කටයුතු මගින් කෘෂිකර්මාන්තය නගාසිටුවීමට කටයුතු කිරීම.
- ✓ අනුරාධපුරයෙන් බැහැර පොළොන්නරු ප්‍රදේශයට වාරි කටයුතු ව්‍යාප්ත කිරීම.
- ✓ මෙබඳු කටයුතු හේතුකොට ගෙන 'මින්නේරි දෙයියෝ', 'හත්රජ්ජුරු බණ්ඩාර' යන ගෞරව නාමවලින් රජු හැඳින්වීම.

• ආගමික:

- ✓ සංඝමිත්ත හික්කුණිගේ පෙළඹවීම් හා සෝණ ඇමතියගේ සහාය ඇතිව කටයුතු කිරීම; මහාවිහාරයට අවිනයවාදී චෝදනා එල්ලකිරීම; මහාවිහාරවාසී හික්කුණට එම ස්ථානය අනුහාර යාමට කටයුතු සැලැස්වීම; මහාවිහාර ගොඩනැගිලි විනාශකිරීමට කටයුතු කිරීම.
- ✓ මහාවිහාරවාසී හික්කුණට දන්දෙන අයට කහවණු 100ක් දඩගැසීමට නියම කිරීම.

5. (

- ✓ වෛතුලාවාදී කණ්ඩායම බලවත්වීම හා රජුගේ අනුග්‍රහය ඔවුනට හිමිවීම; මහාවිහාර සීමාව උල්ලංඝනයකොට ජේතවනය පිහිටුවා සාගලික නිකායේ කොහොන් තිස්ස තෙරුණට පූජාකිරීම.
 - ✓ මින්නේරිය විහාරය, කෝකවාත විහාරය, රූපාරම්ම විහාරය හා චූලවිට්ඨ විහාරය පිහිටුවීම, උත්තර හා අභය යන භික්ෂුණි විහාර දෙක පිහිටුවීම.
 - ✓ කාලවේල යක්ෂයාගේ වාසස්ථානය පිහිටි තැන ස්ථූපයක් කරවීම හා ජරාවාස වූ වෙහෙරවිහාර ප්‍රතිසංස්කරණය කිරීම.
 - ✓ භික්ෂුන් 1000 කට දහසක් වටිනා දෑ පූජාකිරීම හා භික්ෂුන්ට වාර්ෂිකව වීචර පූජාකිරීම හා සිව්පසුයෙන් සංග්‍රහ කිරීම.
 - ✓ ගෝකණ්ණ, ඒරකාචල්ල හා කලන්දික යන බ්‍රාහ්මණ ග්‍රාමවල පිහිටි දේවාල තුනක් විනාශකොට විහාර තුනක් ඉදිකිරීම.
- මේ රජු බොහෝ පින්ද පවිද රැස්කර ගෙන මියපරලොව ගිය බව මහාවංසයේ සඳහන්වීම.

(ලකුණු 14 යි)

5. පොළොන්නරු පාලකයන්ගේ විදේශ ප්‍රතිපත්තිය පහත දැක්වෙන තේමා යටතේ විග්‍රහ කරන්න.

- (i) විදේශ රටවල් ආක්‍රමණය කිරීම
- (ii) විවාහ සම්බන්ධතා
- (iii) සංස්කෘතික සම්බන්ධතා

මේ අවධිය තුළ විදේශ සම්බන්ධතා පැවැත් වූ රජවරු - පළමු වන විජයබාහු රජතුමා, පළමු වන පරාක්‍රමබාහු රජතුමා, හා නිශ්ශංකමල්ල රජතුමා.

❖ විදේශ රටවල් ආක්‍රමණය කිරීම

- කර්ණාට රටබලා යමින් සිටි දූත පිරිසකට චෝළ දේශයේ දි හිරිහැර කිරීම නිසා පළමු වන විජයබාහු රජතුමා චෝළ දේශය ආක්‍රමණය කිරීමට සුදානම් වුවත් එය අසාර්ථක වීම හා චෝළ ආක්‍රමණ වළක්වා ගැනීමේ අරමුණින් මහාතිත්ථයේ සේනාංක නවතා තැබීම.
- පළමු වන පරාක්‍රමබාහු රජතුමා විසින් බුරුම රට හා පාණ්ඩ්‍ය දේශය ආක්‍රමණ කරනු ලැබීම.
- නිශ්ශංකමල්ල රජතුමා චෝළ හා පාණ්ඩ්‍ය රාජ්‍ය ආක්‍රමණය කිරීම.

❖ විවෘත සම්බන්ධතා

● පළමු වන විෂයබාහු රජකුමා:

- ✓ අයෝධ්‍යාවේ ජගතිපාල රජුගේ දියණිය ලීලාවතී විවෘත කර ගැනීම.
- ✓ තිලෝක සුන්දරී නම් කාලිංග දේශයේ කුමාරිකාවක් විවෘත කර ගැනීම.
- ✓ සුන්දරී නම් කාලිංග කුමරියක් තම පුත් වික්‍රමබාහුට විවෘත කරදීම.
- ✓ තම නැගණිය මිත්තා කුමරිය පාණ්ඩ්‍ය කුමාරයකුට විවෘත කරදීම.
- ✓ ලීලාවතී බිසවගේ දියණිය යශෝදරා කුමරිය විරවම්මට විවෘත කරදීම.

● පළමු වන පරාක්‍රමබාහු රජකුමා:

- ✓ කාලිංගය සමඟ විවෘත සම්බන්ධතා පැවැත් වූ බව.

● නිශ්ශංකමල්ල රජකුමා:

- ✓ කාලිංග සුභද්‍රා, කල්‍යාණවතී (ගංග) විවෘත කර ගැනීම.
- ✓ වෙංගි, කර්ණාට, ගුර්ජර යන රාජවංශ සමඟ විවෘත සම්බන්ධතා පැවැත්වීම.

❖ සංස්කෘතික සම්බන්ධතා

● පළමු වන විෂයබාහු රජකුමා:

- ✓ බුරුම රජුගේ සහයෝගයෙන් උපසම්පදා කර්මය නැවත ඇති කිරීම.
- ✓ මුතු, මැණික් රැගත් දූත පිරිස් දඹදිව යවා ශ්‍රී මහා බෝධියට පුදපූජා පැවැත්වීම.

● පළමු වන පරාක්‍රමබාහු රජකුමා:

- ✓ කාම්බෝජය සමඟ මිත්‍ර සම්බන්ධතා පැවැත්වීම.
- ✓ බුරුමය සමඟ ආගමික සම්බන්ධතා පැවැත්වීම.

● නිශ්ශංකමල්ල රජකුමා:

- ✓ දකුණු ඉන්දියාවේ දේවාලයක් ප්‍රතිසංස්කරණය කර එය නිශ්ශංකේශ්වර ලෙසින් නම් කිරීම.
- ✓ නෙල්දුර්, ගෞඩ, ආන්ධ්‍ර, ගුර්ජර, අරමණ, කාම්බෝජය යන රටවල් සමඟ මිත්‍ර සම්බන්ධතා පැවැත් වූ බව.
- ✓ මෙලෙස මේ යුගයේ පාලකයෝ විවිධ අන්දමේ සම්බන්ධතා පැවැත්වීමේ මූලික අරමුණ වූයේ වෝළ සතුරු රාජ්‍ය සමඟ මිත්‍ර සම්බන්ධතා පවත්වා ගනිමින් වෝළ විරෝධී ප්‍රතිපත්තියක් අනුගමනය කිරීමය.

(ලකුණු 14 යි)

6. පහත සඳහන් මාතෘකා අතුරෙන් ඕනෑම දෙකක ඓතිහාසික වැදගත්කම පිළිබඳ ව කෙටි සටහන් ලියන්න.

- (i) වන්දනානු
- (ii) ආර්යවක්‍රවර්ති පාලකයෝ
- (iii) කුරුණෑගල යුගයේ සාහිත්‍යය
- (iv) කෝට්ටේ යුගයේ අධ්‍යාපනය
- (v) කීර්ති ශ්‍රී රාජසිංහ රජතුමා

(එක් සටහනකට ලකුණු 07 බැගින්)

(i) වන්දනානු

- ❖ ලංකාවට අග්නිදිග ආසියාතික ප්‍රදේශයකින් ආක්‍රමණයක් එල්ල කළ පළමු ආක්‍රමණිකයාය.
- ❖ අග්නිදිග ආසියාවේ මලය අර්ධද්වීපයේ ලිගෝර් (තාම්බුලිඛිග) ප්‍රදේශයේ පාලකයෙකි.
- ❖ දඹදෙණියේ රජකළ දෙවන පරාක්‍රමබාහු රජ දවස ආක්‍රමණ දෙකක් එල්ල කිරීම.
 - පළමුවන ආක්‍රමණය:
 - ✓ තමා බෞද්ධයෙකු බව ප්‍රකාශ කරමින් ආක්‍රමණයට අවතීර්ණවීම.
 - ✓ දරුණු ප්‍රහාර එල්ලකිරීම.
 - ✓ දෙවන පරාක්‍රමබාහු රජුගේ බෑණා වූ වීරබාහු කුමරු විසින් මොහු පරාජයට පත්කොට පළවාහරිනු ලැබීම.
 - දෙවන ආක්‍රමණය:
 - ✓ මුල් අවස්ථාවට වඩා සංවිධානාත්මක ආක්‍රමණයක් එල්ලකිරීම.
 - ✓ දළදා, පාත්‍රා ධාතුන් වහන්සේ ඉල්ලා තර්ජනය කිරීම.
 - ✓ මෙවරද වීරබාහු කුමරු හා දෙවන පරාක්‍රමබාහු රජුගේ පුත් විජයබාහු කුමරු එක්ව සටන් මෙහෙයවා වන්දනානු පරාජයට පත් කිරීම.
 - ✓ මේ සටනේදී මොහු ජීවිතක්‍ෂයට පත්වීම.

(ලකුණු 07 යි)

(ii) ආර්යවක්‍රවර්ති පාලකයෝ

- ❖ ආර්යවක්‍රවර්තීන් පිළිබඳ තොරතුරු සපයන ප්‍රධාන මූලාශ්‍රය යාල්පානවෙව්පව්මාලෙ සහ ශේඛරාශස්ඨරමාලෙ ය.
- ❖ ආර්යවක්‍රවර්ති පාලකයන් දොළොස් දෙනෙකු පිළිබඳ තොරතුරු හමුවේ.
 1. ශිංගෙ ආර්යන් (චිංකෙයාර්යර්) නමින් ප්‍රකට වූ විජය කුලංගෙ පළමු පාලකයා වීම. 14 වන සියවසේ යාපනය කේන්ද්‍ර කොටගෙන රාජධානියක් පිහිට වූ මොහු නල්ලූර් කන්දස්වාමි කෝවිල ඇතුළු කෝවිල් කිහිපයක් කරවීම.

- 2. කුලශේකර ශිංගෙ ආර්යණ්, පරිපාලනය හා කෘෂිකර්මාන්තය කෙරෙහි වැඩි අවධානයක් යොමු කිරීම.
- 3. වික්කිරම ශිංගෙ ආර්යණ්, දෙමළ-සිංහල වැසියන් අතර හටගත් මතභේද සමහන් කොට දෙපිරිස අතර සාමයක් ඇතිකිරීමට සමත්වීම.
- 4. වරෝදය ශිංගෙ ආර්යණ් සිංහල-දෙමළ සමගිය වර්ධනය කිරීමට සමත්වීම.
- 5. මාර්තාණ්ඩ ශිංගෙ ආර්යණ් අධ්‍යාපනයත් කෘෂිකර්මාන්තයත් දියුණු කළ අතරම වන්නියාර්වරුන්ගේ බලය සීමාකිරීමට සමත් වීම.
- 6. කුණපුෂණ ශිංගෙ ආර්යණ් යාපන රාජධානියේ සමෘද්ධිමත් කාලයක් උදාකිරීමට සමත්වීම.
- 7. විරෝදය ශිංගෙ ආර්යණ් වන්නියාර්වරුන් සිංහල වැසියන් ලවා ඇතිකළ කැරැල්ල මර්දනය කිරීම හා වන්දුශේකර නම් පාණ්ඩ්‍ය රජෙකුට රාජ්‍යය ලබාගැනීමට ආධාර දීම.
- 8. ජයවීර (වෙයවීර) ශිංගෙ ආර්යණ් මුතුපර සම්බන්ධයෙන් භුවනෙකබාහු රජු සමග ඇතිකරගත් සටනේ ප්‍රතිඵලයක් ලෙස සිය ආධිපත්‍යය වසර 12 ක් තිස්සේ දිවයිනේ ක්‍රියාත්මක කිරීමට සමත් වීම.
- 9. කුණවීර ශිංගෙ ආර්යණ් දිවයිනේ දකුණේ ප්‍රදේශ කිහිපයකට පහරදී එම ප්‍රදේශවල දෙමළ ජනයා පදිංචි කරවීමට සමත්වීම.
- 10. කනගඟුරිය (කණකඟුරිය) ශිංගෙ ආර්යණ් වන්නියාර්වරුන්ගේ මෙහෙයවීමෙන් ඇති වූ සිංහලයන්ගේ කැරැල්ල හේතුවෙන් ඉන්දියාවට පලාගොස්, වසර 17 කට පසුව පෙරළා පැමිණ රාජ්‍යය භාරගැනීම.
- 11. පරාජයේකරණ්ගේ සමයේ ඔහුගේ සහෝදරයකු යාපනේ දෙමළ ශාස්ත්‍රාලයක් පිහිටුවා දකුණු ඉන්දියාවෙන් දෙමළ පොත් විශාල සංඛ්‍යාවක් ගෙන්වීම හා ග්‍රන්ථකරණයේ නිරතවීම; ඔහුගේ බෑණා වූ අරිශකේශරී සංස්කෘත රක්ෂාවංශය දෙමළට පරිවර්තනය කිරීම. මේ කරුණුවලින් එකල පැවති සාහිත්‍ය ප්‍රබෝධය පැහැදිලි වීම.
- 12. සංකිලි 1519 දී පරාජයේකරණ් මරා රජවීම. මේ අවධියේදී පාකුගිසින් යාපනය ආක්‍රමණය කිරීම. අභ්‍යන්තර අර්බුද හේතුවකොටගෙන 1566 දී මොහුට රාජ්‍යය අහිමිවීම.

- ❖ 1344 දී දිවයිනට පැමිණි ඉබන් බතුතා ආර්යවක්‍රවර්තීන් 'ලංකාවේ සුල්තාන්' ලෙස හඳුන්වා තිබීම.
- ❖ කෙවන වික්‍රමබාහු රජ දවස ගම්පොළ රාජධානියට පහරදී එහි ඇතැම් ප්‍රදේශවලින් බදු අයකර ගැනීමට මෙම පාලකයන් සමත්වීම.
- ❖ සයවන පරාක්‍රමබාහු රජු සපුමල් කුමරු යවා ආර්යවක්‍රවර්තීන් පරාජය කිරීමට සමත්වීම.

(ලකුණු 07 යි)

(iii) කුරුණෑගල යුගයේ සාහිත්‍යය

- ❖ දඹදෙණි යුගයේදී සිදුවෙමින් පැවති සාහිත්‍ය කටයුතුවල වර්ධනයක් කුරුණෑගල යුගයේදී දක්නට ලැබීම.
- ❖ සිව්වන පරාක්‍රමබාහු රජ සමයේ ඇති වූ දේශපාලන අභිවර්ධනය හා ශාසනික සේවය, භාෂා සාහිත්‍යයේ ප්‍රවර්ධනයට හේතුවීම.
- ❖ වෝළ දේශයේ උගත් මහතෙර නමක වූ ධර්මකීර්ති හිමි ලක්දිවට වැඩමවා රාජගුරු පදවිය පිරිනැමීම හා උන්වහන්සේ ලවා ජාතක කතා දේශනා කරවා සිංහල පන්සිය පණස් ජාතක කතා පොත රචනා කිරීම.
- ❖ එළබෝධිවංශය, අනාගතවංශය, සිංහල ඥාපවංශය, සිංහල බෝධිවංශය, දළදාසිරිත, උම්මග්ග ජාතකය, පාලි ධාතුමඤ්ජුසා වැනි කෘතීන් ගණනාවක් රචනා කිරීම.
- ❖ ජ්‍යෙතිෂශාස්ත්‍රය අලලා සුරඉප්ප්ප්තිමාලෙයි නම් කෘතිය රචනා කිරීම.
- ❖ ගල්කුරුමුල, විල්ගම්මුල දම්රදපසගනාවන් වැනි විද්වතුන් සාහිත්‍යකරණයේ නිරතවීම.
- ❖ ඇතැම් පිරිවෙන් (විදාගම සනාතන්ද, තොටගමුවේ විජයබා) මෙකල ආරම්භ වීම.

(ලකුණු 07 යි)

(iv) කෝට්ටේ යුගයේ අධ්‍යාපනය

- ❖ ලංකාව අවසන්වරට එක්සේසත් කිරීම සිදු වූ සයවන පැරකුම්බා රජ සමය කෝට්ටේ රාජධානියේ දීප්තිමත් කාලපරිච්ඡේදය විය. එකල පැවති දේශපාලන, ආර්ථික, ආගමික හා ශාසනික දියුණුව මෙන්ම රාජ්‍ය අනුග්‍රහයත් අධ්‍යාපනයේ වර්ධනයට පිටුබලයක් විය.
- ❖ විදාගම ශ්‍රී සනාතන්ද, තොටගමුවේ විජයබා, ඉදවුන්දර ඉරුගල්කුලතිලක, කැරගල පද්මාවතී, පැපිලියානේ සුනේත්‍රාදේවී සහ එරබත්ගොඩ ධර්මරාජ යන පිරිවෙන් ප්‍රකට ශාස්ත්‍රායතන වීම.
- ❖ මෙම අධ්‍යාපන ආයතනවල සිටි හික්කුන් වහන්සේ විශාල ධර්ම ශාස්ත්‍රීය සේවයක නිරතවීම. ඔවුන් අතරින් කැරගල වනරතන, විදාගම මෛත්‍රීය, තොටගමුවේ ශ්‍රී රාහුල, වැත්තැවේ ආදී තෙරවරුන් කැපී පෙනීම.
- ❖ මෙකී අධ්‍යාපන මධස්ථානවල සිංහල, පාලි, සංස්කෘත, ප්‍රාකෘත හා දෙමළ වැනි භාෂාද කාව්‍ය, නාටක, ජ්‍යෙතිෂවිද්‍යා වැනි විවිධ විෂයයන්ද ඉගැන්වීම.
- ❖ ගිහි පැවිදි පඬිවරුන් විවිධ අංශවලට අයත් ග්‍රන්ථ රචනයෙහි නිරත වීම. නිදසුන් වශයෙන් මහාකාව්‍ය, බුදුගුණ කාව්‍ය, සංදේශ කාව්‍ය, උපදේශ ග්‍රන්ථ හා ප්‍රශස්ති ග්‍රන්ථ ආදිය.
- ❖ වනවාසී හා ග්‍රාමවාසී හික්කුන් තරඟයට ග්‍රන්ථකරණයෙහි නියැලීම හේතුකොට ගෙන සාහිත්‍ය ප්‍රබෝධයක් හටගැනීම. වනවාසී සම්ප්‍රදාය කැරගල පද්මාවතී පිරිවෙනෙහිද ග්‍රාමවාසී සම්ප්‍රදාය තොටගමුවේ විජයබා පිරිවෙනෙහිද ක්‍රියාත්මක වීම.
- ❖ මෙකල පැවති අධ්‍යාපන ආයතන ජාත්‍යන්තර කීර්තියට පත් වූ බැවින් සංස්කෘත විශාරදයකු වූ ශ්‍රී රාමචන්ද්‍ර භාරතී පඬිවරයා දිවයිනට පැමිණීම.

(ලකුණු 07 යි)

(v) කීර්ති ශ්‍රී රාජසිංහ රජතුමා

- ❖ නායකකර් රාජවංශයට අයත් උඩරට දෙවන පාලකයාය (ක්‍රි.ව. 1747-1781).
- ❖ ඇතැම් උඩරට ප්‍රධානීන් මෙම රජපත්වීමට විරෝධය පෑම: 1760 මොහුට එරෙහි කුමන්ත්‍රණය.
- ❖ මොහුට පැවති ප්‍රධාන අභියෝගයක් ලෙස මුහුදුබඩ පළාත්වල පැවති ලන්දේසි බලය දැක්විය හැකිය: 1760-65 උඩරට-ලන්දේසි යුද්ධය; 1766 ගිවිසුම.
- ❖ බෞද්ධ පුනර්ජීවන ව්‍යාපාරයේ ප්‍රධාන අනුග්‍රාහකයා වීම:
 - 1753 දී වැලිවිට ශ්‍රී සරණංකර සංඝරාජ මාහිමියන්ගේ මූලිකත්වයෙන් සියමෙන් මෙරටට උපසම්පදාව ගෙන්වීම. 1753
 - හිඤ්ඤන් වහන්සේට හා දිවයිනේ පිහිටි විහාරස්ථානවලට අනුග්‍රහ දැක්වීම.
 - ශාස්ත්‍රීය පුනරුදයක් ඇතිකිරීම සඳහා අනුග්‍රහ දැක්වීම.
 - ශ්‍රී පාදස්ථානය නැවතත් හිඤ්ඤන් වහන්සේට පවරාදීම.
 - සතර මහා දේවාල පෙරහැරට දළදා පෙරහැර එකතු කිරීම.
 - කතිකාවත් පිහිටුවීම හා සංඝරාජ, අනුනායකාදී පදවි පිරිනමමින් සංඝ සංවිධානය විධිමත් කිරීම.

(ලකුණු 07 යි)

7. ශ්‍රී ලංකාවේ මුහුදුබඩ පළාත්වල පෘතුගීසීන් හා ලන්දේසීන් අනුගමනය කළ ආර්ථික ප්‍රතිපත්ති පහත සඳහන් මාතෘකා යටතේ සංසන්දනය කරන්න.

- (i) අරමුණු
- (ii) ස්වදේශීය සමාජ-ආර්ථික සංස්ථා උපයෝගී කර ගැනීම
- (iii) වෙළඳාම
- (iv) කෘෂිකර්මාන්තය

(ලකුණු 14 යි)

(i) අරමුණු

- ❖ පොදුවේ පෘතුගීසීන් හා ලන්දේසීන් මෙරට ක්‍රියාත්මක කළ ආර්ථික ප්‍රතිපත්තියේ ප්‍රධාන අරමුණු දෙකක් විය.
 - යුරෝපය තුළ ඒ වන විට වෙළඳ වටිනාකමක් පැවති ද්‍රව්‍ය මෙරටින් ලබාගැනීම. (කුරුඳු, ගම්මිරිස් ඇතුළු අනෙකුත් කුළුබඩු.)
 - ශ්‍රී ලංකාවේ වරායන් ආශ්‍රිතව මෙතෙක් කල් වෙළඳ කටයුතුවල නියැලුණු ආසියානු වෙළඳුන්ගේ (චීන, අරාබි, මලබාර්) වෙළඳ ඒකාධිකාරය තමන් අතට පත්කර ගැනීම.
- ❖ අරමුණු අතින් පෘතුගීසීන් හා ලන්දේසීන් යන යුරෝපීය ජාතීන් දෙපිරිසම තුළ වූයේ හැකිතරම් වෙළඳ වටිනාකමක් සහිත භාණ්ඩ මෙරටින් ලබාගැනීමයි.

- ❖ පෘතුගීසි ආර්ථික කටයුතු, පෘතුගීසි දේශපාලන අධිකාරිය විසින් මෙහෙයවන ලද අතර ලන්දේසි ආර්ථික කටයුතු ලන්දේසි පෙරදිග ඉන්දියා වෙළඳ සමාගම විසින් මෙහෙයවන ලද බැවින් ලන්දේසින් තුළ ආර්ථික අරමුණ වඩාත් බලවත්ව පැවතීම.

(ii) ස්වදේශීය සමාජ-ආර්ථික සංස්ථා උපයෝගී කරගැනීම

- ❖ පෘතුගීසින් හා ලන්දේසින් දෙපිරිසම පාරම්පරිකව පැවති ඉඩම් භුක්ති ක්‍රමය ප්‍රයෝජනයට ගැනීම
- ❖ ලංකාවේ ඉඩම් පිළිබඳ තොරතුරු අඩංගු තෝම්බු සකස් කිරීම හරහා පළමුව පෘතුගීසින් හා දෙවනුව ලන්දේසින් ආර්ථික වටිනාකමක් සහිත ඉඩම් පිළිබඳ අවබෝධයක් ලබාගැනීම.
- ❖ කුල ක්‍රමය සහ අනිවාර්ය සේවා රාජකාරී ක්‍රමය උපයෝගී කරගැනීම.
 - වෙළඳාම සඳහා කුරුඳු සකස් කිරීම හා ඒ ආශ්‍රිත කටයුතුවල නියැලුණු කණ්ඩායම මහ බද්ද, සුළු බද්ද, කුනම් බද්ද ලෙස කොටස් තුනකට බෙදී පැවති අතර පසු කලෙක මහ බද්ද ලෙස කුරුඳු දෙපාර්තමේන්තුවක් ඇතිවන්නේ එම කාණ්ඩ අතුරින් විශාල සංඛ්‍යාවක් නියුක්ත වූ මහ බද්ද කණ්ඩායම පාදක කර ගනිමිනි.
 - පෘතුගීසින් මෙන්ම ලන්දේසින් ද එවකට ලංකාවේ පැවති රාජකාරී ක්‍රමය ඔවුන්ගේ පාලන ප්‍රදේශවල පරිපාලනය සහ ආර්ථික කටයුතු පවත්වාගෙන යාමේදී ඉතා හොඳින් භාවිතා කරන ලදී. *ඇල මාණ්ඩු ඇර බව තෝරා ගැනීම 24/11/17*
- ❖ බදු ක්‍රමය උපයෝගී කරගැනීම.
 - මරාල බද්ද හා පොල් බද්ද (පොල් අය) පෘතුගීසින් හා ලන්දේසින් තමන්ගේ අවශේෂ ආදායම් මාර්ග ලෙස උපයෝගී කරගැනීම. විශේෂයෙන් පෘතුගීසින් මරාල බද්ද කතෝලික ආගම ව්‍යාප්ත කිරීමේ කාර්යය සඳහාද යොදාගැනීම.

(iii) වෙළඳාම

- ❖ ඇතැම් ද්‍රව්‍ය සම්බන්ධයෙන් පෘතුගීසින් මෙන්ම ලන්දේසින් ද වෙළඳ ඒකාධිකාරයක් පවත්වාගෙන යාම (කුරුඳු, අලි ඇතුන් වෙළඳාම, මැණික් ගැරීම හා විකිණීම, මුතු කිම්දීම).
- ❖ ප්‍රධාන ආදායම් උපයන භාණ්ඩ ලෙස ඇතැම් බෝග හඳුනාගෙන ඒවා වෙළඳාම් කිරීම (පුවක්).
- ❖ උඩරට රාජධානිය සමග අභ්‍යන්තර වෙළඳාමක් පවත්වාගෙන යාම.
- ❖ ලුණු, කරවල වැනි දෑ උඩරටටත්, එම ප්‍රදේශයෙන් ගම්මිරිස්, බුලත්, කරාබු නැටි, කරදමුංගු, මී ඉටි, මී පැණි ඇතුළු ද්‍රව්‍ය සමූහයක් වෙරළබඩ ප්‍රදේශවලටත් තවලම් මගින් ප්‍රවාහනය කිරීම.
- ❖ ආනයන අපනයන වෙළඳාමක් පවත්වාගෙන යාම.
- ❖ අන්තර්-ආසියාතික වෙළඳාමට සම්බන්ධ වීම.

(iv) කෘෂිකර්මාන්තය

- ❖ ආණ්ඩුවේ වියදම් අඩුකර ගැනීමේ අරමුණින් සහල් නිෂ්පාදනය පවත්වාගෙන යෑම.
 - මෙහි දී විශේෂයෙන්ම ලන්දේසින් සහල් අපනයනය කිරීමට සිදුවුවහොත් වෙළඳ සමාගමට දැරීමට සිදුවන පාඩුව වළක්වා ගැනීමේ අරමුණින්

Handwritten signature

මුතුරාජවෙල අස්වැද්දීම සහ කිරීම, උගුරබොක්ක වැනි ප්‍රදේශ පදනම් කරගෙන වැව් ප්‍රතිසංස්කරණය කිරීමට පියවර ගැනීම.

- කපු වැවීම, සහ රෙදි සායම්කරණය සඳහා භාවිතා කළ ඉන්ඩිගෝ වැවීම සිදුකරන ලදී.
- ලන්දේසීන් ඇතැම් ප්‍රදේශවල කුරුඳු වගා කිරීමට පියවර ගැනීම. උදා: කදිරාන, ඇවර්වත්ත, කුරුඳුවත්ත

❖ යටත්විජිතවාදී දෘෂ්ටියෙන් බලන කල පෘතුගීසීන්ට සාපේක්ෂව ලන්දේසීන්ගේ ආර්ථික ප්‍රතිපත්තිය සාර්ථක වී යයි කිව හැකිය.

(ලකුණු 14 යි)

(iv) ඉ

8. "1817-18 උඩරට බ්‍රිතාන්‍ය විරෝධී සටන ශ්‍රී ලංකාවේ බ්‍රිතාන්‍ය පාලනයට එරෙහිව ඇති වූ ප්‍රබලතම ජනතා නැගී සිටීමක් විය."

(i) 1817 දී ජනතා නැගීටීම ආරම්භ වූ ස්ථානය නම් කරන්න.

උගුර-වෙල්ලස්ස

(ලකුණු 01 යි)

(ii) එම සටනට නායකත්වය දුන් දෙදෙනෙකු නම් කරන්න.

කැප්පෙට්පොල, ඇල්ලෙපොල, මඩුගල්ලෙ, කිවුල්ලේගෙදර මොහොට්ටාල, පිළිමතලව්වේ (කණිෂ්ඨ), බූටුවේ රටේ රාළ.

(ලකුණු 02 යි)

(iii) එම සටන ඇතිවීමට තුඩු දුන් සාධක පිළිබඳ ව කෙටි විස්තරයක් ඉදිරිපත් කරන්න.

- ❖ උඩරට රජු සිහසුනෙන් පළවාහැර එහි ස්වදේශික රාජාණ්ඩුව සහ රාජත්වය අහෝසි කළ ඉංග්‍රීසීන් එංගලන්තයේ රජු එම ප්‍රදේශවල රජු ලෙස ප්‍රකාශයට පත්කිරීම හේතුකොටගෙන හිඤ්ඤත් වහන්සේ, රදළ ප්‍රධානීන් සහ සාමාන්‍ය ජනතාව යන සියලු කොටස් බ්‍රිතාන්‍ය පාලනය කෙරෙහි අප්‍රසාදයට පත්වීම.
- ❖ බ්‍රිතාන්‍ය පාලකයන් විසින් 1815 ගිවිසුමේ වගන්ති කඩකිරීම.
 - 5 වන වගන්තිය කඩකිරීම - බ්‍රිතාන්‍ය පාලකයන් හිඤ්ඤත් වහන්සේට ගරු සත්කාර කරන බවටත්, විහාර හා දේවාලගම් ආරක්ෂාකරන බවටත් 5 වන වගන්තියෙන් පොරොන්දු වූ නමුත් ක්‍රිස්තු භක්තිකයන් වූ එම පාලකයන්ට එකී පොරොන්දුව ඉටුකළ නොහැකි වීම.
- ❖ ඔවුන් ක්‍රිස්තු භක්තිකයන් වීම නිසාත් බෞද්ධ සිරිත් විරිත් නොදන්නා නිසාත් එම සිරිත් විරිත් ආරක්ෂා කිරීමට අපොහොසත් වීම හේතුකොටගෙන හිඤ්ඤත් වහන්සේ බ්‍රිතාන්‍ය පාලකයන් කෙරෙහි කලකිරීම.

- ❖ රදළ ප්‍රධානීන්ගේ නිලතල, බලතල හා වරප්‍රසාද ආරක්‍ෂාකරන බවට 4 වන වගන්තියෙන් පොරොන්දු වූ නමුත් එය හරිහැටි ඉටු නොකිරීම. මඩිගෙ ලේකම් තනතුරට සිංහල රදළවරුන්ට තිබූ අයිතිය අහිමිකොට හප්පි මරික්කාරට එම තනතුර ලබාදීමෙන් ජනතාව තුළ අප්‍රසාදයක් හටගැනීම. ෩
- ❖ බ්‍රිතාන්‍ය පාලකයන් හිඤ්ඤත් වහන්සේට සහ රදළ ප්‍රධානීන්ට නිසි ගෞරව කිරීම ගැන සාමාන්‍ය ජනතාවද කලකිරීමට පත්වීම.

(ලකුණු 05 යි)

(iv) ඉහත සඳහන් ප්‍රකාශය විවේචනාත්මක ව විමසන්න.

- ❖ 1817 සැප්තැම්බර් මස ෭ව ප්‍රදේශයෙන් ආරම්භ වූ සටන 1818 මුල දක්වා ෭ව-වෙල්ලස්ස ප්‍රදේශයට සීමා වූ නමුත් එතැන් පටන් එම සටන සබරගමුවේ කොටසක්, තුන් කෝරළය හා හතර කෝරළය හැර උඩරට රාජ්‍යයට අයත්ව පැවති සෙසු ප්‍රදේශ පුරාම ව්‍යාප්ත වීම.
- ❖ දත්ත ධාතුන් වහන්සේ සටන්කරුවන් අතට පත්වීම.
- ❖ සටනේ අරමුණ ඉංග්‍රීසීන් පළවා හැරීම බව සටනේ නායකයන් ප්‍රකාශ කිරීම.
- ❖ මොල්ලිගොඩ හැරෙන්නට සෙසු බලවත් රදළ ප්‍රධානීන් සියලු දෙනාම පාහේ සටනට සහාය දුන්වීම.
- ❖ සටන පැතිරුණු ප්‍රදේශවල සාමාන්‍ය ජනතාවද රදළ ප්‍රධානීන් සමග උරෙහුර ගැටී රදළ ප්‍රධානීන් සමග සටනට අවතීර්ණ වීම.
- ❖ සටන්කරුවන් ගරිල්ලා සටන් ක්‍රමය උපයෝගී කරගැනීම නිසා ඉංග්‍රීසි සොල්දාදුවන් මහත් අසීරු තත්ත්වයටම පත්වීම.
- ❖ ලෙඩරෝගවලට ගොදුරු වූ ඉංග්‍රීසි සොල්දාදුවන් විශාල ලෙස මරණයට පත්වීම.
- ❖ මෙම තත්ත්වය යටතේ සටන දරුණු ලෙස ඇවිලී යාම හේතුකොටගෙන 1818 අප්‍රේල්-මැයි පමණ ඉංග්‍රීසීන් උඩරට ප්‍රදේශ අතහැර යාමට පවා කල්පනා කිරීම.
- ❖ මෙම සියලු කරුණු සැලකිල්ලට ගත් විට මෙම සටන ශ්‍රී ලංකාවේ බ්‍රිතාන්‍ය පාලනයට එරෙහිව ඇති වූ ප්‍රබලතම ජනතා නැගී සිටීමක් ලෙස සැලකිය හැකිවීම.
- ❖ මෙම සටන මර්දනය කිරීම සඳහා ඉංග්‍රීසීන් අතිශය දරුණු ක්‍රියාමාර්ග අනුගමනය කිරීම හා ඉන්දියාවෙන් පවා අතිරේක හමුදා ගෙන්වාගැනීමට ඔවුන්ට සිදුවීමෙන්ද පෙනී යන්නේ මෙම සටනේ ප්‍රබල බවයි.

[1797 හා 1848 සටන් සමග සන්සන්දනය කරමින් කරුණු ඉදිරිපත් කරන්නේ නම් එවැනි පිළිතුරුවලට වැඩි ලකුණු ලබාදිය යුතුය.]

(ලකුණු 06 යි)

9. එක්කෝ (A) කොටසට නැතහොත් (B) කොටසට පමණක් පිළිතුරු සපයන්න.

(A) ඩොනමෝර් ආණ්ඩුක්‍රමයේ ප්‍රධාන ලක්ෂණ පහත දැක්වෙන ශීර්ෂ යටතේ සාකච්ඡා කරන්න.

- (i) සර්වජන ඡන්දබලය
- (ii) ආණ්ඩුකාරයා
- (iii) විධායක කාරක සභා ක්‍රමය හා අමාත්‍ය මණ්ඩලය

(ලකුණු 14 යි)

(A) ඩොනමෝර් ආණ්ඩුක්‍රමයේ ප්‍රධාන ලක්ෂණ

එවකට මෙහි පැවති ආණ්ඩු ක්‍රමයේ (1924 මැනිං-ඩෙවොන්ෂයර්) අඩුපාඩු පරීක්ෂා කොට යෝජනා ඉදිරිපත් කිරීම සඳහා 1927 දී ඩොනමෝර් කොමිෂන් සභාව මෙරටට පත්කොට එවනු ලැබීය.

1931 දී ඩොනමෝර් ආණ්ඩු ක්‍රමය ක්‍රියාත්මක කිරීම ආරම්භ කරන ලදී.

(i) සර්වජන ඡන්ද බලය

- ❖ මෙතෙක් ඡන්ද බලය හිමිවුණේ මුළු ජනගහණයෙන් 4% කට පමණි.
- ❖ පුළුල් ඡන්ද බලයකින් තෝරාගනු ලබන නියෝජිතයන්ගෙන් යුත් ව්‍යවස්ථාදායකයකින් ජනතාවගේ සුබ සිද්ධිය පිණිස වඩාත් ඵලදායී අන්දමින් කටයුතු කළ හැකිය යන විශ්වාසය, සර්වජන ඡන්ද බලය ප්‍රදානය කිරීමට පාදක වීම.
- ❖ මෙම යෝජනාවට ඒ. ඊ. ගුණසිංහ හැරුණු විට සෙසු ජාතික නායකයන් සියලු දෙනාම පාහේ විරුද්ධ වීම.
- ❖ ජාතිමූල නියෝජනය අහෝසි කිරීම.
- ❖ වයස අවුරුදු 21 ට ඉහළ සෑම කෙනෙකුටම ඡන්ද බලය හිමිවීම. මුලදී ස්ත්‍රීන්ට වයස අවුරුදු 30 ක් පුරුෂයින්ට වයස අවුරුදු 21 ක් ලෙස තීරණය කර තිබුණත්, පසුව වයස අවුරුදු 21 ට වැඩි සියලුම දෙනාට ඡන්ද බලය හිමිවීම.

(B) 11

(ii) ආණ්ඩුකාරයා

- ❖ ඩොනමෝර් ආණ්ඩුක්‍රමය යටතේ ආණ්ඩුකරු සතු බලතල සීමා සහිත වීම.
- ❖ ව්‍යවස්ථාදායකය හෝ අමාත්‍ය මණ්ඩලය විසින් අනුගමනය කරනු ලබන ඉක්මන් හෝ අපරීක්ෂාකාරී ක්‍රියා වැළැක්වීම ආණ්ඩුකාරයාගේ වගකීම වීම.
- ❖ ආණ්ඩුකාරයා සතු බලතල:
 - රාජ්‍ය මන්ත්‍රණ සභාව ඇමතීමේ බලය
 - ආකාර කිහිපයකින් රාජ්‍ය මන්ත්‍රණ සභාව සම්මත කරනු ලබන පනත් සම්බන්ධයෙන් ක්‍රියා කිරීමට තිබූ බලතල
 - ✓ පනතට එක එල්ලේම එකඟවීම
 - ✓ මහරජතුමාගේ අනුමැතිය ලැබෙන තෙක් ඊට එකඟ නොවීම
 - ✓ ප්‍රනතක් සංශෝධන සහිතව හෝ රහිතව හෝ රාජ්‍ය මන්ත්‍රණ සභාව වෙත යළිත් සලකා බැලීම සඳහා යොමු කිරීම.

- ✓ වැදගත් ප්‍රතිපත්තිමය ප්‍රශ්නයක් අඩංගු පනත් සහතික කොට එය නීතිගත කිරීම සඳහා මන්ත්‍රණ සභාවේ 2/3 ක ඡන්දය ඉල්ලා සිටීම.
- ✓ පනතට එකඟ වී එය ක්‍රියාවේ යෙදවීම හයමසකට කල්තැබීම
- ✓ පනත මුළුමනින්ම ප්‍රතික්ෂේප කිරීම
- ❖ තමා ගනු ලබන තීන්දු තීරණ සැමවිටම යටත් විජිත භාර මහලේකම්ට වාර්තා කිරීම.
- ❖ හදිසි අවස්ථාවකදී හෝ එසේ අවස්ථාවක් පැනනැගී ඇතැයි හැඟෙන විට ඕනෑම දෙපාර්තමේන්තුවක පාලනය සියතට ගැනීම.
- ❖ රාජ්‍ය සේවාවේ සේවකයින් පත්කිරීම, මාරු කිරීම, අස්කිරීම හා ඔවුන් පිළිබඳ විනයානුකූල පාලනය සම්බන්ධ පාලනය.

(iii) විධායක කාරක සභා ක්‍රමය හා අමාත්‍ය මණ්ඩලය

❖ විධායක කාරක සභා 7 ක් පිහිටුවිය. ඒවා නම්,

- | | |
|------------------------------------------|--------------|
| 1. ස්වදේශීය කටයුතු | 2. කෘෂිකර්මය |
| 3. පළාත් පාලනය | 4. සෞඛ්‍යය |
| 5. කම්කරු කර්මාන්ත හා වෙළඳ කටයුතු | 6. අධ්‍යාපනය |
| 7. සන්නිවේදනය, ගමනාගමනය හා ප්‍රසිද්ධ වැඩ | |

- ❖ විධායක කාරක සභාවක සාමාජික සංඛ්‍යාව අටකට නොවැඩි හතකට නොඅඩු විය.
- ❖ අමාත්‍ය මණ්ඩලය සකස් වී තිබුණේ මෙම විධායක කාරක සභා හතේ ප්‍රධානීන්ගෙන් සහ නීති ලේකම්, රාජ්‍ය ලේකම්, මුදල් ලේකම් යන රාජ්‍ය නිලධාරීන් තිදෙනාගෙනි.
- ❖ රාජ්‍ය මන්ත්‍රණ සභාව සාමාජිකයන් 61 දෙනෙකුගෙන් සමන්විත වීම.

(ලකුණු 14 යි)

(B) 1972 ජනරජ ආණ්ඩුක්‍රම ව්‍යවස්ථාවේ ප්‍රධාන ලක්ෂණ පරීක්ෂා කරන්න.

- ❖ ඒක මණ්ඩල ව්‍යවස්ථාදායකය: මෙය ජාතික රාජ්‍ය සභාව ලෙස හැඳින්වීම; ජනතා ස්වාධීපත්‍යය සහතික කරමින් එය ජනතා නියෝජිතයන්ගෙන් සමන්විත වීම.
- ❖ නාමික විධායකය: අගමැති විසින් පත් කරන ලද ජනාධිපති.
- ❖ නියම විධායකය: අගමැති ප්‍රමුඛ කැබිනට් මණ්ඩලය.
- ❖ මූලික මිනිස් අයිතිවාසිකම් පිළිබඳ ප්‍රකාශනයකින් යුක්ත වීම.
- ❖ බුද්ධාගමට ප්‍රමුඛස්ථානයක් ලබාදෙන අතරම සෙසු ආගම් ඇදහීමේ නිදහස පිළිගෙන තිබීම.
- ❖ 1948 සිට ක්‍රියාත්මක වූ රාජ්‍ය සේවා කොමිෂන් සභාව හා අධිකරණ සේවා කොමිෂන් සභාව අවලංගු කොට එම බලතල කැබිනට් මණ්ඩලයට පැවරීම.
- ❖ 1948 සිට බලපැවැති එංගලන්තයේ ප්‍රිවි කවුන්සිලයට අභියාචනා කිරීමට තිබූ බලය අවලංගු කිරීම.
- ❖ මෙරට ස්වෛරීභාවය තහවුරු කරන ලද ප්‍රථම ජනරජ ආණ්ඩුක්‍රමය වශයෙන් පිළිගැනීම.

(ලකුණු 14 යි)

ස
ස
හෝ
නක්
වෙත