

ශ්‍රී ලංකා විභාග දෙපාර්තමේන්තුව ශ්‍රී ලංකා විභාග දෙපාර්තමේන්තුව ශ්‍රී ලංකා විභාග දෙපාර්තමේන්තුව ශ්‍රී ලංකා විභාග දෙපාර්තමේන්තුව ශ්‍රී ලංකා විභාග දෙපාර්තමේන්තුව
 இலங்கைப் பரீட்சைத் திணைக்களம் இலங்கைப் பரීட்சைத் திணைக்களம் இலங்கைப் பரීட்சைத் திணைக்களம் இலங்கைப் பரීட்சைத் திணைக்களம் இலங்கைப் பரීட்சைத் திணைக்களம்
 Department of Examinations, Sri Lanka Department of Examinations, Sri Lanka Department of Examinations, Sri Lanka Department of Examinations, Sri Lanka Department of Examinations, Sri Lanka
 இலங்கைப் பரීட்சைத் திணைக்களம் இலங்கைப் பரීட்சைத் திணைக்களம் இலங்கைப் பரīட்சைத் திணைக்களம் இலங்கைப் பரīட்சைத் திணைக்களம் இலங்கைப் பரīட்சைத் திணைக்களம்
 Department of Examinations, Sri Lanka Department of Examinations, Sri Lanka Department of Examinations, Sri Lanka Department of Examinations, Sri Lanka Department of Examinations, Sri Lanka

44 S I, II

අධ්‍යයන පොදු සහතික පත්‍ර (සාමාන්‍ය පෙළ) විභාගය, 2019 දෙසැම්බර්
கல்விப் பொதுத் தராதரப் பத்திர (சாதாரண தர)ப் பரீட்சை, 2019 டிசம்பர்
General Certificate of Education (Ord. Level) Examination, December 2019

නැටුම් (දේශීය) I, II
நடனம் (சுதேச) I, II
Dancing (Oriental) I, II

2019.12.10 / 0830 - 1140

පැය තුනයි
மூன்று மணித்தியாலம்
Three hours

අමතර කියවීම් කාලය - මිනිත්තු 10 යි
மேலதிக வாசிப்பு நேரம் - 10 நிமிடங்கள்
Additional Reading Time - 10 minutes

අමතර කියවීම් කාලය ප්‍රශ්න පත්‍රය කියවා ප්‍රශ්න තෝරා ගැනීමටත් පිළිතුරු ලිවීමේදී ප්‍රමුඛත්වය දෙන ප්‍රශ්න සංවිධානය කර ගැනීමටත් යොදාගන්න.

නැටුම් (දේශීය) I

විශේෂ උපදෙස් :

- * සියලු ම අයදුම්කරුවන් **I කොටසේ** ප්‍රශ්න **30** ට ම පිළිතුරු සැපයිය යුතු ය. එයට අමතරව **II උඩරට** නර්තනය හෝ **III පහතරට** නර්තනය හෝ **IV සබරගමු** නර්තනය යන කොටස් තුනෙන් එක් කොටසකට පමණක් පිළිතුරු සැපයිය යුතු ය.
- * **II, III හා IV** වන කොටස්වලින් කලවමේ ප්‍රශ්න තෝරා නොගත යුතු ය. ඔබ පිළිතුරු සපයන්නේ කුමන කොටසට දැයි පිළිතුරු පත්‍රයේ පැහැදිලිව ලියා දැක්විය යුතු ය.

සැලකිය යුතුයි:

- (i) සියලු ම ප්‍රශ්නවලට පිළිතුරු සපයන්න.
- (ii) අංක **1** සිට **40** තෙක් ප්‍රශ්නවල, දී ඇති (1), (2), (3), (4) පිළිතුරුවලින් නිවැරදි හෝ වඩාත් ගැලපෙන හෝ පිළිතුර තෝරා ගන්න.
- (iii) ඔබට සැපයෙන පිළිතුරු පත්‍රයේ එක් එක් ප්‍රශ්නය සඳහා දී ඇති කව අතුරෙන්, ඔබ තෝරා ගත් පිළිතුරෙහි අංකයට සැසඳෙන කවය තුළ (X) ලකුණ යොදන්න.

I කොටස

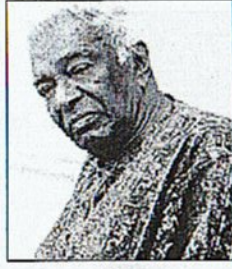
- අංක **1** සිට **10** තෙක් ප්‍රශ්නවල හිස්තැන්වලට සුදුසු වචන තෝරන්න.
- 1. මූලික සරම් පුහුණු වීමේ දී තාල අවබෝධය සඳහා භාවිතය වඩාත් වැදගත් වේ.
 (1) විලම්භලය (2) මධ්‍යලය (3) ධ්‍රැතලය (4) ත්‍රිවිධලය
- 2. "උන් තැන අටයි තර්කිට දොං දොං තා" මෙම පද කොටස අයත් ගායනය කි.
 (1) වන්නම (2) සවුදම (3) ටිකාව (4) යාතිකාව
- 3. දේශීය මුද්‍රා නාට්‍යයක් වන වික්‍රමේන් විසින් නිර්මාණය කරන ලදී.
 (1) වණ්ඩාලිකා (2) රන්දද (3) කුණ්ඩලකේශි (4) සත්පත්තිනි
- 4. නර්තනයේ දී වේග නිරූපණය අයත් වන්නේ අභිනයට ය.
 (1) ආංශික (2) වාචික (3) සාත්වික (4) ආහාර්ය
- 5. කොහොඹාකංකාරියේ දක්නට ලැබෙන අංගයක් වන නාට්‍යමය ලක්ෂණ සහිත වේ.
 (1) මීඛන්ධනය (2) ගුරුගේ මාලාව (3) ඇත්ඛන්ධනය (4) බත් මාලාව
- 6. ලන්දේසි ජාතික ස්පිල් බර්ජන් ශ්‍රී ලංකාවට පැමිණියේ යුගයේ දී ය.
 (1) කෝට්ටේ (2) කොළඹ (3) මහනුවර (4) ගම්පළ
- 7. මනිපුරි සම්ප්‍රදායේ බෙර පැළඳ නර්තනයේ යෙදෙනු ලබන්නේ නර්තනාංගයේ දී ය.
 (1) වෙංගිලම් (2) පුං-වොලම් (3) මද්දලම් (4) කණ්ඩලම්

8. කථකලී නර්තනයේ දී භාසෝන්පාද ගණයට අයත් වර්ත සඳහා වේග නිරූපණ ක්‍රමය භාවිත කරයි.
 (1) මිනික්කු (2) පව්වා (3) කත්ති (4) කාරි
9. "මේරූං විරාජිත සමං" ගායනයක් ලෙස සඳහන් කළ හැකි ය.
 (1) ආසාතාත්මක (2) අනාසාතාත්මක (3) තාලාත්මක (4) කලාත්මක
10. කෝලම් නාටකයේ පූර්ව රංගයට අයත් අංගයකි.
 (1) නාරිලතා කෝලම (2) ආරච්චි කෝලම (3) මනමේ කෝලම (4) ගිරිදේවි කෝලම
11. ආංගික අභිනයේ දී බෙල්ල, උරබාහු, වැලමිටි, මැණික් කටුව අයත් වන්නේ,
 (1) අංගවලට ය. (2) ප්‍රත්‍යාංගවලට ය. (3) උපාංගවලට ය. (4) නවාංගවලට ය.
12. පොළොන්නරු යුගයේ දී මහා පරාක්‍රමබාහු රජු විසින් නැටුම්, ගැයුම්, වැයුම් සඳහා ඉදිකරනු ලැබූ මණ්ඩපය වන්නේ,
 (1) සරස්වතී මණ්ඩපයයි. (2) ශාංගාර මණ්ඩපයයි.
 (3) නිශ්ශංක ලතා මණ්ඩපයයි. (4) කවිකාර මණ්ඩපයයි.
13. රති හා ක්‍රෝධය යන භාවයන් තුළින් ජනිත වන්නේ,
 (1) ශාංගාර හා රෝද්‍ර රසයන් ය. (2) කරුණා හා භාසා රසයන් ය.
 (3) ශාංගාර හා අද්භූත රසයන් ය. (4) විර හා රෝද්‍ර රසයන් ය.
14. හඟුරන්කෙත, මාතලේ, බදුල්ල දිස්ත්‍රික්කවල ප්‍රචලිතව ඇති ගැමි නාටකය වන්නේ,
 (1) කෝලම් ය. (2) නාඩගම් ය. (3) සොකරි ය. (4) රූකඩ ය.
15. මල් මඩුපුරය, වාහල හා දුනුමාලප්පුව යන අංග පිළිවෙළින් දක්නට ලැබෙන්නේ,
 (1) පහන්මඩුව, දෙවොල්මඩුව හා යක්මඩුවෙහි ය.
 (2) පහන්මඩුව, කොහොඹාකංකාරිය හා දෙවොල්මඩුවෙහි ය.
 (3) පහන්මඩුව, දෙවොල්මඩුව හා කොහොඹාකංකාරියෙහි ය.
 (4) රටයකුම, දෙවොල්මඩුව හා කොහොඹාකංකාරියෙහි ය.
16. ගායනා සහිත නර්තන අංග ඇතුළත් වරණය තෝරන්න.
 (1) කොහොඹාහැල්ල, තොරන් යාගය, මුගුරුපද (2) කොහොඹාහැල්ල, තොරන් යාගය, දෙවොල්
 (3) කොහොඹාහැල්ල, පත්තිනි, කොලොන්න පද (4) පත්තිනි, තොරන් යාගය, කොලොන්න පද
17. කොහොඹාකංකාරිය ශාන්තිකර්මයේ දක්නට ලැබෙන සැරසිලි වනුයේ,
 (1) යහන, අයිලය හා යක්ගෙය ය. (2) යහන, අයිලය හා තොරණ ය.
 (3) යහන, අයිලය හා කාලපන්දම් ගස ය. (4) යහන, අයිලය හා බිසෝකප ය.
18. ශ්‍රී ලංකාවේ මුද්‍රා නාට්‍ය කලාවේ ආරම්භයට දායක වූ භාරතීය පඬිවරයකු වන්නේ,
 (1) ශාන්ති දේවිසෝෂ් ය. (2) උදය ශංඛර් ය.
 (3) රවීන්ද්‍රනාත් තාගෝර් ය. (4) ගෝපිනාත් ය.
19. කථකලී නර්තනයේ ගීත ගායනා කරනු ලබන්නේ,
 (1) හින්දි හා දෙමළ බසිනි. (2) දෙමළ හා සංස්කෘත බසිනි.
 (3) සංස්කෘත හා මලයාලම් බසිනි. (4) මලයාලම් හා හින්දි බසිනි.
20. කෝලම් වර්ත රඟමඩලට පිවිසීමේ දී හඳුන්වාදෙනු ලබන්නේ,
 (1) ආරච්චිල විසිනි. (2) බෙරවාදකයන් විසිනි.
 (3) අණබෙරකරු විසිනි. (4) කාරියකරවත රාළ විසිනි.

● අංක 21 සිට 24 දක්වා ප්‍රශ්න සඳහා පිළිතුරු පහත දැක්වෙන පින්තූර ඇසුරෙන් තෝරන්න.



A



B



C



D

21. හපනා, ගිනිහොරා හා රත්කිකිළි යන මුද්‍රානාට්‍ය නිර්මාපකයාගේ ඡායාරූපයට අදාළ අක්ෂරය වන්නේ,

- (1) A ය. (2) B ය.
- (3) C ය. (4) D ය.

22. රජයේ ලලිත කලායතනයේ ප්‍රථම විදුහල්පතිවරයා/වරියගේ ඡායාරූපයට අදාළ අක්ෂරය වන්නේ,

- (1) A ය. (2) B ය.
- (3) C ය. (4) D ය.

23. කරදිය මුද්‍රානාට්‍යයේ මන්නඩි රාළ හා සිසිගේ වරිත රඟපෑ ශිල්පීන්ගේ ඡායාරූපවලට අදාළ අක්ෂර වන්නේ පිළිවෙළින්,

- (1) A හා B ය. (2) B හා A ය.
- (3) B හා C ය. (4) D හා C ය.

24. ස්වර්ණ තිලකා හා ග්‍රහ අපලය යන මුද්‍රානාට්‍ය නිර්මාණකරුවන්ගේ ඡායාරූපවලට අදාළ අක්ෂර වන්නේ පිළිවෙළින්,

- (1) A හා B ය. (2) B හා A ය.
- (3) B හා C ය. (4) C හා D ය.

● ප්‍රශ්න අංක 25 සිට 27 දක්වා නිවැරදි පිළිතුරු පහත වගුව ඇසුරෙන් තෝරන්න.

| | 1 | 2 | 3 |
|---|--------------------|---------------|-------------|
| A | මෙලෙයි යකුන් පිදීම | හඟල යැදීම | මිල්ල කැපීම |
| B | කොහොඹා දෙව් | පත්තිනි | දෙවොල් |
| C | වැදි යක්කම | පොත්කඩේ පාලිය | රාමා මැරීම |

25. කොහොඹාකංකාරිය ශාන්තිකර්මයට ආවේණික වාරිත්‍ර විධි සඳහන් වන්නේ,

- (1) A තීරුවේ 1 හා 2 හි ය. (2) A තීරුවේ 1 හා 3 හි ය.
- (3) A තීරුවේ 2 හා 3 හි ය. (4) C තීරුවේ 1 හා 3 හි ය.

26. දෙවොල් මඩුව හා පහන් මඩුව ශාන්තිකර්ම දෙකෙහිම පුද ලබන දෙව්වරු සඳහන් වන්නේ,

- (1) B තීරුවේ 1 හා 2 හි ය. (2) B තීරුවේ 1 හා 3 හි ය.
- (3) B තීරුවේ 2 හා 3 හි ය. (4) C තීරුවේ 1 හා 3 හි ය.

27. පහන් මඩුව ශාන්තිකර්මයේ දක්නට ලැබෙන නාට්‍යමය පෙළපාලි ඇතුළත් වන්නේ,

- (1) A තීරුවේ 1 හා 2 හි ය. (2) C තීරුවේ 1 හා 2 හි ය.
- (3) C තීරුවේ 1 හා 3 හි ය. (4) C තීරුවේ 2 හා 3 හි ය.

28. පහත සඳහන් ඡායාරූපයෙහි දැක්වෙන්නේ,



- (1) අඹ විදමනයයි.
- (2) රාම මැරීමයි.
- (3) ගරා නැටීමයි.
- (4) ආඬිගුරු නැටීමයි.

29. මනිපුරි නර්තනයේ කාන්තා රංග වස්ත්‍ර වන කුමින් හා මයිකුම් පළඳිනු ලබන්නේ පිළිවෙළින්,

- (1) හිසට හා ඉණට ය.
- (2) ඉඟටියට හා හිසට ය.
- (3) දෑතට හා කණට ය.
- (4) හිසට හා උඩුකයට ය.

30. කරකලි නර්තනයේ ප්‍රධාන ගායකයා සහ අනුගායකයා හඳුන්වනු ලබන්නේ පිළිවෙළින්,

- (1) පොන්නානි හා සිංකිටි ලෙස ය.
- (2) පොන්නානි හා වඩිවේලු ලෙස ය.
- (3) වඩිවේලු හා ශිවනාදන් ලෙස ය.
- (4) ශිවනාදන් හා පොන්නානි ලෙස ය.

II කොටස - උඩරට නර්තනය

31. අටවන ගොඩ සරඹය ලෙස හඳුන්වන්නේ,

- (1) ඇල සරඹයයි.
- (2) අර්ධ වක්‍ර සරඹයයි.
- (3) වන්දිකා සරඹයයි.
- (4) දැන පැහිමේ සරඹයයි.

32. 'දොං දොං ජිං' බෙර පදයේ ඉතිරි කොටස කුමක් ද?

- (1) තකු දොං
- (2) තරිකිට තකු දොං
- (3) ජිං ගජ්ගත
- (4) කුද ගත දොං

33. මුසලඩි වන්නමට අයත් බෙර පදය දැක්වෙන වරණය තෝරන්න.

- (1) ජිං තරිකිට තත් දොම්කිට
- (2) දොං ජිං ජිං ගජ්ගත
- (3) දොංතකු දොං ජිංතක
- (4) දෝං ජිං ජිං තකට දොංතක

34. උඩරට නර්තනයේ ප්‍රධාන ඇඳුම් කට්ටලය ලෙස හඳුන්වන්නේ,

- (1) තනි කවචි ඇඳුම් කට්ටලයයි.
- (2) බෙර ඇඳුම් කට්ටලයයි.
- (3) වෙස් ඇඳුම් කට්ටලයයි.
- (4) නෙයයි ඇඳුම් කට්ටලයයි.

35. මාත්‍රා 3 + 4 දෙතිතට අයත් කස්තිරමක් ඇතුළත් වරණය කුමක් ද?

- (1) රුදග ජිත් තක තකට කුංදත්
- (2) රුද ගජ්ග රුද ගජ්ග
- (3) රුංතක ජිංතක ජිංතක ජිංකුද
- (4) රුද ගත ගත ගත කුකුදත්

36. උඩරට වන්නමකට අයත් කොටස් ගණන

- (1) තුනකි.
- (2) හතරකි.
- (3) පහකි.
- (4) හයකි.

37. ගැට බෙරයෙහි කොටස් දෙකක් වන්නේ,

- (1) වලයම හා සුරත් තට්ටුව ය.
- (2) වෙනිවර සහ සුරත් තට්ටුව ය.
- (3) කැපුම් හම සහ අඬ බැය ය.
- (4) මණ්ඩම සහ සුරත් තට්ටුව ය.

38. 'තත් තකට තක රොං' මෙය,
 (1) හනුමා වන්තමේ අඩවිවකි. (2) මුසලඩි වන්තමේ අඩවිවකි.
 (3) කුරගා වන්තමේ අඩවිවකි. (4) සිංහරාජ වන්තමේ අඩවිවකි.
39. උඩරට නර්තන සම්ප්‍රදායට ඉමහත් සේවයක් කළ ප්‍රවීණ ශිල්පියෙක් වන්නේ,
 (1) එස්. පණ්ණාසරන ය. (2) කේ. ඇස්. ප්‍රනාන්දු ය.
 (3) සවිච්චි සිල්වා ය. (4) රද්දැල්ලේ පොඩි මහත්තයා ය.
40. 'සිංහල නර්තන කලාව' ග්‍රන්ථය පළ කරන ලද්දේ,
 (1) මහාචාර්ය තිස්ස කාරියවසම් විසිනි. (2) මහාචාර්ය ජයසේන කෝට්ටගොඩ විසිනි.
 (3) මහාචාර්ය ලයනල් බෙන්තරගේ විසිනි. (4) මහාචාර්ය මුදියන්සේ දිසානායක විසිනි.

III කොටස - පහතරට නර්තනය

31. අටවන ඉලංගම් සරභය කුමක් ද?
 (1) දොංගත දිනගත ගත් දැහිං (2) ගුං දැහිං // ගත්තන් දොම් දිනගත
 (3) තරිකඩ දිරිකඩ (4) තෙයියත් තරිකිට තෙයියත් දිගතම්
32. 'දොම් තම් ගත' බෙර පදයේ ඉතිරි කොටස කුමක් ද?
 (1) දොම් තරිකිට (2) ගුං ගුං දැහිං
 (3) ගදිතම් ගත (4) ගුද ගදි කිට
33. ශුද්ධ තාලයට අයත් බෙර පදය දැක්වෙන වරණය තෝරන්න.
 (1) දොම් දොම් ගදි කිට (2) තකදින් තකදොම්
 (3) ගුදිත ගුදිත ගත (4) දිත්තම් දිතම් දොම් දොම් තාම්
34. පහතරට නර්තනයේ ප්‍රධාන ඇඳුම් කට්ටලය වන්නේ,
 (1) නානුමුර ඇඳුම් කට්ටලයයි. (2) බලි ඇඳුම් කට්ටලයයි.
 (3) තෙල්මේ ඇඳුම් කට්ටලයයි. (4) බෙර ඇඳුම් කට්ටලයයි.
35. මාත්‍රා 2 + 4 දෙතිතට අයත් ඉරට්ටියක් ඇතුළත් වරණය කුමක් ද?
 (1) දොම් තත් දිම් ගත ගුගුදිත (2) තකදින් තත් දොම් කිත්තත්
 (3) තත් ගුද ගත දිත් දිත් තෙයි (4) දොම් තගදිත ගත
36. පහතරට සින්දු වන්තමකට අයත් කොටස් ගණන
 (1) හතකි. (2) හයකි. (3) පහකි. (4) හතරකි.
37. පහතරට බෙරයෙහි කොටස් දෙකක් වන්නේ,
 (1) වෙනිවර සහ සුරත් තට්ටුව ය. (2) හයි තට්ටුව සහ වෙනිවර ය.
 (3) කැපුම් හම සහ බෙර පුහුල ය. (4) හයි තට්ටුව සහ සුරත් තට්ටුව ය.
38. 'තත් ගුද ගත දිත් දිත් තෙයි' මෙය,
 (1) අනුරාගදණ්ඩ තාලයේ ඉරට්ටියකි. (2) ලලිත රාග තාලයේ ඉරට්ටියකි.
 (3) ශුද්ධ තාලයේ ඉරට්ටියකි. (4) නාතිලිංචි තාලයේ ඉරට්ටියකි.
39. පහතරට නර්තන සම්ප්‍රදායට ඉමහත් සේවයක් කළ ප්‍රවීණ ශිල්පියෙක් වන්නේ,
 (1) කේ. ඇස්. ප්‍රනාන්දු ය. (2) රද්දැල්ලේ පොඩි මහත්තයා ය.
 (3) එස්. පණ්ණාසරන ය. (4) එන්. සිරිබෝහාමි ය.
40. 'ශාන්තිකර්ම සහ සිංහල සමාජය' ග්‍රන්ථය පළ කරන ලද්දේ,
 (1) මහාචාර්ය මුදියන්සේ දිසානායක විසිනි. (2) මහාචාර්ය ජයසේන කෝට්ටගොඩ විසිනි.
 (3) මහාචාර්ය ලයනල් බෙන්තරගේ විසිනි. (4) මහාචාර්ය තිස්ස කාරියවසම් විසිනි.

IV කොටස - සබරගමු නර්තනය

31. දහවන දොහින පදය කුමක් ද?
 (1) කර තත් තක්කිට..... (2) කින්නා කින්නා පෙප් පෙං තා.....
 (3) තෙයියත් තා දොම්..... (4) කිට තර්කිට ගතත්ත.....
32. 'කුඳත් තක්කිට.....' දවුල් පදයේ ඉතිරි කොටස කුමක් ද?
 (1) තක්කිට තර්කිට (2) ජමිත කුඳා දොම්
 (3) තකට ජමිත කු (4) ගත්තකු ජත්තත්
33. විරාඩි වන්නමට අයත් දවුල් පදය දැක්වෙන වරණය තෝරන්න.
 (1) ජංත කුඳත් තත් තකට (2) ජං ත ජමිත්තත් තක්කිට තර්කිට
 (3) කුඳත් තක්කිට තකට ජමිතකු (4) ජමිතකුඳා දොම්
34. සබරගමු නර්තනයේ ප්‍රධාන ඇඳුම් කට්ටලය ලෙස හඳුන්වන්නේ,
 (1) ශුද්ධ මාත්‍රා ඇඳුම් කට්ටලයයි. (2) බලි ඇඳුම් කට්ටලයයි.
 (3) පබළු ඇඳුම් කට්ටලයයි. (4) බෙර ඇඳුම් කට්ටලයයි.
35. මාත්‍රා 3 + 4 දෙතිතට අයත් කලාසමක් ඇතුළත් වරණය කුමක් ද?
 (1) ජංත ගත ගත ගදිත කුද කුද..... (2) කුදිත ගතිත කුද ගතිගත කුද ගත.....
 (3) කුදිත ගත ගත ගදිත කුද කුද..... (4) කුද කුද ගත ගත ///.....
36. සබරගමු වන්නමකට අයත් කොටස් ගණන
 (1) හතකි. (2) හයකි. (3) හතරකි. (4) පහකි.
37. දවුලෙහි කොටස් දෙකක් වන්නේ,
 (1) මණ්ඩම සහ තට්ටුව ය. (2) ගැටිය සහ තට්ටුව ය.
 (3) ගැටිය සහ සුරත් තට්ටුව ය. (4) ගැටිය සහ හැක්ම ය.
38. 'ජංත ගත් තත් ගතිත ගත දොම්' මෙය,
 (1) විරාඩි වන්නමේ අඩව්වකි. (2) කොවුලා වන්නමේ අඩව්වකි.
 (3) මණ්ඩුක වන්නමේ අඩව්වකි. (4) අනිලා වන්නමේ අඩව්වකි.
39. සබරගමු නර්තන සම්ප්‍රදායට ඉමහත් සේවයක් කළ ප්‍රවීණ ශිල්පියෙක් වන්නේ,
 (1) රද්දැල්ලේ පොඩි මහත්තයා ය. (2) කේ. එස්. ප්‍රනාන්දු ය.
 (3) එස්. පණ්ණාරන ය. (4) සවිරිස් සිල්වා ය.
40. 'සබරගමු නර්තන කලාව' ග්‍රන්ථය පළ කරන ලද්දේ,
 (1) මහාචාර්ය මුදියන්සේ දිසානායක විසිනි. (2) මහාචාර්ය ජයසේන කෝට්ටගොඩ විසිනි.
 (3) මහාචාර්ය කීස්ස කාරියවසම් විසිනි. (4) මහාචාර්ය ශ්‍රියානි රාජපක්ෂ විසිනි.

**