

NEW



ශ්‍රී ලංකා විභාග දෙපාර්තමේන්තුව
අ.පො.ස. (උ.පෙළ) විභාගය - 2019

54 - පෙරදිග සංගීතය

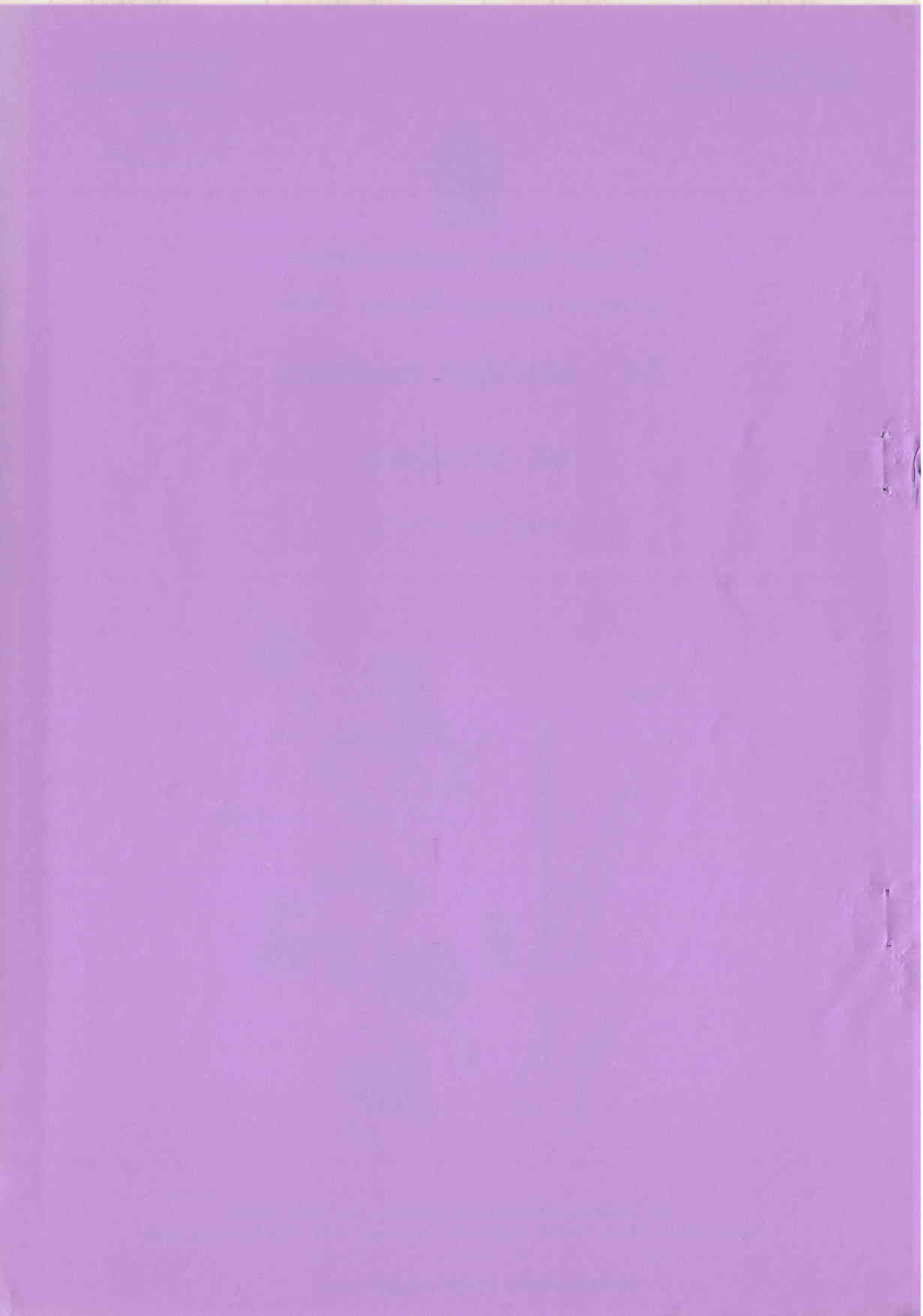
නව නිර්දේශය

ලකුණු දීමේ පටිපාටිය



මෙය උත්තරපත්‍ර පරීක්ෂකවරුන්ගේ ප්‍රයෝජනය සඳහා සකස් කෙරිණි.
ප්‍රධාන/ සහකාර පරීක්ෂක රැස්වීමේ දී ඉදිරිපත්වන අදහස් අනුව මෙහි වෙනස්කම් කරනු ලැබේ.

අවසන් සංශෝධන ඇතුළත් කළ යුතුව ඇත.



III කොටස

- (06) (i) ලකුණු 01
- (ii) ලකුණු 02
- (iii) ලකුණු 03
- (iv) ලකුණු 08
- (v) ලකුණු 06

මුළු ලකුණු 20 කි.

- (07) (i) ලකුණු 04
- (ii) ලකුණු 08
- (iii) ලකුණු 08

මුළු ලකුණු 20 කි.

- | | | |
|--------------------|----|---------------|
| (08) (i) (a) ලකුණු | 02 | } ල: 08 |
| (b) ලකුණු | 04 | |
| (c) ලකුණු | 02 | |
| (ii) (a) ලකුණු | 06 | } 06x2 -ල: 12 |
| (b) ලකුණු | 06 | |
| (c) ලකුණු | 06 | |

මුළු ලකුණු 20 කි.

II පත්‍රය - 20x5 මුළු ලකුණු 100යි

අ.පො.ස (උ.පෙළ) විභාගය - 2019 අගෝස්තු
පෙරදිග සංගීතය - I

අභිමතාර්ථ

01. රිෂ්භය හා පංචමය වාදී, සංවාදී වන රාග යුගලය තෝරයි.
02. පරමේල ප්‍රවේශක රාගය තෝරා නම් කරයි.
03. "අලංකාරික තාන" ආකෘතියට අනුව අන්තර්ගතය තෝරයි.
04. සම ප්‍රකෘති රාග යුගලය තෝරයි.
05. රාග ආලාප ගායනය/ වාදනය සඳහා වඩාත් ම ප්‍රයෝජනවත් අංගය තෝරයි.
06. ස්වර ප්‍රස්තාරයෙන් පිළිඹිබු වන රාගයට අදාළ ගාන සමය තෝරයි.
07. ස්වර ප්‍රස්තාරයේ ඇතුළත් තානාලංකාර වර්ගය නම් කරයි.
08. ස්වර ප්‍රස්තාරයේ ඇතුළත් කන් හා මූර්ති ස්වර විධි තෝරයි.
09. තානාලංකාර කොටසින් දැක්වෙන ශිල්ප ක්‍රමය හඳුනා ගනියි.
10. දී ඇති අවනද්ධ අක්ෂර සියල්ලම භාවිත වන තාල දෙක නම් කරයි.
11. විභාග 4 හිම එකිනෙකට වෙනස් වූ මාත්‍රා සංඛ්‍යා යෙදෙන තාලය හඳුනා ගනියි.
12. ස්වර ප්‍රස්තාරයේ දැක්වෙන වාදිතය අයත් රාගය හා තාලය නම් කරයි.
13. "සංගීතය" නිර්වචනය කර ඇති සංගීත ග්‍රන්ථය තෝරයි.
14. කර්ණාටක සංගීත පද්ධතියට අයත් කරුණු ඇතුළත් අක්ෂර වෙන්කර හඳුනා ගනියි.
15. අක්ෂර යටතේ දී ඇති තොරතුරුවලට අදාළ ගායන ශෛලිය නම් කරයි.
16. තත් වාද්‍ය භාණ්ඩ තුනේ ලක්ෂණ අධ්‍යයනය කර එම භාණ්ඩ පිළිවෙලින් තෝරයි.
17. තාල රූපයට අදාළ උඩරට බෙර පදය තෝරයි.
18. ගී පාද අතුරෙන් සාමූහික බව දනවන ගී පාද හඳුනා ගනියි.
19. රාග පදනම්ව නිර්මාණය වී ඇති තුර්ති ගීතය නම් කරයි.
20. ජන ජීවිතයේ තොරතුරු, ඒකාකාරී නාදමාලා ඇතුළත් පැරණිම ගීත විශේෂය හඳුනා ගනියි.
21. තනුවකට අනුව ගීතයේ මැද හෝ අග තාලානුකූලව බෙර පද ගායනා කරන ගීත විශේෂය තෝරයි.
22. කාන්තාවන් විසින් ගයනු ලබන මෙහෙ ගී විශේෂය හඳුනා ගනියි.
23. "පස් තිතට" අනුව ගැයෙන උඩරට නර්තන අංගය නම් කරයි.
24. නම් කර ඇති කෝලම් ගීතය ගයනු ලබන චරිතය නම් කරයි.
25. චරිත අනුව රංග ශෛලීන් අනු පිළිවෙලින් තෝරයි.
26. තාලය ගුණ කරමින් ගයනු ලබන ගායන ශෛලීන් හඳුනා ගනියි.
27. Double Reed වර්ගයේ බටහිර සංගීත භාණ්ඩ දෙක තෝරයි.
28. ඉතාලියේ නිර්මාණය වූ බටහිර සංගීත ගායන/ වාදන අංගයක් නම් කරයි.
29. බටහිර සංඛ්‍යානි ආකෘතියට අනුව මෙරට නිෂ්පාදනය කළ සංගීත නිර්මාණ දෙකක් තෝරයි.

- 30. ස්වර පුවරු රූප සටහන් ඇතුළත් අපරදිග ස්වර සංවය (Chord) හඳුනාගෙන නම් කරයි.
- 31. දෙන ලද තොරතුරු අනුව ගායන ශෛලිය හා ගීත විශේෂය නම් කරයි.
- 32. දෙන ලද සංගීතඥයින් දෙදෙනා විසින් වාදනය කරනු ලබන සංගීත භාණ්ඩ නම් කරයි.
- 33. ජන සංගීතයට අදාළ ග්‍රන්ථ දෙකක් රචනා කළ රචකයින් නම් කරයි.
- 34. දෙන ලද චිත්‍රපට දෙකක සංගීත අධ්‍යක්ෂණය හා සංගීත නිර්මාණය කළ සංගීතඥයින් දෙදෙනා නම් කරයි.
- 35.]
- 36. [උත්තර භාරතීය රාගධාරී සංගීතයේ රාග, තාල, සංගීත භාණ්ඩ, රාග විස්තර යන ප්‍රායෝගික කොටස් භාවිතය
- 37. [පිළිබඳව අවබෝධය පෙන්නුම් කරයි.
- 38.]
- 39. දෙන ලද ස්වර අභ්‍යාසයේ තුන්වන පියවර හා අවරෝහණයේ පළමු පියවර හඳුනා ගනියි.
- 40. දෙන ලද ස්වර බණ්ඩයන්ට අදාළ වන සම ප්‍රකෘති රාග නම් කරයි.
- 41. කායදා හා තිභායි යන සංකල්ප හඳුනා ගනියි.
- 42. කවිකාර මඩුවේ සේවය කළ සංගීතඥයෙක් සහ නිර්මාණය කළ නාඩගමක් නම් කරයි.
- 43. සිංහල ගීතයක් කණ්ඩායම් සංගීතය සඳහා ප්‍රථම වරට යොදා ගත් සංගීත කණ්ඩායමේ නම සහ එහි නිර්මාතෘවරයා නම් කරයි.
- 44. නාඩගමක වර්ග දෙකක් අතර කෙරෙන සංවාදාත්මක ගී පද කොටස නම් කර ඒ සඳහා උදාහරණ තෝරයි.
- 45. බහුවිධ බුද්ධි න්‍යාය හඳුන්වාදුන් මනෝ විද්‍යාඥයා හා එම සිද්ධාන්තය අනුව ස්වර ස්ථාන පිළිබඳ අවබෝධය ලැබීමට බලපාන බුද්ධිය නම් කරයි.
- 46. දෙන ලද ස්වර ප්‍රස්තාරයට Chords යොදා අදාළ රාගය නම් කරයි.
- 47. මධ්‍ය ගාන්ධාරය සහ මධ්‍ය පංචමයේ සංකේත වෙන වෙනම ලියයි.
- 48. සංගීත විකිත්සාව සඳහා යොදා ගත හැකි ඉන්ද්‍රියානු ශාස්ත්‍රීය සංගීතයෙහි නාද මාලා සහ දේශීය සංගීතයෙහි එන ගීතයන්හි නාද මාලා හඳුන්වයි.
- 49. රේඛාව චිත්‍රපටයේ ගී තනු හා ගී පද නිර්මාපකයන් නම් කරයි.
- 50. පිළිගත් සංගීත පද්ධති අතුරෙන් සංගීත පද්ධති දෙකක් නම් කරයි.

පෙරදිග සංගීතය (නව නිර්දේශය)

II පත්‍රය

අභිමතාර්ථ

I කොටස

- (01) i) සංගති අනුව රාග හඳුනාගෙන පිළිවෙලින් නම් කරයි.
- ii) ඔෆ්ටව ජාති රාගයක් නම් කර රාග සංගති දෙකක් හා රාගාශ්‍රිත පල්ටාවක් ලියා දක්වයි.
- iii) දෙන ලද කරුණු වලට අදාළවන රාග දෙක නම් කර, ඉන් එක රාගයකට අයත් මධ්‍යලය බ්‍යාල ගීතයක
හෝ වාදිතයක ස්ථායී කොටස ප්‍රස්තාර කර මාත්‍රා දහසයකට නොඅඩු තානාලංකාරයක් නිර්මාණය කරයි.
- iv) ආසාවරී, දේස් රාගයන්ට සමප්‍රකෘති වන රාග නම් කර එම රාග අතර අසමානතා 4ක් ලියා දක්වයි.

- (02) i) වගුවේ සඳහන් තොරතුරු අනුව සංගීත භාණ්ඩ හතර හඳුනාගෙන නම් කරයි.
- ii) එම එක් සංගීත භාණ්ඩයක් පිළිබඳව දෙන ලද කරුණු වලට අදාළව කෙටි විස්තරයක් ලියයි.
- iii) (a) මිශ්‍ර රාගයට අයත් වන ස්වර ප්‍රස්තාරයේ පූර්වාංගයෙන් හා උත්තරාංගයෙන් පිළිඹිබු වන නිර්දේශිත රාග
හඳුනා ගනිමින් එම මුඛ්‍යව අයත් ස්වර කොටස හඳුනාගෙන ලියයි.
- (b) දෙන ලද ස්වර ප්‍රස්තාරයේ සංකේත වලින් පැහැදිලි වන ස්වර උත්පාදන විධි තුනක් උදාහරණ සහිතව නම් කරයි.
- iv) ඒක් තාලය නියමිත තාල සංකේත සහිතව ප්‍රස්තාර කර iii හි සඳහන් ස්වර රචනාව පිළිවෙල වෙනස් නොවන අයුරින් ඒක් තාලය අනුව ප්‍රස්තාර කරයි.

- (03) i) නිර්දේශිත සමප්‍රකෘති රාග සංගතීන් අනුව, රාග සහ රාග ජාති හඳුනාගෙන ලියයි.
- ii) හෙරව සහ ආසාවරී යන රාග දෙකෙන් කැමති රාගයක මධ්‍යලය බ්‍යාල් ගීතයක හෝ වාදිතයක අන්තරා
කොටස ස්වර ප්‍රස්තාර කර දක්වයි.
- iii) දීප්වන්දි තාලයේ යේකාව නියමිත තාල සංකේත සහිතව ප්‍රස්තාර කර, තෝරා ගත් රාගයට අදාළව තිහායි
සහිත තානාලංකාරයක් ප්‍රස්තාර කරයි.
- iv) දෙන ලද කරුණු යටතේ උත්තර භාරතීය හා දක්ෂිණ භාරතීය පද්ධති දෙකෙහි අසමානතා ලියා දක්වයි.

II කොටස

- (04) i) දෙන ලද වගුවේ ඇතුළත් තොරතුරු හා සම්බන්ධ ජන ගී විශේෂ නම් කරයි.
- ii) උඩරට වන්නම් ගායනයේ ලක්ෂණ හතරක් ලියයි.
- iii) බඹර කැපීමේ ගීතයන් හි සාරධර්ම හා සෞන්දර්යාත්මක අගයන් ඉස්මතු වන ආකාරය පද්‍ය පාද උදාහරණයට ගනිමින් පැහැදිලි කරයි.
- iv) සුළු මහ දෙතිතට ගැයෙන නිර්දේශිත වන්නමක තාල රූපයේ විශේෂත්වය පැහැදිලි කරමින්, තානම හා කවිය පද ප්‍රස්තාර කරයි.
- (05) i) නූර්ති රංග ශෛලියට ලද හින්දුස්ථානි සංගීතයේ ආභාසය පිළිබඳ විමසයි.
- ii) නාඩගම් රංග ශෛලියට ලද කර්ණාටක සංගීතයේ ආභාසය පිළිබඳ විමසයි.
- iii) කෝලම් සහ සොකර් සම්ප්‍රදායන් හි රංග ලක්ෂණ හා සංගීත ලක්ෂණ සසඳයි.

III කොටස

- (06) i) (a) දෙන ලද අපරදිග ස්වර ප්‍රස්තාරයට අයත් ස්කේලය හඳුනා ගනියි.
- (b) එම ස්කේලයට අයත් ස්වර පිළිවෙලින් ලියයි.
- ii) ටයිම් සිග්නේචරයට ගැලපෙන හින්දුස්ථානි තාලය හඳුනාගෙන යේකාව ප්‍රස්තාර කරයි.
- iii) දෙන ලද අපරදිග ස්වර ප්‍රස්තාරය පෙරදිග සංගීත ක්‍රමයට පෙරළා ප්‍රස්තාර කරයි.
- iv) බටහිර සංගීතමය ප්‍රායෝගික කරුණු දෙකක් නිදසුන් දක්වමින් විස්තර කරයි.
- (07) i) ගී පාදයක් ගැලපෙන තාලය අනුව පද බෙදා ප්‍රස්තාර කරයි.
- ii) ගී පද ප්‍රස්තාරයට සුදුසු තනුවක් (නිර්දේශිත රාගයක් ඇසුරින්) නිර්මාණය කර ගීත ස්වර ප්‍රස්තාර කරයි.
- iii) ස්වර රචනාවන්ට ගැලපෙන ලෙස කෝඩ්ස් හඳුනා ගනී.
- (08) i) (a) අපරදිග සංගීත හඬ තල නම් කරයි.
- (b) හඬතල හතරට අදාළ වන සංගීත භාණ්ඩ හඳුනාගෙන පෙලගස්වයි.
- (c) "ජොහාන් සෙබස්තියන් බාක්" සංගීතඥයාගේ සංගීත නිර්මාණ දෙකක් නම් කරයි.
- ii) (a) සංගීතයේ දී කණ හා ස්වරාලය වැදගත් වන අයුරු පහදයි.
- (b) මුල් යුගයේ දේශීය චිත්‍රපට සඳහා ලද දකුණු ඉන්දීය ආභාසය විමර්ශනය කරයි.
- (c) මනස සුවපත් කිරීමේ ලා සංගීත විකිත්සාවේ වටිනාකම අගයයි.

සියලු ම හිමිකම් ඇවිරිණි / முழுப் பதிப்புரிமையுடையது / All Rights Reserved

නව නිර්දේශය / புதிய பாடத்திட்டம் / New Syllabus

NEW ශ්‍රී ලංකා විභාග දෙපාර්තමේන්තුව ශ්‍රී ලංකා විභාග දෙපාර්තමේන්තුව ශ්‍රී ලංකා විභාග දෙපාර්තමේන්තුව ශ්‍රී ලංකා විභාග දෙපාර්තමේන්තුව ශ්‍රී ලංකා විභාග දෙපාර්තමේන්තුව
 இலங்கைப் பரீட்சைத் திணைக்களம் இலங்கைப் பரීட்சைத் திணைக்களம் இலங்கைப் பரීட்சைத் திணைக்களம் இலங்கைப் பரීட்சைத் திணைக்களம் இலங்கைப் பரීட்சைத் திணைக்களம்
 Sri Lanka Department of Examinations, Sri Lanka Sri Lanka Department of Examinations, Sri Lanka Sri Lanka Department of Examinations, Sri Lanka Sri Lanka Department of Examinations, Sri Lanka Sri Lanka Department of Examinations, Sri Lanka
 Department of Examinations, Sri Lanka

අධ්‍යයන පොදු සහතික පත්‍ර (උසස් පෙළ) විභාගය, 2019 අගෝස්තු
கல்விப் பொதுத் தராதரப் பத்திர (உயர் தர)ப் பரீட்சை, 2019 ஓகஸ்ட்
General Certificate of Education (Adv. Level) Examination, August 2019

2019.08.07/0830 - 1030

පෙරදිග සංගීතය I
 கீழைத்தேய சங்கீதம் I
 Oriental Music I

54 S I

පය දෙකයි
இரண்டு மணித்தியாலம்
Two hours

විභාග අංකය :

පරීක්ෂකවරුන්ගේ ප්‍රයෝජනය සඳහා

පිටු අංකය	ප්‍රශ්න අංකය	ලකුණු	අත්යත	සංකේත අංකය
01	1 - 4		1 වන පරීක්ෂක	
02	5 - 12		2 වන පරීක්ෂක	
03	13 - 20		අතිරේක ප්‍රධාන පරීක්ෂක	
04	21 - 30		ගණිත පරීක්ෂක	
05	31 - 42		ප්‍රධාන පරීක්ෂක	
06	43 - 50			
එකතුව				

උපදෙස්:
 * සියලු ම ප්‍රශ්නවලට පිළිතුරු මෙම පත්‍රයේ ම සැපයිය යුතු ය.

● අංක 1 සිට 30 තෙක් ප්‍රශ්නවලට පිළිතුරු සැපයීමේදී නිවැරදි හෝ ඉතා ම ගැළපෙන හෝ පිළිතුර තෝරා ඊට පදනම අංකය ප්‍රශ්නය ඉදිරියෙහි ඇති වරහක තුළ ලියන්න.

1. 'විෂයය' වාදී ස්වරය ලෙසත්, 'පංචමය' සංචාදී ස්වරය ලෙසත් යෙදෙන රාග යුගලය තෝරන්න.
 (1) දේස් - හංසඩ්වනි (2) හංසඩ්වනි - තිලක්කාමෝද්
 (3) තිලක්කාමෝද් - ආසාවරී (4) ආසාවරී - ජයජයවන්ති
 (5) ජයජයවන්ති - දේස් (.05..)

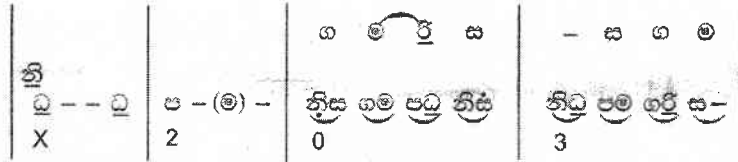
2. 'පරමේල ප්‍රවේශක' රාග යටතට ගැනෙනුයේ,
 (1) දේස් රාගයයි. (2) හංසඩ්වනි රාගයයි.
 (3) ජයජයවන්ති රාගයයි. (4) කාලිංගචා රාගයයි.
 (5) ජෝනපුරි රාගයයි. (.03..)

3. 'අලංකාරික තාන' නිර්මාණයේ දී වඩාත් ප්‍රයෝජනවත් වනුයේ,
 (1) රාග සංගතීන් ය. (2) රාග විස්තර ය.
 (3) රාගාශ්‍රිත පල්වා ය. (4) රාග මුඛතාංග ය.
 (5) රාග ආරෝහණ-අවරෝහණ ය. (.03..)

4. සම්ප්‍රකෘති රාග යුගලයක් ඇතුළත් වරණය තෝරන්න.
 (1) දේස් - බිහාග් (2) බිහාග් - හංසඩ්වනි
 (3) හංසඩ්වනි - තිලක්කාමෝද් (4) තිලක්කාමෝද් - කාලිංගචා
 (5) කාලිංගචා - හෙරව (.05..)

5. රාග ආලාප ගායනය/වාදනය සඳහා වඩාත් ම ප්‍රයෝජනවත් වනුයේ,
 (1) රාග සංගතීන් ය. (2) රාග පල්වා ය. (3) රාග ගීතය ය. (01..)
 (4) රාග ලක්ෂණ ය. (5) රාග ගානසමය ය.

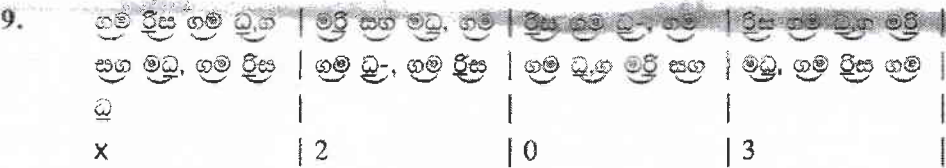
● අංක 6 සිට 8 තෙක් ප්‍රශ්න සඳහා, තානාලංකාර සහිත වාදිතයකට අයත් පහත ස්වර ප්‍රස්තාරය ඇසුරෙන් පිළිතුරු සපයන්න.



6. ඉහත ප්‍රස්තාරයෙන් පිළිබිඹු වන රාගය සහ අදාළ 'ගානසමය' කුමක් ද?
 (1) හෙරව - රාත්‍රි ප්‍රථම ප්‍රහරය
 (2) කාලිංගඩා - රාත්‍රි ප්‍රථම ප්‍රහරය
 (3) හෙරව - සන්ධ්‍යා සන්ධි ප්‍රකාශ සමය
 (4) කාලිංගඩා - දිවා ප්‍රථම ප්‍රහරය
 (5) හෙරව - උදය සන්ධි ප්‍රකාශ සමය (05..)

7. ස්වර ප්‍රස්තාරයෙහි සඳහන් 'තානාලංකාර' වර්ගය කුමක් ද?
 (1) අලංකාරිත තාන (2) බෝල් තාන (3) සපටි තාන (03)
 (4) මිශ්‍ර තාන (5) කුට තාන (.....)

8. ඉහත ස්වර ප්‍රස්තාරයෙහි සඳහන් 'කන්' ස්වරය සහ 'මුර්කි' ස්වරය පිළිවෙළින්,
 (1) ධු සහ ම වේ. (2) ත්‍රි සහ රි වේ. (3) ම සහ ත්‍රි වේ. (04)
 (4) ත්‍රි සහ ම වේ. (5) ම සහ රි වේ. (.....)



ඉහත තානාලංකාර කොටසින් පිළිබිඹු වන්නේ,

- (1) මුඛඩාවක් ය. (2) තිභායි එකක් ය.
 (3) ගමක් ය. (4) උපස් ය. (05)
 (5) වක්‍රදාර් එකක් ය. (.....)

10. තබ්ලාවෙන් වැයෙන ධ, ධිං, හිං, ත යන අවනද්ධාක්ෂර සියල්ල ම යොදා ගැනෙන නිර්දේශිත කාල දෙකක් වන්නේ,
 (1) ත්‍රිතාල් සහ දාදරා ය. (2) දාදරා සහ දීප්වන්දි ය.
 (3) දීප්වන්දි සහ ත්‍රිතාල් ය. (4) ත්‍රිතාල් සහ ජප්තාල් ය. (03)
 (5) ජප්තාල් සහ දාදරා ය. (.....)

11. විභාගවල මාත්‍රා සංඛ්‍යා එකිනෙකට වෙනස්ව යෙදෙන, විභාග හතරකින් යුත් කාලය තෝරන්න.
 (1) ජප් කාලය (2) දීප්වන්දි කාලය
 (3) තිලවඩා කාලය (4) ත්‍රිතාලය (05)
 (5) ධමාර් කාලය (.....)



ඉහත ස්වර ප්‍රස්තාරයෙන් පිළිබිඹු වන ගත් වාදිතයෙහි රාගය සහ කාලය වන්නේ පිළිවෙළින්,

- (1) බාගේශ්‍රී සහ වෞතාල් ය. (2) ආසාවරී සහ වෞතාල් ය.
 (3) දේස් සහ ඒක්තාල් ය. (4) බාගේශ්‍රී සහ ඒක්තාල් ය. (04..)
 (5) ජයජයවන්ති සහ ඒක්තාල් ය.

13. සංගීතය යනු "ගීතං වාද්‍යං කථා නාන්‍යං-ත්‍රයං සංගීතමිව්‍යතේ" ලෙස නිර්වචනය කරනු ලැබුවේ,
 (1) සංගීත රත්නාකර කෘතියෙහි ය. (2) සංගීත පරිච්ඡාය කෘතියෙහි ය.
 (3) බ්‍රහ්මවිද්‍යා කෘතියෙහි ය. (4) නාට්‍ය ශාස්ත්‍ර කෘතියෙහි ය.
 (5) කුමක් ප්‍රස්තව් මාලිකා කෘතියෙහි ය. (01)
(.....)

● පහත කරුණු ඇසුරෙන් 14 සහ 15 යන ප්‍රශ්න සඳහා පිළිතුරු සපයන්න.

- A - මෘදංගම්
- B - පබාවාජ්
- C - පල්ලවි - අනුපල්ලවි
- D - ස්ථායී - අන්තරා
- E - ආදී කාලම්
- F - වෞකාල්

14. කර්ණාටක සංගීත පද්ධතියට අයත් කරුණු ඇතුළත් වන්නේ කුමන අක්ෂර යටතේ ද?
 (1) A, B හා C (2) A, C හා E (3) B, C හා D 02
 (4) B, D හා F (5) C, D හා E (.....)

15. B සහ F යන අක්ෂර යටතේ සඳහන් කරුණු හා සම්බන්ධ ගායන ශෛලිය කුමක් ද?
 (1) ධමාර් (2) බ්‍රහ්මල් (3) මූලපද් (4) චතුරංග (5) වර්ණම් (03)
(.....)

16. තත්වාද්‍ය භාණ්ඩ තුනකට අයත් ලක්ෂණ පහත දැක්වේ.
 A - පර්දා සහිත ය - අළුවෙන් වැයේ
 B - පර්දා රහිත ය - අළුවෙන් වැයේ
 C - පර්දා සහිත ය - අළුවෙන් නොවැයේ
 A, B, C සඳහා ගැලපෙන සංගීත භාණ්ඩ පිළිවෙළින් සඳහන් වර්ණය කුමක් ද?
 (1) සිතාර්, සාරංගි, එස් රාජ් (2) සිතාර්, වයලින්, එස් රාජ්
 (3) එස් රාජ්, වයලින්, සරෝද් (4) එස් රාජ්, සාරංගි, සරෝද්
 (5) එස් රාජ්, වයලින්, සිතාර් (05)
(.....)

17. | 1̇ 2̇ | 1̇ 2̇ 3̇ 4̇ | 1̇ 2̇ | 1̇ 2̇ 3̇ 4̇ | යන කාලරූපයට වාදනය කළ හැකි උඩරට බෙරපදය කුමක් ද?
 (1) ජං | කිටිතක් | තත් | කිටිතක් (2) දොං | දිංගන | ගත් | දිත්තක්
 (3) දොං | දොංජං | ජං | ගජ්ගන (4) ගං | දදෙගන | ගදි | ගනගුද
 (5) ජං | තකුකුද | ගදි | තකුකුද (03)
(.....)

18. පහත දැක්වෙන ගී පාද අතුරෙන්, ගැමි සමාජයේ 'සාමූහික බව' දැනවන අවස්ථා විදහා දැක්වෙන ගී පාද තෝරන්න.
 A - තෙල් ගාලා හිස පිරන් නෑනෝ
 B - වෙල් යායක ගොන් දෙන්නෙක් කකා උනි
 C - වරම් ගොයම් කැපුමට දෙවියන්ගෙ වරම්
 D - අම්මපල්ලා බමරුන් අත වරද නෑති
 E - සූරිය උදාවන කුරු පිහි බැවිල්ල
 (1) A සහ C (2) A සහ E (3) B සහ C
 (4) B සහ D (5) D සහ E (01)
(.....)

19. හින්දුස්ථානී රාගධාරී සංගීතයේ එන ජ්‍යෙෂ්ඨ සහ හෙරවි යන රාග පදනම්ව නිර්මාණය වූ නූර්ති ගීත දෙකක් වන්නේ පිළිවෙළින්,
 (1) 'ලෝනා මුණි රාජාගේ' සහ 'අප ගුණසරු සිංහල' යන ගීතයි.
 (2) 'සිරි සංඝබෝධි' සහ 'සෝබමාන දේ වසුරා' යන ගීතයි.
 (3) 'මිහිරි නාද කෝකිලාදී' සහ 'සවන්දී පෙර රාම' යන ගීතයි.
 (4) 'පායන මේ බැද්දේ' සහ 'බන්දා මා දේදො' යන ගීතයි.
 (5) 'දන්න වංඞුං අප' සහ 'දන්නෝ බුදුන්ගේ' යන ගීතයි. (01)
(.....)

20. ජන ජීවිතයේ සිදුවීම් ඇතුළත්, ආවේණික භාෂාවෙන් හා ඒකාකාරී නාදමාලාවන්ගෙන් සමන්විත වූ පැරණිතම ගීත විශේෂය කුමක් ද?
 (1) ටීකා සිපද (2) සැහැලි (3) සවිදම් (4) වැදි ගීත (5) යාදිනි (04)
(.....)

● අංක 31 සිට 50 තෙක් ප්‍රශ්නවල ඇති හිස්තැන් සඳහා සුදුසු ම පිළිතුරු යොදන්න.

31. 'පන්කජ් උදාස්' නම් භාරතීය ගායන ශිල්පියා ගසල් ගායන ශෛලියට සුප්‍රසිද්ධ වේ. 'පායෝරී මෙහෙත් රාම රතන' ගීතය හජන් ගායන ශෛලියට අයත් ය.

32. උස්කාද් බිස්මිල්ලා බාන් ඡෙනායි නමැති සංගීත භාණ්ඩය වාදනය සඳහා සුප්‍රසිද්ධ වන අතර, පණ්ඩිත් ශිවකුමාර් ශර්මා සන්තුර් නමැති සංගීත භාණ්ඩය වාදනය සඳහා සුප්‍රසිද්ධ වේ.

33. වර්ෂ 1962 දී පළවූ 'හෙළ ගී මග' කෘතිය ඩබ්.ඩී. මකුලොලුව මහතා විසින් ද එම වසරේදී ම පළ වූ 'බ්‍යාල ගීත' කෘතිය ආනන්ද ජයසිංහ මහතා විසින් ද රචනා කරන ලදී.

34. 'බමරු ඇවිත්' චිත්‍රපටයේ සංගීත අධ්‍යක්ෂණය ප්‍රේමසිරි කේමදාස සූරීන් විසින් සිදු කරන ලද අතර, සංගීත නිපුන් පී. ඩී. නන්දසිරි සූරීන් ගැයූ 'කමලාසිතී' ගීතයේ සංගීත නිර්මාණය ෂෙල්ටන් ප්‍රේමරත්න සූරීන් විසින් සිදු කරන ලදී.

● අංක 35 සිට 38 තෙක් ප්‍රශ්න සඳහා පහත ඡේදය කියවා පිළිතුරු සපයන්න.

සංගීත ප්‍රසංගයක දී නිපුණි විසින් අඵවෙන් (Bow) වැයෙන, පර්දා නොමැති, සිය සංගීත භාණ්ඩයේ අනුතත් සුසර කර ගනිමින්, අ. පො. ස. (උසස් පෙළ) සඳහා නිර්දේශිත රාගයකින් ඉදිරිපත් කරන ලද වාදනයේ, අන්තරා කොටස, | මපනි | ස්-ස්ස් | රි රිථු රි | ස් - න්‍රිධි | ලෙස, එක් තත්ක මත ඇඟිලිවල නියමොත් සර්ඡණය කරමින් වැයි ය.

35. නිපුණි විසින් වැයූ රාගය අයත් මේලය බමාජ් නමින් හැඳින්වෙන අතර, එම රාගයේ ජාතිය සම්පූර්ණ වේ.

36. ඉහත වාදනයේ කෝමල ගාන්ධාරය විවාදී වූයේ නම්, ඇය වැයූවේ දේස් රාගය වන අතර කෝමල ගාන්ධාරය ආංගිකව යෙදූවේ නම්, ඇය වැයූවේ ජයජයවත්ති රාගයයි.

37. 'නිපුණි' වැයූ භාණ්ඩය සාරාංගි නමින් හැඳින්වෙන අතර ඉහත ඡේදයෙහි විස්තරය අනුව අඵව වෙනුවට වෙනත් උපකරණයක් යොදා ගත්තේ නම් ඇය වැයූ භාණ්ඩය සරෝද් ලෙස නම් කළ හැකි ය.

38. එම වාදනය සඳහා වැයූ තාලය දිප්වන්දි නමින් හැඳින්වෙන අතර, එම තාලය වැයූ වාදන භාණ්ඩය තබලා නමින් හැඳින් වේ.

39. ග සරී ම, ම රි ග ප, වයයෙන් ආරෝහණයට පිළිවෙළින් යෙදෙන ස්වර අභ්‍යාස රටාවේ ඊළඟ පියවරට අයත් ස්වර හතර ... පගමධ ... වන අතර, එහි අවරෝහණ රූපයට අනුව යෙදෙන ප්‍රථම පියවරෙහි ස්වර හතර ... ධස්තිප ... වේ.

40. පහත දැක්වෙන එක් එක් ස්වර බණ්ඩය අයත් වන නිර්දේශිත සම්ප්‍රකෘති රාග නම් කරන්න.
(a) මපධස් , න්‍රිධිප ආසාවරී
(b) පධනිස් , න්‍රිධිප ජෝහනපුරී

41. ධාධාතිට | ධාධාතුනා | කාකාතිට | ධාධාතුනා | වශයෙන් වැයෙන කායදාව අයත් වන තාලය... ත්‍රිකාල් නමින් හැඳින්වෙන අතර ධාධාතිට | ධාධාතුනා | ධා +, වශයෙන් වූ අවනද්ධාක්ෂර තෙවරක් වාදනය කිරීම ත්‍රිභායි නමින් හැඳින්වේ.

42. කවිකාර මවුවෙහි සේවය කළ කර්ණාටක සංගීතඥයින් වන අලගනායිදු, නාරසිංහ සහ ගණිකාලංකාර යන තිදෙනා අතුරෙන් අලගනායිදු විසින් හරිශ්චන්ද් නම් වූ නාඩගම නිර්මාණය කරන ලද බව සඳහන් වේ.

- 43. සිංහල ගීතයක් කණ්ඩායම් සංගීතය සඳහා ප්‍රථම වරට යොදාගත් සංගීත කණ්ඩායමේ නම **ලොස්කැබලෙරෝස්** වන අතර එම කණ්ඩායමේ නායකයා **නෙවිල් ප්‍රනාන්දු** නම් වේ.
- 44. නාඩගමක වර්ත දෙකක් අතර යෙදෙන සංවාදාත්මක ගී පද කොටස **තර්ගය** නමින් හැඳින්වේ. ඒ සඳහා උදාහරණයක් ලෙස **ඉවිජින්** නාඩගමෙහි ගැයෙන 'යානන අතුල මල්පෙති' ගීතය සඳහන් කළ හැකි ය.
- 45. ඇමෙරිකානු ජාතික **හොවාර්ඩ් ගාඩ්නර්** නම් මනෝවිද්‍යාඥයා විසින් හඳුන්වා දුන් 'බහුවිධ බුද්ධිය' සිද්ධාන්තය අනුව ස්වර ස්ථාන පිළිබඳ අවබෝධය ඇති වීමට **සංගීතමය හෝ සංගීත රිද්මයානුකූල බුද්ධිය** හේතු වේ.
- 46. | ග - ප | රි - නි | ප්‍ර නි රි | ග - - | ස්වර ප්‍රස්තාරයට අදාළ කෝඩ්ස් (Chords) පිළිවෙළින් විභාග හතර මත යෙදෙනුයේ **CGGC** ලෙස වන අතර, ඉන් පිළිබිඹු වන නිර්දේශිත රාගය **හංසධවනි** නම් වේ.
- 47. 'මධ්‍ය සඩ්ස්' ස්වරයේ සංඛ්‍යාතය හර්ට්ස් 256ක් වන්නේ නම්, ඊට අදාළව 'මධ්‍ය ගාන්ධාරයේ' සංඛ්‍යාතය හර්ට්ස් 320 ලෙස ද 'මධ්‍ය පංචමයේ' සංඛ්‍යාතය හර්ට්ස් 384 ලෙස ද වේ.
- 48. සංගීත විකිත්සාව සඳහා ඉන්ද්‍රියානු ශාස්ත්‍රීය සංගීතයෙහි **රාග** හා බැඳී නාදමාලාවන්ද, මෙරට දේශීය සංගීතයෙහි නැලවිලි ගීත සහ **ශාන්තිකර්ම** ගීතයන්හි එන නාදමාලාවන් ද යොදාගෙන ඇත.
- 49. දේශීය චිත්‍රපට කලාවේ සන්ධිස්ථානයක් වන රේඛාව චිත්‍රපටයේ ස්වතන්ත්‍ර තනු නිර්මාණය **සුනිල් සාන්ත** විසින් ද ගීත ප්‍රබන්ධය **මර්සලින් ජයකොඩි** විසින් ද සිදු කරන ලදී.
- 50. පිළිගත් සංගීත පද්ධති ලෙස සලකනු ලබනුයේ පෙරදිග, අපරදිග, **චීන** ඉස්ලාමික් සහ **ගම්ලෑන් (ගම්ලාන්)** සංගීත පද්ධතින් ය. **(ගම්ලෑන් හෝ චීන වශයෙන් පිළිතුරු මාරු වී ඉදිරිපත් කළ හැකිය)**

I කොටස

1. පහත දැක්වෙනුයේ නිර්දේශිත රාශි හතරකට අයත් ස්වර සංගති කිහිපයකි.

- A - ස, රිඟ මපනිසි ක්‍රිධප
- B - ස, රිඟ ගපනිසි නිනිප
- C - ස, රිම මපධසි ක්‍රිධප
- D - ස, රිම මපනිසි ක්‍රිධප

- (i) ඉහත රාශි හතර හඳුනාගෙන අදාළ ඉංග්‍රීසි අක්ෂරය ද සමග පිළිවෙලින් නම් කරන්න. (ලකුණු 04 යි.)
- (ii) ඉහත රාශි අතුරෙන් ඔෆොඩව ජාති රාශය නම් කර එම රාශයට අදාළ ව ඉහත සඳහන් නොවන ආකාරයේ රාශි සංගති දෙකක් ලියා, රාශාශ්‍රිත පල්ටාවක් ද (ස්වර අභ්‍යාසය) ලියන්න. (ලකුණු 04 යි.)
- (iii) ඉහත රාශි අතුරෙන් වාදි-සංවාදි, ගානසමය, ජාතිය සහ මේලය යන කරුණු සියල්ල සමාන ලෙස යෙදෙන රාශි දෙක නම් කර, එම එක් රාශයකට අදාළ මධ්‍යලය බ්‍යාල් ගීතයක හෝ වාදිතයක හෝ ස්ථායී කොටස ස්වර ප්‍රස්තාර කර, ඊට අදාළ මාත්‍රා 16 කට නොඅඩු තානාලංකාරයක් ප්‍රස්තාර කරන්න. (ලකුණු 06 යි.)
- (iv) ඉහත C හා D හි සඳහන් ස්වර සංගතීන්ට අයත් රාශි දෙකට සමප්‍රකෘති වන රාශි දෙක අදාළ ඉංග්‍රීසි අක්ෂර ද සමග නම් කර, එම එක් සමප්‍රකෘති රාශි යුගලයක අසමානතා හතරක් ලියන්න. (ලකුණු 06 යි.)

i

- A B C D යන රාශි හතර පිළිවෙලින් නම් කිරීම - (ල. 01x4) - ලකුණු 04

ii

- ඔෆොඩව ජාති රාශය නම් කිරීම - ල. 01
- රාශි සංගති දෙක ලිවීමට - ල. 01

(ප්‍රශ්න පත්‍රයෙහි සඳහන් නොවන සංගති ලිවිය යුතුය)

- රාශාශ්‍රිත ස්වර පල්ටාව (ස්වර අභ්‍යාසය ලිවීමට) - ල. 02

(පල්ටාව උච්ච සඛිජය දක්වා පිළිවෙලින් වර්ධනය විය යුතුය)

- ලකුණු 04

iii

- රාශි විස්තරවලට සමාන වන රාශි දෙක නම් කිරීමට - ල. 01

(එක රාශයකට ලකුණු 001/2 බැගින් හිමිවේ.)

- එක් රාශයකට අදාළ මධ්‍යලය බ්‍යාල් ගීතයක හෝ වාදිතයක ස්ථායී කොටස ලිවීමට - ල. 04

(ස්වර ප්‍රස්තාරයට පාද දෙකක් ප්‍රමාණවත් වේ.)
(එක විභාගයකට ලකුණු 001/2 බැගින් හිමිවේ.)

- මාත්‍රා 16 කට නොඅඩු තානාලංකාරය ලිවීමට - ල. 01

ලකුණු 06

iv

- C හා D අක්ෂරයන්ට අදාළ රාශයන්හි සමප්‍රකෘති රාශි නම් කිරීමට - ල. 02
- සමප්‍රකෘති රාශි යුගලයේ අසමානතා හතරක් ලිවීමට - ල. 04

ලකුණු 06

මුළු ලකුණු 20 යි.

i A - ජයජයවන්ති රාගය

B - භංසධ්වනි රාගය

C - ආසාවරී රාගය

D - දේස් රාගය

ii භංසධ්වනි රාගය - රාග සංගති

සරිගපරි	පුනුසගරි
ගරිසනුපු	ගපසිනිප
පුනුරිග	සිනිපගරි
ගරිනුපුස	නුපුරිනුස

පල්චා

- ගගරිස
 - පපගප, ගගරිස
 - පපගප, නිපගප ගගරිස
 - පපගප නිසි, නිපගප ගගරිස
- ගප ගගරිස
 - ගපනිප ගප ගගරිස
 - ගපනිසි නිපගප ගගරිස
 - ගපනිසි රිසිනිසි නිපගප ගගරිස
 - ගපනිසි රිගිරිසි නිසි නිපගප ගගරිස
- ගරිසරි ගප
 - ගරිසරි ගප නිපගප
 - ගරිසරි ගපනිසි නිපගප
 - ගරිසරි ගපනිසි රිසිනිසි නිපගප
 - ගරිසරි ගපනිසි ගිරිසිරි සිසි නිපගප ගරිස

iii ජයජයවත්ති රාගය හා දේස් රාගය

- ඉහත රාග දෙකෙන් එක් රාගයකට අදාළව මධ්‍යලය ධ්‍රැව් ගීතයක හෝ වාදිතයක හෝ ස්ථායී කොටස ස්වර ප්‍රස්තාර කර තිබිය යුතුය.
- එම ස්වර ප්‍රස්තාරයට අදාළව මාත්‍රා 16 කට නොඅඩු තානාලංකාරයක් ප්‍රස්තාර කර තිබිය යුතුයි.

iv C - ජ්‍යොනපුරි රාගය

D - තිලක්කාමෝද් රාගය

ආසාවරී - ජ්‍යොනපුරි හෝ දේස් - තිලක්කාමෝද්

ආසාවරී රාගයේ හා ජ්‍යොනපුරි රාගයේ අසමානතා

- ආසාවරී රාගයේ ආරෝහණයේ ස්වර ස රි ම ප ධ සී වන අතර ජ්‍යොනපුරි රාගයේ ආරෝහණයේ ස්වර ස රි ම ප ධ නි සී ලෙස යෙදේ.
(ඉහත අදහස මතුවන ඕනෑම ආකාරයේ පිළිතුරක් පිළිගත යුතුවේ.)
- ආසාවරී රාගය ඔහඬව සම්පූර්ණ වන අතර ජ්‍යොනපුරි රාගය ෂාඬව සම්පූර්ණ වේ.
- ආසාවරී රාගයේ ආරෝහණයේ ගාන්ධාරය හා නිශාදය වර්ජිත වන අතර ජ්‍යොනපුරි රාගයේ ගාන්ධාරය පමණක් වර්ජිත වේ. (ආසාවරී රාගයේ ආරෝහණයේ නිශාදය වර්ජ්‍ය වන අතර ජ්‍යොනපුරි රාගයේ ආරෝහණයේ නිශාදය යෙදේ.)
- ආසාවරී රාගයේ මුඛ්‍යාංගය රිමප, නිධප වන අතර ජ්‍යොනපුරි රාගයේ මුඛ්‍යාංගය මපනිධප, මපගු, රිමප ලෙස යෙදේ.
- ආසාවරී රාගය ජනක (ආශ්‍රය/ථාය) රාගයක් ලෙස හඳුන්වන අතර, ජ්‍යොනපුරි රාගය ජන්‍යා රාගයක් ලෙස හඳුන්වයි.
- රාග දෙකෙහි භාවයන් වෙනස් වේ.
- රාග දෙකෙහි යෙදෙන ඇතැම් රාග සංගතීන් එකිනෙක වෙනස් ආකාරයට භාවිත වේ.

(ඉහත ආකාරයට ඉදිරිපත්කොට ඇති ඕනෑම පිළිතුරු හතරක් පිළිගත හැකිය.)

දේස් - තිලක්කාමෝද් අසමානතා

- දේස් රාගය සම්පූර්ණ ජාති වන අතර, තිලක්කාමෝද් රාගය ෂාඬව - සම්පූර්ණ ජාති වේ.
- දේස් රාගයේ අවරෝහණයේ කෝමළ නිශාදය යෙදෙන අතර, තිලක්කාමෝද් රාගයේ නිශාද ස්වරය ශුද්ධව යෙදේ.
- දේස් රාගය මුඛ්‍යාංගය රිමප, නිධප, පධපම, ගරිගස වන අතර, තිලක්කාමෝද් රාගය මුඛ්‍යාංගය පුනීසරිගස, රිපමග, සරිගසනි ලෙසින් යෙදේ.
- දේස් රාගයේ රිෂභ ස්වරයෙහි න්‍යාස වන අතර, තිලක්කාමෝද් රාගයේ නිශාද ස්වරයෙහි න්‍යාස වේ.
- දේස් රාගය කෝමළ ගාන්ධාරය විවාදී ස්වරයක් ලෙස යොදා ගනී. (රී රීඞ් රීස)
- තිලක්කාමෝද් රාගයෙහි එසේ නොයෙදේ.
- දේස් රාගයේ අවරෝහණයෙහි රිෂභය වක්‍ර වේ. තිලක්කාමෝද් රාගයේ අවරෝහණයෙහි පංචමය වක්‍ර වේ.

(ඉහත ආකාරයට ඉදිරිපත්කොට ඇති ඕනෑම පිළිතුරු හතරක් පිළිගත හැකිය.)

2. තුම්බාව සත්ත්ව හමකින් ආවරණය වී ඇති, හින්දුස්ථානි රාගධාරි සංගීතයෙහි යොදා ගැනෙන, කන් වාද්‍ය භාණ්ඩ හතරක තොරතුරු පහත වගුවේ දැක්වේ.

භාණ්ඩයේ නම	ප්‍රධාන තත් සංඛ්‍යාව	පරිදා සහිත/රහිත බව	වැයෙන උපකරණය
A	4	පරිදා සහිතය	ගජ (Bow)
B	6	පරිදා රහිතය	ජවා
C	6	පරිදා සහිතය	ගජ
D	4	පරිදා රහිතය	ගජ

(i) ඉහත වගුවේ A, B, C සහ D හිස්තැන් සඳහා යෝග්‍ය වාද්‍ය භාණ්ඩ හතර හඳුනාගෙන, අදාළ ඉංග්‍රීසි අක්ෂරය ද සමඟ පිළිවෙළින් නම් කරන්න. (ලකුණු 04 යි.)

(ii) ඉහත වගුවට අදාළ එක් සංගීත භාණ්ඩයක් පිළිබඳ ව පහත කරුණු ද ඇතුළත් වන සේ කෙටි විස්තරයක් ලියන්න.

- භාණ්ඩයේ හැඩය හා ආකෘතිය
- වාදන ශෛලිය
- ශාස්ත්‍රීය වාදන ශිල්පීන් (ලකුණු 04 යි.)

(iii)
$$\left| \begin{matrix} 0 & 0 & 0 \\ 0 & 0 & 0 \\ 0 & 0 & 0 \end{matrix} \right| - \left| \begin{matrix} 0 & 0 & 0 \\ 0 & 0 & 0 \\ 0 & 0 & 0 \end{matrix} \right| + \left| \begin{matrix} 0 & 0 & 0 \\ 0 & 0 & 0 \\ 0 & 0 & 0 \end{matrix} \right| - \left| \begin{matrix} 0 & 0 & 0 \\ 0 & 0 & 0 \\ 0 & 0 & 0 \end{matrix} \right|$$

(a) ඉහත සඳහන් ස්වර ප්‍රස්තාරය මිශ්‍ර රාගයකට අයත් වේ. එම ස්වර ප්‍රස්තාරයේ පූර්වාංගයෙන් පිළිබිඹු වන නිර්දේශිත රාගයේ නම සහ උත්තරාංගයෙන් පිළිබිඹු වන නිර්දේශිත රාගයේ නම ලියා, මුඛඩාවට අයත් ස්වර කොටස ද ලියා දක්වන්න. (ලකුණු 03 යි.)

(b) ඉහත ස්වර ප්‍රස්තාරයෙහි සංකේත සහිත ස්වර උත්පාදන විධි දෙකක් උදාහරණ සහිතව නම් කරන්න. (ලකුණු 03 යි.)

(iv) එක් තාලයේ යේකාව නියමිත තාල සංකේත සහිතව ප්‍රස්තාර කර, ඉහත (iii) හි සඳහන් ස්වර රචනාව, ස්වර පිළිවෙළ වෙනස් නොවන අයුරෙන් එක්තාලයට අනුව ගලපා ප්‍රස්තාර කරන්න. (ලකුණු 06 යි.)

i වගුවෙහි A, B, C, D හිස්තැන් වලට අදාළ වාද්‍ය භාණ්ඩයන්හි නම් ලිවීමට - ලකුණු 04

ii අදාළ සංගීත භාණ්ඩ පිළිබඳ කෙටි විස්තරයක් ලිවීමට

- භාණ්ඩයේ හැඩය හා ආකෘතිය - ල. 02
 - වාදන ශෛලිය - ල. 01
 - ශාස්ත්‍රීය වාදන ශිල්පීන් - ල. 01
- ලකුණු 04

iii (a)

- ස්වර ප්‍රස්තාරයේ පූර්වාංගයෙන් පිළිබිඹු වන රාගයේ නම ලිවීමට - ල. 01
 - උත්තරාංගයෙන් පිළිබිඹු වන රාගයේ නම ලිවීමට - ල. 01
 - මුඛඩාවට අයත් වන ස්වර කොටස ලිවීමට - ල. 01
- ලකුණු 03

(b) ස්වර ප්‍රස්තාරයේ ස්වර උත්පාදන විධි දෙකක් උදාහරණ සහිතව නම් කිරීමට - ලකුණු 03

(උදාහරණ නොමැතිව නම් කර ඇති අවස්ථාවක එක් කරුණකට ලකුණු 001/2 බැගින් හිමිවේ.)

iv ඒක් තාලයේ යේකාව නියමිත තාල සංකේත සහිතව ප්‍රස්තාර කිරීමට

- යේකාවට - ල. 03
- තාල සංඥාවලට - ල. 01

- ලකුණු 04

(යේකාවේ එක් විභාගයකට ලකුණු 001/2 බැගින් හිමිවේ.)

- iii හි සඳහන් ස්වර රචනාවේ ස්වර වෙනස් නොවන ආකාරයට ඒක් තාලයට ගලපා ලිවීමට

- ලකුණු 02
මුළු ලකුණු 20 යි

i A - එස් රාජ්

B - සරෝද්

C - දිල් රාබා

D - සාරංගි

ii එස් රාජ්

හැඩය හා ආකෘතිය	වාදන ශෛලිය	ශාස්ත්‍රීය වාදන ශිල්පීන්
<ul style="list-style-type: none"> • දළ වශයෙන් ඉලිප්සාකාර කුම්බාවකින් හා සිතාරයේ මෙන් දීර්ඝ කඳකින් යුක්තය. • දාණ්ඩි හා කුම්බාව දූවයෙන් තනා ඇත. • කුම්බාව සත්ව හමකින් ආවරණය වී ඇත. • කුම්බාව හා දාණ්ඩි කොටස් දෙක එකිනෙක සම්බන්ධ කර ඇත. • පර්දා සහිත ස්වර පුවරුවක් ඇත. • අලුවකින් (Bow) වාදනය සිදුවේ. • ප්‍රධාන තත් 4 ක් හා අනුනාද තත් 12-15 ක් අතර සංඛ්‍යාවකින් යුක්තය. 	<ul style="list-style-type: none"> • ගායකී ශෛලියට වැරදේ. • ගත් වාදන ශෛලිය ද යොදා ගනී. • ගායකී සහ ගත් වාදන ශෛලීන් දෙක මිශ්‍රව ද යොදා ගනී. 	<ul style="list-style-type: none"> • අශීෂ් වන්දු බෙනර්ජ් • රනාධීර රෝසි • සදානන්ද පට්ටිආරච්චි • අනිල් මිහිරිපැන්න

සරෝද්

හැඩය හා ආකෘතිය	වාදන ශෛලිය	ශාස්ත්‍රීය වාදන ශිල්පීන්
<ul style="list-style-type: none"> • ගෝලාකාර කුම්බාවක් හා දීර්ඝ දණ්ඩි කොටසක් ද යතුරු පුවරුවකින් ද සමන්විතය. • කුම්බාවට සත්ව හමක් යොදා ඇති අතර දණ්ඩියෙහි පර්දා රහිත රිදී ආලේපිත වානේ ස්වර පුවරුවක් සවිකර ඇත. • "ජවා" නැමති උපකරණය භාවිතයෙන් වාදනය සිදුවේ. • ප්‍රධාන තත් 6 ක් හා අනුනාද තත් ද යොදා තිබේ. 	<ul style="list-style-type: none"> • ගත් වාදන ශෛලිය යොදා ගනී. 	<ul style="list-style-type: none"> • උස්තාද් අලවිදීන් බාන් • උ. අලි අක්බර් බාන් • උ. අම්ජාඩි අලි බාන් • රත්න දිසානායක • D.M. ගුණරත්න • උපාලි ද සිල්වා

දිල්ලැබා

හැඩය හා ආකෘතිය	වාදන ශෛලිය	ශාස්ත්‍රීය වාදන ශිල්පීන්
<ul style="list-style-type: none"> දළ වශයෙන් සාරංගි භාණ්ඩයේ මෙන් වතුරශ්‍රාකාර වූ කුම්බාවකින් හා සිතාරයේ මෙන් දික් වූ දෘණ්ඩි (කඳ) කොටසකින් යුක්තය. දූවයෙන් තනා ඇත. සාරංගියේ හා සිතාරයේ සම්මිශ්‍රනයකින් සැකසී තිබේ. කුම්බාවට හමක් අතුරා ඇති අතර සාරංගි භාණ්ඩයේ මෙන් වතුරශ්‍රාකාර වේ. සිතාරයේ මෙන් පර්දා සහිත ස්වර පුවරුවක් ඇත. අලුවකින් (Bow) වාදනය සිදුවේ. ප්‍රධාන තත් 6 ක් හා අනුනාද තත් 12-15 ත් අතර සංඛ්‍යාවකින් යුක්තය. 	<ul style="list-style-type: none"> ගායකී ශෛලියට වැයේ. ඇතැම් විට ගත් වාදන ශෛලිය ද යොදා ගනී. 	<ul style="list-style-type: none"> උස්තාද් රන්බිර් සිං උස්තාද් අමන්දීන් සිං ආචාර්ය නිශාද් හඳුන්පතිරණ

සාරංගි

හැඩය හා ආකෘතිය	වාදන ශෛලිය	ශාස්ත්‍රීය වාදන ශිල්පීන්
<ul style="list-style-type: none"> එකම ලී කොටසකින් තැනූ වතුරශ්‍රාකාර කුම්බාවකින් සහ කෙටි පළල් වූ දෘණ්ඩි කොටසකින් යුක්තය. උසින් අඩු භාණ්ඩයකි. කුම්බාව සත්ව හමකින් ආවරණය වී ඇත. වඳුරන්ගේ බඩවැල් හා මතසා බඩවැල් වේලා සකස් කරගත් තත් යොදා තිබේ. පර්දා රහිත ස්වර පුවරුවකි. අලුවකින් (Bow) වාදනය සිදුවේ. ප්‍රධාන තත් 4 ක් හා අනුනාද තත් රාශියකින් ද යුක්තය. 	<ul style="list-style-type: none"> ගායකී ශෛලියට වැයේ. 	<ul style="list-style-type: none"> පණ්ඩිත් රාමා නාරායන් උස්තාද් බුන්දු බාන් උස්තාද් සුල්තාන් බාන් උස්තාද් ශකීර් බාන් සදානන්ද පට්ටිආරච්චි

iii (a) පූර්වාංගයෙන් පිළිඹිබු වන රාගය - භෞරව

උත්තරාංගයෙන් පිළිඹිබු වන රාගය - ආසාවරී

(b) මීන්ඩි  ධ - ම

මුර්කි (ම)

බන් ග^ම

iv

x	0	2	0	3	4
1	2	3	4	5	6
ධි.	ධි.	ධාගෙ	නිරිකිට	කු	නා
				කත්	තා
				ධාගෙ	නිරිකිට
				ධි.	නා

ස්වර රචනාවේ සඳහන් ස්වර පිළිවෙල නොවෙනස් ව ඒක් තාලය අනුව ප්‍රස්තාර කර ඇති නිර්මාණයක් නිවැරදි ලෙස පිළිගත යුතුය.

3. (i) නිර්දේශිත සමප්‍රකෘති රාග ඇසුරෙන් පහත වගුවෙහි A සිට J තෙක් ඇති හිස්තැන් සඳහා ගැලපෙන පිළිතුරු අදාළ ඉංග්‍රීසි අක්ෂරය සමග පිළිතුරු පත්‍රයේ ලියන්න. (ලකුණු 05 යි.)

රාගය	ආවේණික සංගති කොටස	රාග ජාතිය
..... A	මගමරිස B
..... C	මපධනිස් D
..... E	ධපගමග	සම්පූර්ණ
..... F	ස්පධමග G
..... H	පධස්නිධ I
දේස්	මගරිගස J

(ii) වගුවෙහි සඳහන් සංගති කොටස් අනුව A සහ H අක්ෂරවලට අදාළ රාග දෙකෙන් කැමති එක් රාගයකට අයත් මධ්‍යලය බ්‍යාල් ශීතයක හෝ වාදිතයක හෝ අන්තරා කොටස ස්වර ප්‍රස්තාර කරන්න. (රාගයේ නම සඳහන් කරන්න.) (ලකුණු 04 යි.)

(iii) දීප්වන්දි තාලයේ යේකාව නියමිත තාල සංකේත සහිතව ප්‍රස්තාර කර, එක් ආචර්තයකට ගැලපෙන ලෙස ඉහත (ii) සඳහා ඔබ තෝරාගත් රාගයට අදාළව තිහායි සහිතව තානාලංකාරයක් ප්‍රස්තාර කරන්න. (ලකුණු 06 යි.)

(iv) උත්තර භාරතීය සහ දක්ෂිණ භාරතීය සංගීත පද්ධති දෙකෙහි අසමානතා පහත සඳහන් කරුණු යටතේ ලියා දක්වන්න.
 ● සංගීත භාණ්ඩ ● තාල ● ගීත ආකෘතිය ● ස්වර විශේෂ ● ගායන ශෛලීන් (ලකුණු 05 යි.)

i වගුවෙහි ඇතුළත් A සිට J දක්වා හිස්තැන්වලට ගැලපෙන නිවැරදි පිළිතුර ලිවීමට - ලකුණු 05
 (ලකුණු 001/2 බැගින් හිමිවේ.)

ii A හා H යන රාග දෙකෙන් කැමති එක් රාගයකට අදාළ මධ්‍යලය බ්‍යාල් හෝ වාදිතයක අන්තරා කොටස ප්‍රස්තාර කිරීමට - ලකුණු 04

- ස්වර ප්‍රස්තාරයට පාද දෙකක් ප්‍රමාණවත්ය
- එක විභාගයකට ලකුණු 001/2 බැගින් හිමිවේ.

iii දීප්‍රවන්දි කාලයේ යේකාව නියමිත කාල සංකේත සමග ප්‍රස්තාර කිරීමට

- යේකාව නිවැරදිව ලිවීමට - ල. 02
 - කාල සංකේත වලට - ල. 01
- ලකුණු 03
- මබ තෝරාගත් රාගයට අදාළව තිහායි සහිතව තානාලංකාරයක් ලිවීමට
- තානාලංකාරයට (තිහායි ලියා නැතිනම්) - ල. 02
 - තානාලංකාරයට (තිහායි සහිතව ලිවීමට) - ල. 03
- ලකුණු 03
- ලකුණු 06**

iv දී ඇති කරුණු යටතේ උත්තර භාරතීය සහ දක්ෂිණ භාරතීය පද්ධති දෙකෙහි අසමානතා ලිවීමට - ලකුණු 05

(එක් කරුණකට ලකුණු 01 බැගින් කරුණු පහට ලකුණු 05 ක් හිමිවේ.)
මුළු ලකුණු 20 යි.

- i
- | | |
|----------------------|---------------------|
| A - හෙරව රාගය | B - සම්පූර්ණ |
| C - ජෝනපුරි රාගය | D - ආධව - සම්පූර්ණ |
| E - කාලිංගධා රාගය | G - ආධව - සම්පූර්ණ |
| F - තිලක්කාමෝද් රාගය | I - ඔආධව - සම්පූර්ණ |
| H - ආසාවරී රාගය | J - සම්පූර්ණ |

ii හෙරව හෝ ආසාවරී හෝ එක් රාගයකට අදාළව මධ්‍යලය බ්‍යාල් භීතයක හෝ වාදිතයක හෝ අන්තරා කොටස

(රාගයේ නම ද සහිතව) ස්වර ප්‍රස්තාර කර තිබිය යුතුය.

iii දීප්‍රවන්දි කාලය

x	2	0	3
1 2 3	4 5 6 7	8 9 10	11 12 13 14
● ධා ධිං -	ධා ධා ධිං -	තා තිං -	ධා ධා ධිං -
● ධා ධිං -	ධා ධා ධිං -	ධා තිං -	තා ධා ධිං -
● ධා ධිං -	ධා ධා තිං -	තා තිං -	ධා ධා ධිං -

iv උත්තර භාරතීය හා දක්ෂිණ භාරතීය සංගීත පද්ධති දෙකෙහි අසමානතා

• සංගීත භාණ්ඩ

උත්තර භාරතීය සංගීත පද්ධතියෙහි තබ්ලා, සිතාර් වැනි භාණ්ඩ භාවිත වන අතර දක්ෂිණ භාරතීය සංගීත පද්ධතියෙහි මාදංගම්, විණා වැනි භාණ්ඩ භාවිත වේ. (මේ ආකාරයේ අදහස් දැක්වෙන අයුරින් විවිධ උදාහරණ සහිතව ලියන පිළිතුරු අදාළ කර ගැනේ.)

• තාල

උත්තර භාරතීය තාල ලෙස ත්‍රිතාල්, ජප් තාල්, දීප්වන්දි ආදිය භාවිත වන අතර දක්ෂිණ භාරතීය මූලික තාල හතක් ඒක, ත්‍රිපුට, කධම්ප, මත්‍ය ආදී වශයෙන් ද හඳුන්වයි. එම තාල, ජාති පහකින් ගුණ වී තාල 35 වශයෙන් ද ගති වශයෙන් ගුණ වී තාල 175 ක් වශයෙන් ද ප්‍රායෝගිකව භාවිත වේ.

• ගීත ආකෘතිය

උත්තර භාරතීය සංගීතයේ ස්ථායී, අන්තරා, සංචාරී, අභෝග වශයෙන් ගීත ආකෘතිය ගොඩනැගී ඇති අතර දක්ෂිණ භාරතීය සංගීතයේ පල්ලවී, අනුපල්ලවී, වරණම්, විට්ටාස්වරම්, වශයෙන් ගීත ආකෘතිය ගොඩනැගී ඇත.

• ස්වර විශේෂ

උත්තර භාරතීය සංගීතයේ ස්වර දොළහකින් යුක්ත වන අතර, දක්ෂිණ භාරතීය සංගීතයේ එම ස්වර, නාම දහසයකින් හඳුන්වයි.

• ගායන ශෛලීන්

උත්තර භාරතීය සංගීතයේ ධ්‍රූපද්, ධමාර්, ධ්‍යාල්, ගසල්, හජන්, තරාණා, චතුරංග ආදී ගායන ශෛලීන් භාවිත වන අතර දක්ෂිණ භාරතීය සංගීතයේ වර්ණම්, තිල්ලානා, පදම්, කීර්තනම් ආදී වශයෙන් භාවිත වේ.

II කොටස

4. පහත වගුවෙහි ඇතුළත් තොරතුරු ඇසුරෙන් අසා ඇති ප්‍රශ්නවලට පිළිතුරු සපයන්න.

A	B
<ul style="list-style-type: none"> ආසාතාත්මකව ගැයේ. 	<ul style="list-style-type: none"> අනාසාතාත්මකව ගැයේ.
<ul style="list-style-type: none"> සේ ගී විශේෂයක් වේ. 	<ul style="list-style-type: none"> මෙහෙ ගී විශේෂයක් වේ.
<ul style="list-style-type: none"> සත්ත්වයකු සිද්ධියක් හෝ පුද්ගලයකු පිළිබඳ වර්ණනා ඇතුළත් වේ. 	<ul style="list-style-type: none"> පරිසර වර්ණනා සහ වෘත්තීය ස්වභාවය, ගීත තුළින් පිළිබිඹු වේ.
<ul style="list-style-type: none"> මහනුවර යුගයේ දී විකාශය සිදු විය. 	<ul style="list-style-type: none"> ඉහළ ශ්‍රැතියකින් ආරම්භ වී හඬ පහළට විහිදී පළමු ගී පාදයේ අවසානය දෙවැනි ගී පාදයේ ආරම්භය සමඟ ගායනයේ දී සම්බන්ධ වීම සිදු වේ.

- (i) **A හා B** කොටස්වල ඇතුළත් තොරතුරු හා සම්බන්ධ ගීත විශේෂ නම් කරන්න. (ලකුණු 02 යි.)
- (ii) **A** කොටසේ දැක්වෙන ගී වර්ගයට අදාළ (වගුවේ සඳහන් නොවන) ලක්ෂණ හතරක් ලියන්න. (ලකුණු 04 යි.)
- (iii) **B** කොටසේ ඇතුළත් ගී විශේෂයේ සාරධර්ම හා සෞන්දර්යාත්මක අගයන් ඉස්මතු වන ආකාරය, පද්‍ය පාද උදාහරණයට ගනිමින් පැහැදිලි කරන්න. (කරුණු තුනක් ප්‍රමාණවත් වේ.) (ලකුණු 06 යි.)
- (iv) සුළු මහ දෙතිතට ගැයෙන නිර්දේශිත වන්නමක තානම සහ කවියක් පද ප්‍රස්තාර කර, එම කාලරූපයේ විශේෂත්වය පැහැදිලි කරන්න. (ලකුණු 08 යි.)

i A හා B කොටස් වලට සම්බන්ධ ගීත විශේෂයන් නම් කිරීමට - ලකුණු 02

ii A කොටසේ ඇතුළත් ගී වර්ගයේ ලක්ෂණ හතරක් ලිවීමට - ලකුණු 04

(වගුවේ සඳහන් නොවන තොරතුරු තිබිය යුතුයි.)

iii B කොටසේ ඇතුළත් ගී විශේෂය පිළිබඳව සාරධර්ම හා සෞන්දර්ය අගයන් යටතේ පද්‍ය පාද තුනක් උදාහරණයට ගනිමින් ලිවීමට - ලකුණු 06

- උදාහරණ සහිතව කරුණු තුන ලිවීමට - ල. 06
- උදාහරණ රහිතව කරුණු තුන ලිවීමට - ල. 03

iv සුළු මහ දෙතිතට ගැයෙන වන්නමේ තානම හා කවියක් ප්‍රස්තාර කිරීමට

- තානම පාද තුනක් වශයෙන් ගෙන එක් පාදයකට - ල. 03
 - කවිය පාද තුනක් වශයෙන් ගෙන එක් පාදයකට - ල. 03
 - තිත් සංඥාවලට - ල. 01
 - කාල රූපයේ විශේෂත්වය පැහැදිලි කිරීමට - ල. 01
- ලකුණු 08

මුළු ලකුණු 20 යි

i A - උඩරට වන්නම්

B - බඹර කැපීමේ ගී

ii උඩරට වන්නම්

- ශ්‍රී වීර පරාක්‍රම නරේන්ද්‍රසිංහ රජු සමයේ උඩරට වන්නම් නිර්මාණය වීම.
- දක්ෂිණ භාරතීය සංගීතයේ ආභාෂය ලැබීම.
- "ගණිතාලංකාර" නම් දක්ෂිණ භාරතීය සංගීතඥයාගේ දායකත්වය ලැබීම.
- මහනුවර "කවිකාර මඩුව" ආශ්‍රයෙන් ගොඩ නැගීම.
- "ගැටබෙරය" ප්‍රධාන තාල වාද්‍ය භාණ්ඩය වීම.
- තානම, කවිය, කස්තිරම, සිරුමාරුව හා අඩව්ව යනුවෙන් කොටස් පහකින් යුක්ත වීම.
- උඩරට වන්නම් දහ අටක් භාවිතයේ පැවතීම.
- දේශීය තිත් ක්‍රමය මත උඩරට වන්නම් ගොඩ නැගීම.
- විවිධ තිත් රූප මත නිර්මාණය වීම.
- සරල මෙන්ම සංකීර්ණ නාද රටා (සුරපති වන්නම) දක්නට ලැබීම.

iii පිළිතුරෙහි සාරධර්ම සහ සෞන්දර්යාත්මක අගයන් ඉස්මතු වන අවස්ථා පිළිබිඹු වන, කවි පාද උදාහරණයට ගනිමින් පැහැදිලි කර තිබිය යුතුය.

- ❖ කළගුණ සැලකීමේ ගුණය මනා ලෙස පිළිබිඹු වන අයුරු
 - බඹරු තොපට පිං අත්වෙයි කියන්නා
 - බඹරිදුනේ තොපනට මම පිං දෙකද්කද
 - බඹර කපා පැණි හැමටම බෙදන්නා
- ❖ සානුකම්පිත බව පෙන්නීම
 - යන්නම් බඹරු දුක් මැසිවිලි කියාලා
 - අපේ දුකට කැඩුවයි බඹර රාගලේ
 - දෙවියනි වරද නැත නාඬන් බඹර මලේ
 - අම්මපල්ල බඹරුන් අත වරද නැති
- ❖ අන්‍යෝන්‍ය සහයෝගය, එකමුතු බව, විශ්වාසය තිබුණු බව සනාථ වීම
 - කැපුවේ බඹරු අපි තුන්දෙන බරතු ගලේ
 - එකසිය බඹර කැපුමට දෙන්නාම යමු
- ❖ සතුනට හිංසා පීඩා කිරීම විශාල අකුසලයක් බව සඳහන් වීම
 - බඹර කපන අය නරකාදියේ යති

ස්වභාව සෞන්දර්ය ඉස්මතු වන ආකාරය පිළිබිඹු වීම

- බැද්ද වටට සුදු මොර මල් පිපීලා
- බැද්ද හැම තැනම මොර මල් සුදු එළියා
- බැද්ද වටට මොර මල් වාසනාවේ
- මදුගම හෙලේ බලතොත් මෙහෙ වරෙල්ලා

iv කානම

^	/	^	/
ක මී	ක මී දෙ න	කා S	නා S S මී
ද න	ක මී දෙ න	කා S	නා S S මී
ක මී	ක මී දෙ න	කා S	නා S කෙ යි
ක මී	ද S S S	S S	S S S S
S S	නා S ක මී	දෙ S	නා S S S
නා S	S S S S	S S	S S S S

කවිය

^	/	^	/
සු රී	දු න් පෙ ර	සි S	ට S S න්
බ ල	යු න් සැ ව	ති S	දු S S න්
ස හ	ගො ස් ක ල	යු S	දෙ S S න්
අ S	සු S S S	S S	S S S S
S S	ර න් ජ ය	නො S	ල S S S
දින S	S S S S	S S	S S S S

- මාත්‍රා 2+4 වශයෙන් ගොඩ නැගෙන කාලයක් හින්දුස්ථානී සංගීත පද්ධතියෙහි නොතිබීම විශේෂ ලක්ෂණයයි.

5. “ශ්‍රී ලංකාවේ රංග සම්ප්‍රදායන්හි උත්තරීය උදෙසා විවිධ සංගීත ක්‍රම මෙන් ම දේශීය සංගීත ලක්ෂණ ද බලපා ඇත”

- (i) නූර්ති රංග ශෛලිය සඳහා හින්දුස්ථානී සංගීතයෙහි ආභාසය ලැබී ඇති ආකාරය නිදසුන් සහිත ව කරුණු හතරක් යටතේ පැහැදිලි කරන්න. (ලකුණු 08 යි.)
- (ii) නාඩගම් රංග ශෛලිය සඳහා කර්ණාටක සංගීතයෙහි ආභාසය ලැබී ඇති ආකාරය කරුණු හතරක් යටතේ නිදසුන් දක්වමින් පැහැදිලි කරන්න. (ලකුණු 08 යි.)
- (iii) කෝලම් හා සොකර් රංග සම්ප්‍රදායන්හි රංග ලක්ෂණ දෙකක් හා සංගීත ලක්ෂණ දෙකක් පිළිබඳ සංසන්දනාත්මක විග්‍රහයක් කරන්න. (ලකුණු 04 යි.)

(05) i නූර්ති සඳහා හින්දුස්ථානී සංගීතයේ ආභාසය ලැබී ඇති ආකාරය නිදසුන් සමග ලිවීමට - ලකුණු 08

- නිදසුන් සහිතව කරුණු හතරක් ලිවීමට - ල. 2x4 = 08
- නිදසුන් රහිතව කරුණු හතරක් ලිවීමට - ල. 1x4 = 04

ii නාඩගම් සඳහා කර්ණාටක සංගීතයේ ආභාසය ලැබී ඇති ආකාරය නිදසුන් සමග ලිවීමට - ලකුණු 08

- නිදසුන් සහිතව කරුණු හතරක් ලිවීමට - ල. 2x4 = 08
- නිදසුන් රහිතව කරුණු හතරක් ලිවීමට - ල. 1x4 = 04

iii

- කෝලම් සහ සොකර් රංග සම්ප්‍රදායන් දෙකෙහි රංග ලක්ෂණ දෙකක් සංසන්දනාත්මකව ලිවීමට - ල. 02
 - කෝලම් සහ සොකර් රංග සම්ප්‍රදායන් දෙකෙහි සංගීතමය ලක්ෂණ දෙකක් සංසන්දනාත්මකව ලිවීමට - ල. 02
- } **ලකුණු 04**

මුළු ලකුණු 20 යි

(05) i නූර්ති රංග ශෛලිය සඳහා හින්දුස්ථානි සංගීතයෙහි ආභාසය

- විශ්වනාත් ලව්ජ්, ජටා ශංකර්, සතා ශිවම්, අබ්දුල් අශීෂ් වැනි ඉන්දියානු සංගීතඥයින්ගේ සේවය ලබා ගැනීම.
- සරපිනා, තබ්ලා, වයලින් වැනි සංගීත භාණ්ඩ යොදා ගැනීම
- ජංජුටි, ජ්‍යෝතපුර්, හෙරවී, පීළ, දේස්, කාලි වැනි රාග ආශ්‍රයෙන් තනු නිර්මාණය වී තිබීම
- කෙහෙරවා, දීප්වන්දි, දාදරා වැනි හින්දුස්ථානි තාල යොදා ගැනීම.
- ස්ථායී - අන්තරා, ආකෘතිය මත ගීත ප්‍රබන්ධ වීම.
- බ්‍යාල් ගායන ශෛලිය ලක්ෂණ පිළිබිඹු වීම.
- දොහොරා, තානාලංකාර ආදී කොටස් භාවිත ව තිබීම.

උදා - “වාසනා දිනේකි මේක” යන ගීතයේ “කෝමල මධුර බසිනී.....”

“සෝබමාන දේව පුරා” යන ගීතයේ නිස රිඟ් රිස නිධ පම ගර ස-

ii නාඩගම් රංග ශෛලිය සඳහා කර්ණාටක සංගීතයේ ආභාසය

- “තෙරික්කුත්තු” විදි නාට්‍ය ආභාසය ලබා තිබීම.
- හරිකාම්බෝජ්, කරහරප්‍රිය, හනුමන්තෝඩි වැනි කර්ණාටක රාග මත තනු නිර්මාණය කිරීම.
- තානම, උරුට්ටුව, ඉන්තිසය, තෝඩායම වැනි අංග ඇතුළත් වීම.
- පසන්, නිර්ලානා, වඩිමෝඩි ආදී තාල භාවිත කිරීම.
- අලගනායිදු නම් සංගීතඥයාගේ දායකත්වය ලැබීම.

iii කෝලම් - සොකර් රංග ලක්ෂණ සංසන්දනය

- කෝලම් සඳහා වෙස් මුහුණු පළදින අතර සොකර් සඳහා කොළපත් මුහුණු පැළදීම.
- වෙස් මුහුණු භාවිතය හේතුවෙන් සොකර් රංග ශෛලියට වඩා කෝලම් නාට්‍ය සම්ප්‍රදායෙහි සංකීර්ණ බවක් මෙන්ම අලංකාර බවක් ද පෙන්නුම් කරයි.
- කෝලම් සඳහා රංග භූමිය ලෙස තානායම්පොල යොදා ගන්නා අතර සොකර් සඳහා කමත යොදා ගනියි.
- කෝලම් - සොකර් සම්ප්‍රදායන් දෙකෙහිම පිරිමින් පමණක් රංගනයේ යෙදේ.
- කෝලම් සඳහා පහතරට ශාන්තිකර්ම ද, සොකර් සඳහා උඩරට ශාන්තිකර්ම ද ආභාස කරගෙන ඇත.
- සමාජයේ විවිධ වර්තයන් හි දුර්වලතා භාසයෙන්, උපහාසයෙන් ඉදිරිපත් කිරීම කෝලම් හි ලක්ෂණයක් වන අතර සොකර් නාට්‍යයන් හි ඇතැම් වර්ත භාසය ජනක වේ.

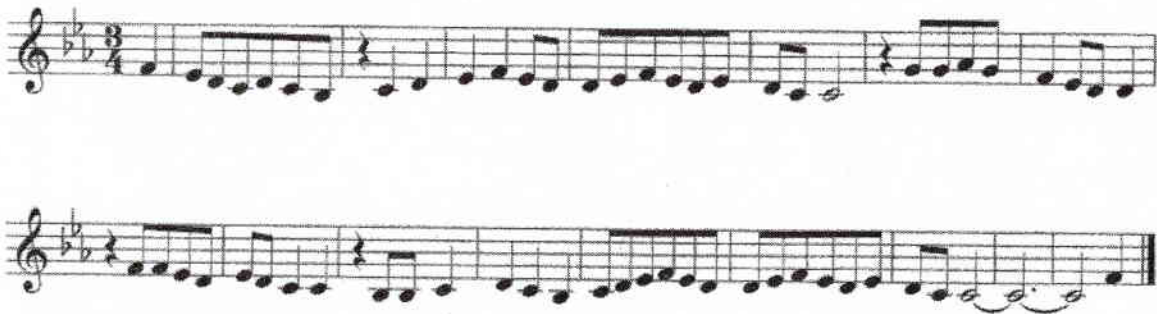
- අනුරූපණ මාධ්‍යයෙන් කතාව ගොඩ නැගීම සොකර් නාට්‍යයන් හි සිදුවන නමුත් එවැනි විශේෂත්වයක් කෝලම්හි පෙන්නුම් නොකෙරේ.
- සමූහකත්වය හා කෘෂිකර්මාන්තය ආශ්‍රිතව සොකර් නාට්‍ය රඟ දක්වන අතර, සමාජයේ විවිධ සිදුවීම්, අවස්ථා සහ දුර්වලතා පෙන්වා දීම කෝලම් නාට්‍යයේ අරමුණකි.

කෝලම් - සොකර් සංගීතමය ලක්ෂණ

- රංග ශෛලීන් දෙකෙහිම ගායනා පටු ස්වර පරාසයකින් යුක්ත වීම.
- සම්ප්‍රදායන් දෙකෙහිම ඒකාකාරී තනු දක්නට ලැබීම.
- නාට්‍ය සම්ප්‍රදායන් දෙකම කවි ආකෘතිය මත නිර්මාණය වීම.
- කෝලම්හි ආසාතාත්මක හා අනාසාතාත්මක ගායනා යෙදෙන අතර, සොකර් නාට්‍යයන්හි ආසාතාත්මක හා ගද්‍ය සංවාද ද යොදා ගැනීම.
- කෝලම් සඳහා ගීත තනු රටා සඳහා පහතරට ශාන්තිකර්ම ආභාසය ද, සොකර් ගී තනු උඩරට ශාන්ති කර්ම ආභාසය ද ලබා තිබීම.
- කෝලම් නාට්‍ය සඳහා පහතරට බෙරයන්, සොකර් සඳහා ගැටබෙරය හා උඩැක්කියන්, තාල වාද්‍ය භාණ්ඩ ලෙස යොදා ගැනීම.
- විවිධ ගමන් තාල හා බෙර පද නාට්‍ය දෙකෙහිම යොදා තිබීම.

III කොටස

6.



- (i) (a) ඉහත අපරදිග ස්වර ප්‍රස්තාරය අයත් ස්කේලය (Scale) නම් කරන්න. (ලකුණු 01 යි.)
 (b) එම ස්කේලයට අයත් ස්වර පිළිවෙලින් ලියන්න. (ලකුණු 02 යි.)
- (ii) ඉහත දැක්වෙන අපරදිග ස්වර ප්‍රස්තාරයේ ටයිම් සිග්නේචරයට (Time Signature) ගැලපෙන හින්දුස්ථානි තාලය නම් කර, යේකාව ප්‍රස්තාර කරන්න. (ලකුණු 03 යි.)
- (iii) ඉහත අපරදිග ස්වර ප්‍රස්තාරය පෙරදිග ක්‍රමයට පෙරළා ප්‍රස්තාර කරන්න. (ලකුණු 08 යි.)
- (iv) පහත සඳහන් පාරිභාෂිත වචන අතුරෙන් දෙකක් තෝරාගෙන නිදසුන් දක්වමින් විස්තර කරන්න.
 (a) ස්ලර් (Slur) (b) පිසිකාටෝ (Pizzicato)
 (c) ස්ටෙකාටෝ (Staccato) (d) ලෙගාටෝ (Legato) (ලකුණු 06 යි.)

(06)

- i (a) අපරදිග ස්වර ප්‍රස්තාරය අයත් ස්කේලය නම් කිරීමට - ලකුණු 01
- (b) ස්කේලයට අයත් ස්වර පිළිවෙලින් ලිවීමට - ලකුණු 02
- ii ටයිම් සිග්නේචරයට ගැලපෙන හින්දුස්ථානී තාලය නම් කර යේකාව ප්‍රස්තාර කිරීමට
 - තාලය නම් කිරීමට - ල. 01
 - යේකාව ප්‍රස්තාර කිරීමට - ල. 02
- iii පෙරදිග ක්‍රමයට ස්වර ප්‍රස්තාර කිරීමට - ලකුණු 08
(එක් විභාගයකට ලකුණු 001/2 බැගින් හිමිවේ.)
- iv පාරිභාෂික වචන වලින් දෙකක් තෝරා ගෙන නිදසුන් සමග විස්තර කිරීම - ල. 03x2 - ලකුණු 06
නිදසුන් රහිතව විස්තර කිරීමට - ල. 02x2

මුළු ලකුණු 20 යි

- i (a) C minor / C Natural minor
- (b) ස රි ග ම ප ධ නි ස - C D E^b F G A^b B^b C
- ii දාදරා තාලය

තාලසංඥා	x	0					
මාත්‍රා	1 2 3	4	5	6			
යේකාව	ධා ධි නා	ධා	තු	නා			

iii

ම	<table border="1"> <tr><td>ගරි</td><td>සරි</td><td>සනි</td></tr> <tr><td>රිස</td><td>ස</td><td>-</td></tr> <tr><td>ගරි</td><td>ස</td><td>ස</td></tr> <tr><td>රිග</td><td>මග</td><td>රිග</td></tr> </table>	ගරි	සරි	සනි	රිස	ස	-	ගරි	ස	ස	රිග	මග	රිග	+	ස	රි	<table border="1"> <tr><td>ග</td><td>ම</td><td>ගරි</td></tr> <tr><td>ම</td><td>ගරි</td><td>රි</td></tr> <tr><td>රි</td><td>ස</td><td>නි</td></tr> <tr><td>-</td><td>-</td><td>-</td></tr> </table>	ග	ම	ගරි	ම	ගරි	රි	රි	ස	නි	-	-	-	+	<table border="1"> <tr><td>රිග</td><td>මග</td><td>රිග</td></tr> <tr><td>+</td><td>මම</td><td>ගරි</td></tr> <tr><td>සරි</td><td>ගම</td><td>ගරි</td></tr> <tr><td>-</td><td>-</td><td>ම</td></tr> </table>	රිග	මග	රිග	+	මම	ගරි	සරි	ගම	ගරි	-	-	ම
ගරි	සරි	සනි																																									
රිස	ස	-																																									
ගරි	ස	ස																																									
රිග	මග	රිග																																									
ග	ම	ගරි																																									
ම	ගරි	රි																																									
රි	ස	නි																																									
-	-	-																																									
රිග	මග	රිග																																									
+	මම	ගරි																																									
සරි	ගම	ගරි																																									
-	-	ම																																									

iv (a) ස්ලර් - මෙම සංකේතය යොදා ඇති තැන් හි සඳහන් ස්වර කිහිපය එකිනෙක සම්බන්ධතාවය පවත්වා

ගැනීමෙන් සහ, මෘදුව වාදනය කිරීමෙන් උත්පාදනය සිදුවේ. ස්ලර් සංකේතය ලෙගාටෝ සංකල්පය හා බැඳී පවතී.

උදා -



(b) පිසිකාටෝ - මෙම සංකේතය යොදා ඇති ස්ථානයෙහි දැක්වෙන ස්වරය හෝ ස්වර කිහිපය වයච්ඡින වාදනයේ දී අලුව (Bow) අතේ රඳවා ගනිමින්, අතේ දබරැගිල්ල තන මත ස්පර්ශ කරමින් වැයීම සිදුවේ

උදා -



(c) ස්ටෙකාටෝ - මෙම සංකේතය දැක්වෙන ස්වරය හෝ ස්වර කිහිපය හඬ කෙටියෙන් උත්පාදනය කර වාදනය සිදුවේ. (ස්වර විරාම සහිතව වැයීම.)

උදා -



(d) ලෙගාටෝ - මෙම ශිල්ප ක්‍රමය සඳහා භාවිත වන සංකේතය වන්නේස්ලර් යන්නයි. ඒ සඳහා legato යන වචනය ලිවීම ද සිදුවේ. මෙහි දී සිදුවන්නේ හඬ නොකඩවා පවතින අයුරින් උත්පාදනය කිරීමයි.

උදා- 1 අඵවෙන් (Bow)වයන භාණ්ඩ වාදනයේ දී එක් පහරකින් (Bow stroke)ස්වර කිහිපය උත්පාදනය කිරීම.

2 සුෂිර වාද්‍ය භාණ්ඩ වාදනයේ දී එක් සුළං පහරකින් (In one blow)හඬ උත්පාදනය කිරීම.

7. “බෝ පත් අගින් දිලෙන සඳරැසින් නැහැ වූ පින් බිමේ සැ රදුන් බැතින් නමදින් හදින්”

(i) ඉහත දැක්වෙන ගී පාද ගැලපෙන තාලයකට අනුව පද ප්‍රස්තාර කරන්න. (ලකුණු 04 යි.)

(ii) එම පද ප්‍රස්තාරය සඳහා සුදුසු තනුවක් නිර්දේශිත රාගයක් ඇසුරෙන් නිර්මාණය කර, ගීත ස්වර ප්‍රස්තාර කරන්න. (ලකුණු 08 යි.)

(iii) ඔබ නිර්මාණය කළ තනුවට ගැලපෙන කෝඩ්ස් (Chords) ගීත ස්වර ප්‍රස්තාරයෙහි සඳහන් කරන්න. (ලකුණු 08 යි.)

(07)

i ගී පාදයට ගැලපෙන තාලයකට අනුව පද ප්‍රස්තාර කිරීමට - ලකුණු 04

(පද පේලි හතරක් ලෙස සලකා එක් පාදයකට ලකුණු 01 බැගින්)

ii නිර්දේශිත රාගයක් ඇසුරින් සුදුසු තනුවක් නිර්මාණය කර ගීත ස්වර ප්‍රස්තාර කිරීමට - ලකුණු 08

(පද පේලි හතරක් ලෙස සලකා අදාළ තනුවේ එක් පද පේලියකට ලකුණු 02x4 වශයෙන් ලකුණු හිමිවේ.)

(ගුණාත්මක බවින් හා නිර්මාණාත්මක බවින් යුත් තනුවක් නිර්මාණය කර තිබිය යුතුය.)

iii තනුවට ගැලපෙන කෝඩ්ස් ලිවීමට - ලකුණු 08

(විභාග 16 ක් ලෙස සලකා එක් විභාගයකට ලකුණු 001/2 බැගිනි.)

මුළු ලකුණු 20 යි

i දෙන ලද ගී පාදය ගැලපෙන තාලයකට අනුව නිවැරදිව පද ප්‍රස්තාර කර තිබිය යුතුයි.

ii පද ප්‍රස්තාරයට අනුව සුදුසු තනුවක් නිර්දේශිත රාගයක් ඇසුරින් ගුණාත්මක හා නිර්මාණාත්මක බවින් යුතුව

නිර්මාණය කර ගීත ස්වර ප්‍රස්තාර කර තිබිය යුතුයි.

iii නිර්මාණය කළ තනුවට ගැලපෙන ලෙස කෝඩ්ස් (Chords) යොදා තිබිය යුතුයි.

8. (i) (a) අපරදිග සංගීතයේ හඬකල හතර නම් කරන්න. (ලකුණු 02 යි.)
 (b) එම හඬකල හතර සඳහා ගැලපෙන අපරදිග සංගීත භාණ්ඩ දෙක බැගින් පෙළගස්වන්න. (ලකුණු 04 යි.)
 (c) "ජොහාන් සෙබෙස්තියන් බාක්" සංගීතඥයා විසින් සිදු කළ සංගීත නිර්මාණ දෙකක් නම් කරන්න. (ලකුණු 02 යි.)
- (ii) පහත මාතෘකා අතුරෙන් දෙකක් පිළිබඳ ව උදාහරණ සහිතව කෙටියෙන් විස්තර කරන්න.
 (a) කණ සහ ස්වරාලය සංගීතයේ දී වැදගත්වන අයුරු
 (b) මුල් යුගයේ දේශීය චිත්‍රපට සඳහා ලද දකුණු ඉන්දිය ආභාසය
 (c) මනස සුවපත් කිරීමෙහි ලා සංගීත විකිත්සාව (ලකුණු 06 x 2 = 12 යි.)

- (08) i (a) අපරදිග සංගීතයේ හඬ කල හතර නම් කිරීමට - ලකුණු 02
 (b) හඬ කල හතර සඳහා ගැලපෙන අපරදිග සංගීත භාණ්ඩ දෙක බැගින් ලිවීමට - ලකුණු 04
 (c) ජොහාන් සෙබෙස්තියන් බාක් සංගීතඥයාගේ සංගීත නිර්මාණ දෙකක් නම් කිරීමට - ලකුණු 02

ii (a) කණ හා ස්වරාලය සංගීතයේ දී වැදගත්වන ආකාරය උදාහරණ සහිතව විස්තර කිරීමට

- කණ පිළිබඳ උදාහරණ සමග විස්තර කිරීමට - ල. 03
- උදාහරණ නොමැති ව විස්තර කිරීමට - ල. 02
- ස්වරාලය පිළිබඳ උදාහරණ සමග විස්තර කිරීමට - ල. 03
- උදාහරණ නොමැති ව විස්තර කිරීමට - ල. 02

(b) මුල් යුගයේ දේශීය චිත්‍රපට සඳහා ලද දකුණු ඉන්දියානු ආභාසය උදාහරණ සහිතව විස්තර කිරීමට

- උදාහරණ සමග විස්තර කිරීමට - ල. 06
- උදාහරණ නොමැති ව විස්තර කිරීමට - ල. 04

(c) මනස සුවපත් කිරීමෙහි ලා සංගීත විකිත්සාව පිළිබඳව උදාහරණ සමග විස්තර කිරීමට

- උදාහරණ සමග විස්තර කිරීමට - ල. 06
- උදාහරණ නොමැති ව විස්තර කිරීමට - ල. 04

- ලකුණු 06 x 2
 - ලකුණු 12

මුළු ලකුණු 20 යි

- i (a) Soprano - සොප්රානෝ
 Alto - ඇල්ටෝ
 Tenor - ටෙනර්
 Bass - බේස්

- (b) **Soprano** - පිකලෝ, වයලින්, ට්‍රම්පට්, ක්ලැරිනට්, කොන්සට් ග්ලූට්, සැක්සෝෆෝන්
- Alto** - වියොලා, සැක්සෝෆෝන්, ග්‍රෙන්ඩ් හෝන්, ඕබෝ
- Tenor** - වෙලෝ, සැක්සෝෆෝන්, ටියුබා
- Bass** - ඩබල් බේස්, බැරිටෝන්, ටියුබා, ඊයුෆෝනියම්, බේස් ග්ලූට්

(c)

- Trio sonatas (Bwv 1036 - 1040)
- Sonatas for flute and keyboard instruments
- Six sonatas for hapsichord and violin
- Mass in B minor
- Ave Maria

ii (a)

- කර්ණෝන්ද්‍රියේ නිවැරදි සංවේදිතාවය මෙන්ම ස්වරාලය හැසිරවීමේ කුසලතාවය සංගීතයේදී වැදගත් වේ.
- සංගීත නිර්මාණ වින්දනය මෙන්ම ප්‍රකාශනය සඳහා කර්ණෝන්ද්‍රිය වැදගත් වේ.
- ගායනය සහ වාදනය දෙකටම පොදු ඉන්ද්‍රිය වන්නේ කර්ණෝන්ද්‍රියයි.
- නාද, තාල භාවිතය සඳහා කණ මනාසේ පුහුණු කළ යුතුවේ.
- කර්ණෝන්ද්‍රියේ සංවේදිතාවය සංගීත විෂය හා බැඳී පවතී.
- නිවැරදි ස්වර ස්ථාන ග්‍රහණය කර ගැනීමට කර්ණෝන්ද්‍රියේ යෝග්‍යතාවය ප්‍රයෝජනවත් වේ.
- නිවැරදි ශ්‍රවණය තුළින් සුවිශේෂී සංගීතාංග හඳුනා ගැනීමත්, ස්වරාලයේ නිවැරදි හැසිරවීමේ තුළින් මිහිරි ලෙස ගායන ඉදිරිපත් කිරීමත් සිදුකළ හැකිවේ.
- ශ්‍රවණය මගින් ග්‍රහණය කරගත් නාද ස්ථාන නිවැරදිව ගායනය සඳහා ස්වරාලය වැදගත් වේ.
- උච්ච, මන්ද, කීවු, කෝමළ ආදී විවිධ ස්වර ස්ථාන උත්පාදනයට ස්වරාලය නිවැරදිව හැසිරවීමේ හැකියාව ලබා ගැනීම අත්‍යවශ්‍ය වේ.
- ස්වරාලය නිවැරදිව පුහුණු කිරීමෙන් විවිධ හඬ තල අනුව ගායනයේ යෙදීමට හැකිවේ.
- ස්වරාලයේ සිහින් බව හා මහත් බව, සිහින් කට හඬක් හා ගැඹුරු කට හඬක් සඳහා බලපායි.

(b)

- 1947 න් ඇරඹී ශ්‍රී ලාංකික චිත්‍රපට කර්මාන්තය දකුණු ඉන්දීය චිත්‍රපට කලාව මුල් කර ගෙන පෝෂණය වීම.
- ඉන්දීය චිත්‍රපට නිෂ්පාදකයින්, සංගීතඥයින්, වාදකයින්, ගායක ගායිකාවන් හා ඉන්දීය චිත්‍රාගාර පසුබිම් කර ගෙන චිත්‍රපට නිෂ්පාදනය කිරීම.
- මුල් යුගයේ දේශීය චිත්‍රපට සඳහා දායක වූ දමිළ චිත්‍රපට අධ්‍යක්ෂකවරු හා චිත්‍රපට

- J. සිංහ - කඩවුණු පොරොන්දුව
- K. සුමුමනියම් - කපටි ආරක්ෂකයා
- T. R. සුන්දරම් - සුජාතා, අභංකාර ස්ත්‍රීය
- A.S. නායගම් - මාතලන්
- ඉන්දීය ගායක ගායාකාවන්
 - ජමුනා රාණි
 - K. රාණි
 - M. රාජා
 - ලතා මංගේෂ්කර්
- ද්‍රවිඩ චිත්‍රපටවල සෘජු අනුවාද
 - වේලක්කාරමගල් හා පරශක්ති - අභංකාර ස්ත්‍රීය
 - මරු මගල් සහ ගුමස්නා - පුදුම ලේළි
- ද්‍රවිඩ සංගීත අධ්‍යක්ෂකවරු හා චිත්‍රපට
 - R. නාරායන් අයියර් - කඩවුණු පොරොන්දුව
 - S. දක්ෂිණ මුර්ති - සුජාතා, සැඩ සුළං
 - T. R. පාපා - සුරගනී, සුරතලී
- ද්‍රවිඩ ගීත අනුකරණයෙන් නිර්මාණය වූ සිංහල ගීත
 - සන්ධ්‍යාවේ ශ්‍රීය රමා ලෙස පේනා - පර්දේශී බාලා

(c)

- සතුව ජනිත කරවන සංගීතය මනසේ සංවේදීතාව ඉහළ නංවයි.
- මවගේ මිහිරි ගායනාවන්ට සවන් දීම, මව්කුසේ සිටින දරුවාගේ මොළය වර්ධනයට හේතුවේ.
- සංගීතය මනස අවදි කරයි. ස්නායු වර්ධනයට හේතුවේ.
- සංගීතයේ රිද්මය ලක්ෂණ සහ නාදමය ස්වරූප මනස විවිධ අයුරින් සුවපත් කරලීමට මෙන්ම උත්තේජනය වීමටද හේතුවේ.
- වෛද්‍ය පර්යේෂණයන්ට අනුව සුභාවිත සංගීතයට සවන් දීමෙන්
 - රුධිර පීඩනය පහළ දැමීම.
 - විෂාදය අවම කිරීම. (මානසික අවපීඩනය)
 - මානසික ප්‍රබෝධය වර්ධනයවීම
 - නිර්මාණශීලී හැකියා ඉහළ නැංවීම.
 - ආතතිය, සාංකාව අඩු කරලීම.
 - ධනාත්මක සිතුවිලි ඇතිකරලීම.
 - මානසික සංහිදියාව ඇතිකරලීම
 - සෞන්දර්යාත්මක සිතුවිලි හැඟීම් පහලවීම
 - ආකල්පමය (ආවේදනික කෘෂ්ත්‍රය) වශයෙන් යහපත් වීම
 - මනස නිරවුල් කරලීම, ආදී ඵල ලැබේ.

22

23